

MODEL

MX-NB10

SIEŤOVÝ MODUL

NÁVOD NA OBSLUHU
(pre sieťovú tlačiareň)

Strana

- **ÚVOD 1**
- **OBSAH..... 2**
- **TLAČ Z OPERAČNÉHO
SYSTÉMU WINDOWS..... 3**
- **POMÔCKY TLAČIARNE
(WINDOWS) 14**
- **WEBOVÉ FUNKCIE
ZARIADENIA 17**
- **NASTAVENIA SYSTÉMU 28**
- **ODSTRAŇOVANIE
PROBLÉMOV 31**
- **TECHNICKÉ ÚDAJE 35**

ÚVOD

Voliteľný modul na rozšírenie siete (MX-NB10) umožňuje toto zariadenie používať ako sieťovú tlačiareň.

Ak chcete toto zariadenie používať ako PS tlačiareň, je potrebné zaobstarať si sieťový modul PS3 (MX-PK10) a na webovej stránke (pre administrátora) v časti "Nastavenie produktového kľúča" treba zadať produktový kľúč (heslo). Informácie o produktovom kľúči, ktorý treba zadať, vám poskytne predajca.

Poznámka

- Táto príručka obsahuje len informácie o funkcii sieťovej tlačiarne, ktoré možno použiť po nainštalovaní sieťového modulu. Informácie o funkciách kopírovania, vkladani papiera a tonera, odstraňovaní zaseknutého papiera, používaní periférnych zariadení a všeobecné informácie sú uvedené v "Prevádzková príručka (všeobecné informácie a kopírka)", ktorá tvorí súčasť dodávky zariadenia. Informácie o funkcii sieťového skenera sú uvedené v "Návode na obsluhu (pre sieťový skener)" v sieťovom module (MX-NB10).
- Informácie o inštalácii ovládačov a softvéru uvedené v tejto príručke sú uvedené v samostatnom manuáli "Príručka nastavenia softvéru".
- Informácie o vašom operačnom systéme sú uvedené vo vašej príručke pre operačný systém, alebo v on-line Pomocníkovi.
- Informácie a vysvetlenia obrazoviek a procedúr v tejto príručke sú určené najmä pre Windows Vista® v prostredí Windows®. V iných verziách operačných systémov sa obrazovky môžu odlišovať.
- V tejto príručke sa digitálne multifunkčné zariadenie vybavené sieťovou funkciou označuje ako "zariadenie".
- V tejto príručke je podávač originálov označený ako "RSPF" a obracací podávač originálov ako "SPF". Pokiaľ nie je uvedené inak, RSPF a SPF sa označujú ako "SPF".
- Ak v tejto príručke natrafíte na "MX-xxxx", časť "xxxx" nahradíte názvom vášho modelu.

V niektorých oblastiach je dokument "Príručka pre nastavenie systému" citovaný v tomto návode samostatnou príručkou. V ďalších oblastiach je "Príručka pre nastavenie systému" súčasťou dokumentu "Návod na obsluhu (všeobecné informácie a kopírka)".

Vzhľadom na vylepšenia a úpravy produktu sa obrazovky, správy a názvy tlačidiel uvedené v tejto príručke môžu od ich skutočného vzhľadu odlišovať.

OBSAH

ÚVOD	1
------------	---

1 TLAČ Z OPERAČNÉHO SYSTÉMU WINDOWS

ZÁKLADNÁ TLAČ	3
● AK POČAS TLAČE DÔJDE V ZÁSOBNÍKU PAPIER	4
● POZASTAVENIE TLAČOVEJ ÚLOHY	4
● AK JE MOŽNOSŤ "ZDROJ PAPIERA" NASTAVENÁ NA [AUTOMATICKÁ VOĽBA] ...	4
● ČÍM SA LÍŠIA [BOČNÝ PODÁVAČ] A [RUČNÝ PODÁVAČ] V NASTAVENIACH "ZDROJ PAPIERA"	4
● REŽIM AUDÍTORA	5
OTVORENIE OVLÁDAČA TLAČIARNE POMOCOU TLAČIDLA [START]	6
NASTAVENIA OVLÁDAČA TLAČIARNE	7
● OBOJSTRANNÁ TLAČ (PLATÍ LEN PRE MODELY PODPORUJÚCE OBOJSTRANNÚ TLAČ)	8
● TLAČ VIACERÝCH STRÁN NA JEDNU STRANU	10
● PRISPÔSOBENIE TLAČENÉHO OBRAZU NA PAPIER	11
● OTOČENIE TLAČENÉHO OBRAZU O 180 STUPŇOV	12
● TLAČENIE VODOTLAČE	12
● TLAČ TEXTOV A ČIAR ČIERNOU FARBOU ..	13

2 POMÔCKY TLAČIARNE (WINDOWS)

POMÔCKY TLAČIARNE	14
● PRED POUŽITÍM POMÔCKY PRINTER STATUS MONITOR	14
POUŽÍVANIE POMÔCOK TLAČIARNE	15
● SPUSTENIE POMÔCOK TLAČIARNE	15
● POUŽÍVANIE POMÔCOK TLAČIARNE	15
● ZMENA NASTAVENÍ POMÔCKY PRINTER STATUS MONITOR	15
● KONTROLA STAVU TLAČIARNE	16

3 WEBOVÉ FUNKCIE ZARIADENIA

AKO VSTUPOVAŤ NA WEBOVÚ STRÁNKU A ZOBRAZIŤ POMOCNÍKA	17
INFORMÁCIE O WEBOVÝCH STRÁNKACH (PRE POUŽÍVATEĽOV)	18
● PRIAMA TLAČ SÚBORU NA POČÍTAČI	19
● ZÁKLADNÉ NASTAVENIA TLAČIARNE	20
INFORMÁCIE O WEBOVÝCH STRÁNKACH (PRE ADMINISTRÁTORA)	22
● OCHRANA INFORMÁCIÍ NAPROGRAMOVANÝCH NA WEBOVEJ STRÁNKE ([HESLÁJ])	23
● TLAČOVÁ FUNKCIA E-MAILU	24
● NASTAVENIA SYSTÉMU	25
● NASTAVENIA E-MAILOVÝCH STAVOVÝCH HLÁSENÍ A VÝSTRAŽNÝCH E-MAILOV	26

4 NASTAVENIA SYSTÉMU

ZOZNAM NASTAVENÍ SYSTÉMU	28
POUŽÍVANIE NASTAVENÍ SYSTÉMU	29
● ZÁKLADNÉ POSTUPY KONFIGURÁCIE NASTAVENÍ	29
● ŠPECIÁLNE NASTAVENIA	30

5 ODSTRAŇOVANIE PROBLÉMOV

ODSTRAŇOVANIE PROBLÉMOV	31
KONTROLA IP ADRESY	34

6 TECHNICKÉ ÚDAJE

TECHNICKÉ ÚDAJE O TLAČIARNI	35
TECHNICKÉ ÚDAJE O OVLÁDAČI TLAČIARNE ..	36

1 TLAČ Z OPERAČNÉHO SYSTÉMU WINDOWS

V tejto kapitole sú uvedené základné postupy a procedúry tlače v operačnom systéme Windows a o systéme voľby nastavení ovládača tlačiarne.

ZÁKLADNÁ TLAČ

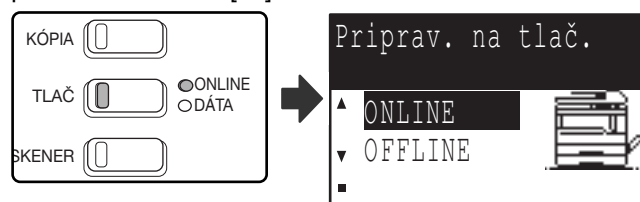
Nasledujúci príklad uvádza postup pri tlači dokumentu z programu WordPad. Pred začatím tlače sa uistite, že do zariadenia ste vložili správny formát papiera.



Papier, ktorý sa dá použiť a postup pri jeho vkladaní je ten istý, ako pri kopírovaní. Pozri "Návod na obsluhu (všeobecné informácie a kopírka)".

1 Skontrolujte, či na obslužnom paneli svieti indikátor ONLINE.

Ak ONLINE indikátor nesvieti, stlačením tlačidla [TLAČ] prepnete zariadenie do režimu tlače a následne pomocou klávesu [▲] zvolíte režim "ONLINE".



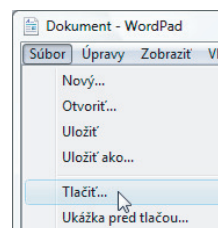
Stav funkčnosti tlačiarne je označený pomocou indikátorov ONLINE a DÁTA, ktoré sú umiestnené nad klávesom [TLAČ].

	Indikátor ONLINE	Indikátor DÁTA
Rozsvietený	Zariadenie sa nachádza v stave online. Je možné uskutočniť tlač.	V pamäti zariadenia sú uložené dáta, ktoré sa ešte nevytlačili.
Blikanie	Tlačová úloha sa práve ruší.	Prebieha tlač alebo príjem dát.
Vypnuté	Zariadenie sa nachádza v stave offline. Tlač nie je možné uskutočniť.	V pamäti nie sú uložené žiadne dáta a neprebieha príjem tlačových údajov.

2 Spustíte program WordPad a otvorte dokument, ktorý chcete vytlačiť.

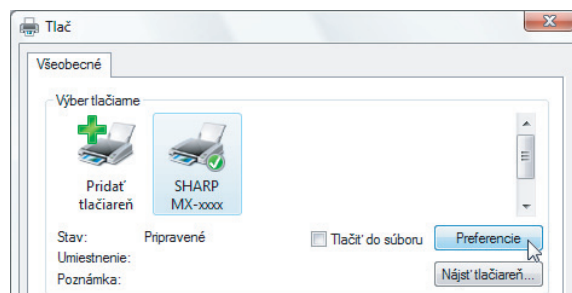
3 V ponuke aplikácie [Soubor] vyberte možnosť [Tisk].

Zobrazí sa dialógové okno "Tisk".



4 Uistite sa, či je "SHARP MX-xxxx" vybraná ako predvolená tlačiareň.

Ak potrebujete zmeniť nejaké nastavenie tlače, otvorte kliknutím na tlačidlo [Predvoľby] obrazovku nastavenia ovládača tlačiarne. Objaví sa obrazovka nastavenia ovládača tlačiarne.



Windows 2000 nemá v tomto dialógovom okne tlačidlo [Predvoľby]. Na všetkých kartách obrazovky nastavenia vyberte potrebné nastavenia a kliknite na tlačidlo [OK].

[NASTAVENIA OVLÁDAČA TLAČIARNE \(strana 7\)](#),
[OBOJSTRANNÁ TLAČ \(PLATÍ LEN PRE MODELY PODPORUJÚCE OBOJSTRANNÚ TLAČ\) \(strana 8\)](#),
[TLAČ VIACERÝCH STRÁN NA JEDNU STRANU \(strana 10\)](#),
[PRISPŮSOBENIE TLAČENÉHO OBRAZU NA PAPIER \(strana 11\)](#),
[OTOČENIE TLAČENÉHO OBRAZU O 180 STUPŇOV \(strana 12\)](#),
[TLAČENIE VODOTLAČE \(strana 12\)](#),
[TLAČ TEXTOV A ČIAR ČIERNOU FARBOU \(strana 13\)](#)

5 Kliknite na tlačidlo [Tisk].

Začne tlač.

**Ak je nainštalovaný separačný zásobník**

Výstupný zásobník môžete zvoliť počas výberu nastavení tlače a počas tlače. Ak chcete zmeniť zásobník, v časti "Výstup" na karte [Papier] obrazovky inštalácie ovládača tlačiarne vyberte požadovaný zásobník.

AK POČAS TLAČE DÔJDE V ZÁSObNÍKU PAPIER

Do zásobníka, v ktorom sa minul papier, alebo do bočného zásobníka vložte papier. Ak vložíte papier do bočného zásobníka, na zariadení stlačte kláves [TLAČ], čím sa zariadenie prepne do režimu tlačiarne a následne zvolíte možnosť "BOČNÝ PODÁVAČ". Tlač sa obnoví. Pamätajte, že ak zvolíte nastavenie "AUTOMAT. PREPÍN. ZÁSObNÍKOV" v možnosti "NAST. VELK. PAP." (po stlačení klávesu [ŠPECIÁLNE FUNKCIE]) a v inom zásobníku sa nachádza papier rovnakého formátu, zariadenie sa automaticky prepne na iný zásobník a tlač bude pokračovať.

POZASTAVENIE TLAČOVEJ ÚLOHY

Ak chcete tlačovú úlohu pozastaviť, na zariadení stlačte kláves [TLAČ], čím sa zariadenie prepne do režimu tlačiarne a následne pomocou klávesu [▼] zvolíte možnosť "OFFLINE". Zariadenie pozastaví tlačovú úlohu a prepne sa do režimu offline.

- Ak chcete zrušiť tlačovú úlohu, stlačte kláves [C] (□).
- Ak chcete obnoviť tlač, zvolíte možnosť "ONLINE" pomocou klávesu [▲].

AK JE MOŽNOSŤ "ZDROJ PAPIERA" NASTAVENÁ NA [AUTOMATICKÁ VOĽBA]

Ak je na karte [Papier] na obrazovke nastavenia ovládača tlačiarne nastavená položka "Zdroj papiera" na možnosť [Automatická voľba] a v zariadení nie je vložený papier so správnou veľkosťou, postup tlače závisí od položky "RÝCHLY VÝSTUP TLAČE" ([strana 28](#)) v nastaveniach systému.

Ak je možnosť "RÝCHLY VÝSTUP TLAČE" zablokovaná

Do bočného zásobníka vložte papier, na zariadení stlačte kláves [TLAČ], čím sa zariadenie prepne do režimu tlačiarne a následne zvolíte možnosť "BOČNÝ ZÁSObNÍK". Tlač sa obnoví.

Ak je možnosť "RÝCHLY VÝSTUP TLAČE" aktivovaná

Na tlač sa použije najbližší formát papiera v inom zásobníku, než v bočnom zásobníku.



Ak má tlačený obraz odlišnú orientáciu než papier, automaticky sa otočí o 90 stupňov a týmto krokom sa umožní správna tlač obrazu na papier. (Iný než bočný podávač)

ČÍM SA LÍŠIA [BOČNÝ PODÁVAČ] A [RUČNÝ PODÁVAČ] V NASTAVENIACH "ZDROJ PAPIERA"

Na obrazovke inštalácie ovládača tlačiarne v možnosti "Zdroj papiera" na karte [Papier] sú k dispozícii dve nastavenia bočného zásobníka:

- Ak zvolíte možnosť [Bočný podávač], tlačová úloha sa automaticky vytlačí na papier vložený v bočnom podávači.
- Ak zvolíte možnosť [Ručný podávač], tlačová úloha sa nevytlačí, pokiaľ do bočného zásobníka nevložíte papier. Ak sa v bočnom podávači nachádza papier, vyberte ho a opätovne vložte do zásobníka, čím sa spustí tlač.

REŽIM AUDÍTORA

Ak je v nastaveniach systému aktivovaná možnosť "REŽIM AUDÍTORA", je potrebné pri tlači zadať na obrazovke nastavenia ovládača tlačiarne 5-ciferné číslo účtu. Číslo účtov sú uložené v nastaveniach systému. (Pozrite dokument "Príručka pre nastavenie systému".)

Ak chcete otvoriť obrazovku s číslom konta, na karte [Hlavná] obrazovky inštalácie ovládača tlačiarne kliknite na tlačidlo [Kontrola úlohy].



Na ľavej strane "Číslo konta" označte označovacie políčko (zobrazí sa značka začiarknutia), zadajte 5-miestne číslo konta a kliknite na tlačidlo [OK].



Po kliknutí na označovacie políčko [Automat. kontrola úlohy] sa pred spustením tlače vždy zobrazí obrazovka s potvrdením čísla konta.



- Ak je v nastaveniach systému aktivovaná možnosť "ZRUŠIŤ ÚLOHY NEPLAT. ÚČTOV" a je urobený pokus o tlač bez zadania čísla účtu alebo je zadané neplatné číslo účtu, tlač sa nespustí. Ak chcete spustiť tlač bez zadania platného čísla konta, deaktivujte funkciu "ZRUŠIŤ ÚLOHY NEPLAT. ÚČTOV". V tomto prípade bude počet vytlačených strán pripočítaný k možnosti "INÉ".
- Ak v operačnom systéme používate súbor PPD*, režim audítora nebude možné použiť. Preto deaktivujte nastavenie "ZRUŠIŤ ÚLOHY NEPLAT. ÚČTOV" v nastaveniach systému, lebo tým zabránite v tlači. Počet vytlačených strán sa pridá k počtu v možnosti "INÉ". (Pozrite dokument "Príručka pre nastavenie systému".)
* Súbor PPD umožňuje zariadeniu tlačiť pri použití štandardného ovládača operačného systému PS.

OTVORENIE OVLÁDAČA TLAČIARNE POMOCOU TLAČIDLA [START]

Ak chcete zmeniť nastavenia ovládača tlačiarne, postupujte nasledovne. Ak budete tlačiť z aplikácie, konfigurácia nastavení vykonaných týmto spôsobom bude konfiguráciou základnou. (Ak počas tlače zmeníte nastavenia v obrazovke nastavení ovládača tlačiarne, po ukončení aplikácie sa vami zmenené nastavenia zmenia na nastavenia základné.)

1 Kliknite na tlačidlo [Štart], vyberte položku [Ovládací panel] a potom vyberte položku [Tlačiareň].

- V systéme Windows XP kliknite na tlačidlo [Štart] a potom kliknite na položku [Tlačiarne a faxy].
- V systéme Windows 2000 kliknite na tlačidlo [Štart] a vyberte položky [Nastavenie] a [Tlačiarne].



Ak v systéme Windows XP položka [Tlačiarne a faxy] v ponuke [Štart] nie je, vyberte položku [Ovládací panel], vyberte položku [Tlačiarne a ďalší hardvér] a potom vyberte položku [Tlačiarne a faxy].

2 Kliknite na ikonu ovládača tlačiarne "SHARP MX-xxxx".

3 Vyberte položku [Vlastnosti] v ponuke [Usporiadať].

V systéme Windows XP/2000 vyberte položku [Vlastnosti] v ponuke [Súbor].

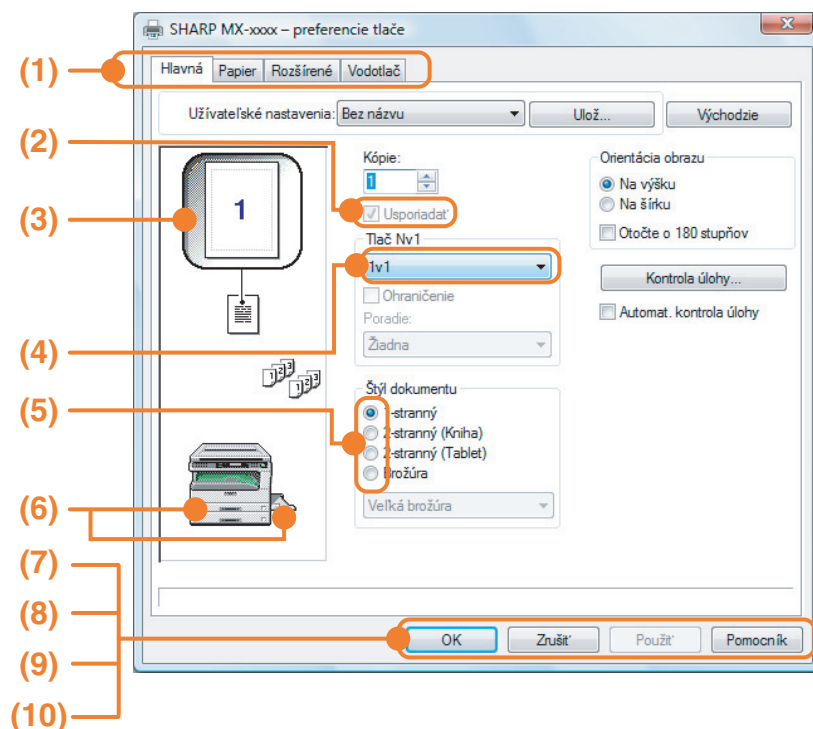
4 Kliknite na tlačidlo [Predvoľby tlače] na karte [Všeobecné].

Objaví sa obrazovka nastavenia ovládača tlačiarne.

[NASTAVENIA OVLÁDAČA TLAČIARNE \(strana 7\)](#)

NASTAVENIA OVLÁDAČA TLAČIARNE

Pri výbere nastavení na obrazovke inštalácie ovládača tlačiarne existujú niektoré obmedzenia nastavení. Ak je obmedzenie aktívne, vedľa nastavenia sa zobrazí informačná ikona (i). Kliknutím na ikonu zobrazíte popis obmedzenia.



(1) Karta

Nastavenia sú zoskupené na kartách. Kliknutím na kartu prenesiete kartu do popredia.

(2) Označovacie políčko

Kliknutím na označovacie políčko aktivujete alebo deaktivujete funkciu.

(3) Tlačný obraz

Zobrazuje efekt zvoleného nastavenia tlače.

(4) Rozbaľovací zoznam

Umožňuje vykonať výber zo zoznamu volieb.

(5) Označovacie tlačidlo

Umožňuje vybrať položku zo zoznamu možností.

(6) Obrázok zásobníkov papiera

Zásobník zvolený v možnosti "Zdroj papiera" na karte [Papier] sa zobrazí v modrej farbe. Takisto môžete kliknúť priamo na zásobník a tým ho zvoliť.

(7) Tlačidlo [OK]

Kliknutím na toto tlačidlo uložíte svoje nastavenia a zavriete dialógové okno.

(8) Tlačidlo [Storno]

Kliknutím na toto tlačidlo zavriete dialógové okno a zmeny nastavení sa neuložia.

(9) Tlačidlo [Použiť]

Kliknutím uložíte vykonané zmeny nastavení bez zatvorenia dialógového okna.



Ak toto okno otvoríte priamo z aplikácie, tlačidlo [Použiť] sa nezobrazí.

(10) Tlačidlo [Nápoveda]

Kliknutím na toto tlačidlo zobrazíte súbor pomocníka pre ovládač tlačiarne.



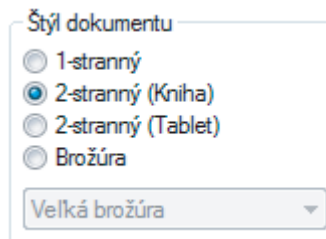
- Nastavenia a obrázok zariadenia sa líšia v závislosti od modelu. Ak je nainštalovaný zásobník, alebo separačný zásobník, pozrite si časť "KONFIGURÁCIA OVLÁDAČA TLAČIARNE" v kapitole "3. ODSTRANOVANIE PROBLÉMOV A UŽITOČNÉ INFORMÁCIE" v "Príručka nastavenia softvéru", kde sa nachádzajú informácie o konfigurácii nastavení tejto voliteľnej položky.
- Informácie o funkcii tlačiarne sú uvedené v časti ["TECHNICKÉ ÚDAJE O OVLÁDAČI TLAČIARNE" \(strana 36\)](#).

OBOJSTRANNÁ TLAČ (PLATÍ LEN PRE MODELY PODPORUJÚCE OBOJSTRANNÚ TLAČ)

V modeloch, ktoré disponujú funkciou obojstrannej tlače, možno tlačiť na obidve strany papiera.

Ak chcete používať túto funkciu, otvorte obrazovku inštalácie ovládača tlačiarne a zvolte možnosť [2-stranný (Kniha)] alebo [2-stranný (Tablet)] v možnosti "Štýl dokumentu" na karte [Hlavná].

Informácie o otvorení ovládača tlačiarne sú uvedené v časti "[ZÁKLADNÁ TLAČ](#)" ([strana 3](#)).



- Formáty papiera, ktoré je možné použiť na obojstrannú tlač, sú A3, A4, A5, B4, B5, Ledger, Letter, Legal a Foolscap.
- Bočný zásobník nemožno použiť na obojstrannú tlač.

Nasledujúci príklad uvádza výsledok, keď sa formát dáť na výšku vytlačí na obidve strany papiera.

Tlačové údaje	Výsledok tlače	
	2-stranný (Kniha)	2-stranný (Tablet)
	<p>Strany sú vytlačené tak, že ich je možné na stranách zviazať.</p>	<p>Strany sú vytlačené tak, že ich je možné zviazať vo vrchnej časti.</p>

Štýl brožúry

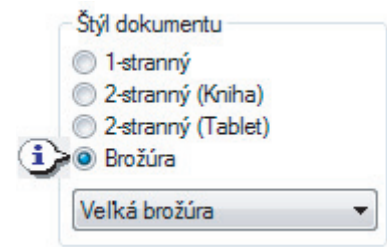
Tento štýl umožňuje tlačiť po dvoch stranách na prednú a zadnú časť papiera (celkom štyri strany na jednom liste) tak, že preložením takto vytlačeného listu v jeho strede vytvoríte brožúru.

Túto funkciu môžete využiť pri kompilácii vytlačených strán do brožúry.

Ak chcete používať túto funkciu, otvorte obrazovku inštalácie ovládača a na karte [Hlavná] v časti "Štýl dokumentu" zvolte možnosť [Veľká brožúra] alebo [Brožúra 2v1].

Smer otvárania brožúry vyberiete pomocou označovacieho políčka "Pravotočivá brožúra" na karte [Rozšírené].

Nasledujúce príklady uvádzajú, ako sa vytlačí 8 strán pri zvolenej možnosti [Veľká brožúra].



Tlačové údaje	Výsledok tlače	
	<input type="checkbox"/> Pravotočivá brožúra	<input checked="" type="checkbox"/> Pravotočivá brožúra

1

Poznámka

- Nakoľko na každom liste papiera sú vytlačené štyri strany, prázdne strany sa automaticky pridávajú na koniec v prípade, ak celkový počet strán nie je násobkom štyroch.
- Ak zvolíte možnosť [Veľká brožúra], pri tlači sa začne používať papier, ktorého formát je dvojnásobný v porovnaní s formátom papiera zadaným v aplikácii.
- Ak zvolíte možnosť [Brožúra 2v1], každá strana sa zmenší v pomere 2:1 a vytlačí sa na formát papiera, zadaný v aplikácii.

TLAČ VIACERÝCH STRÁN NA JEDNU STRANU

Táto funkcia umožňuje zmenšiť a vytlačiť dve, štyri, šesť, osem alebo šesťnásť strán dokumentu na jediný list papiera.

Ak chcete používať túto funkciu, otvorte obrazovku inštalácie ovládača tlačiarne a v možnosti "Tlač Nv1" na karte [Hlavná] zvolíte počet strán na jeden list (2v1, 4v1, 6v1, 8v1, 9v1 alebo 16v1).

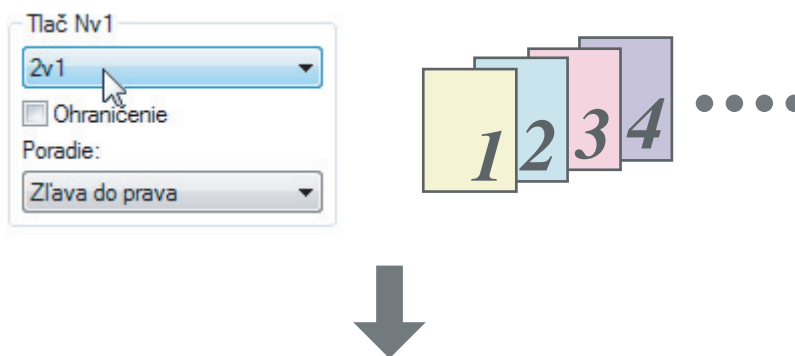
Poradie strán môžete zmeniť v ponuke "Poradie".

Informácie o otvorení ovládača tlačiarne sú uvedené v časti ["ZÁKLADNÁ TLAČ" \(strana 3\)](#).



Ak zvolíte možnosť [Na celú veľkosť papiera], nastavenie "Tlač Nv1" nebude dostupné.
 PRISPŮSOBENIE TLAČENÉHO OBRAZU NA PAPIER (strana 11)

Ak napríklad zvolíte [2v1] alebo [4v1], v závislosti od zvoleného poradia bude výsledok nasledovný.



Nv1	Zľava do prava	Sprava do ľava
[2v1]		

Nv1	Doprava a nadol	Nadol a doprava	Doľava a nadol	Nadol a doľava
[4v1]				

Ak označíte označovacie políčko [Ohraničenie], čiary ohraničenia sa vytlačia na každej strane.



Nižšie sú uvedené príklady tlače 2v1 a 4v1. Poradie 6v1, 8v1, 9v1 a 16v1 je také isté, ako poradie 4v1. Poradie je možné zobrazit' v nastaveniach tlače obrazu na obrazovke inštalácie ovládača tlačiarne.
 NASTAVENIA OVLÁDAČA TLAČIARNE (strana 7)

PRISPÔSOBENIE TLAČENÉHO OBRAZU NA PAPIER

Ovládač tlačiarne umožňuje prispôsobiť formát tlačeného obrazu vzhľadom na formát papiera vloženého do zariadenia.

Ak chcete používať túto funkciu, postupujte nasledovne. Nižšie uvedené vysvetlenia predpokladajú, že sa chystáte tlačiť dokument formátu A3 alebo Ledger na papier formátu A4 alebo Letter.

Informácie o otvorení ovládača tlačiarne sú uvedené v časti "[ZÁKLADNÁ TLAČ](#)" (strana 3).

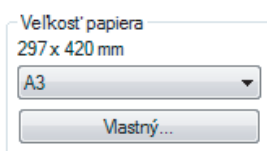


Ak zvolíte možnosť "Tlač Nv1", nastavenie "Na celú veľkosť papiera" nebude dostupné.

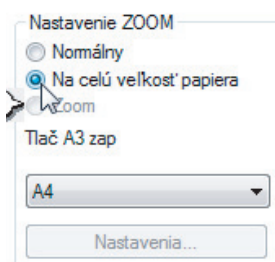
[TLAČ VIACERÝCH STRÁN NA JEDNU STRANU](#) (strana 10)

1 Na obrazovke inštalácie ovládača tlačiarne kliknite na kartu [Papier].

2 V poli "Veľkosť papiera" vyberte formát originálu tlačeného obrazu (A3 alebo Ledger).



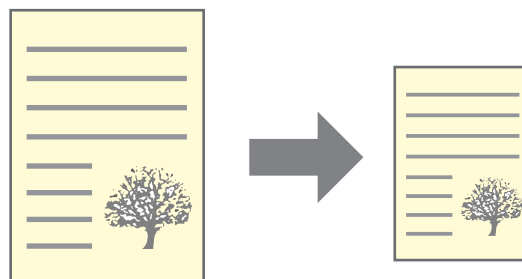
3 Zvoľte [Na celú veľkosť papiera].



4 Formát papiera vloženého do zariadenia (A4 alebo Letter) zvoľte pomocou možnosti "Na celú veľkosť papiera".

Formát tlačeného obrazu sa automaticky prispôbí papieru vloženému v zariadení.

Veľkosť papiera: A3 alebo Ledger
Na celú veľkosť papiera: A4 alebo Letter



Dokument formátu A3
alebo Ledger
(Veľkosť papiera)

Papier formátu A4 alebo
Letter
(Na celú veľkosť papiera)



Ak používate ovládač tlačiarne PS, tlačený obraz môžete zväčšiť alebo zmenšiť pomocou číselných hodnôt. (Vertikálne a horizontálne hodnoty sa dajú nastaviť oddelene.) V kroku 3 zvoľte možnosť [XY zoom], kliknite na tlačidlo [Šírka/Dĺžka] a na zobrazenej obrazovke nastavte príslušné hodnoty.

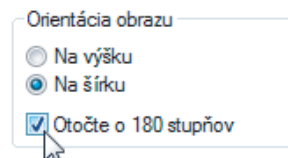
OTOČENIE TLAČENÉHO OBRAZU O 180 STUPŇOV

Tlačený obraz možno otočiť o 180 stupňov.

Táto funkcia otáča obraz o 180 stupňov, čím sa dosiahne správna tlač na papier, ktorý možno vložiť iba s jednou orientáciou.

Ak chcete použiť túto funkciu, na karte [Hlavná] zvolte možnosť "Orientácia obrazu" a následne kliknite na označovacie políčko [Otočte o 180 stupňov].

Informácie o otvorení ovládača tlačiarne sú uvedené v časti "[ZÁKLADNÁ TLAČ](#)" ([strana 3](#)).



Výsledok tlače	
<input checked="" type="radio"/> Na šírku <input checked="" type="checkbox"/> Otočte o 180 stupňov	<input type="radio"/> Na výšku <input type="checkbox"/> Otočte o 180 stupňov



Postup vkladania papiera je uvedený v "Návod na obsluhu (všeobecné informácie a kopírka)".

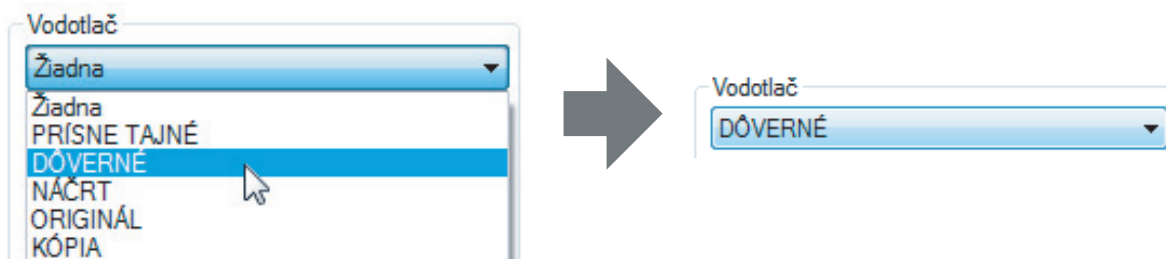
TLAČENIE VODOTLAČE

Na dokument môžete vytlačiť vodotlač (napríklad "DÔVERNÉ"). Ak chcete vytlačiť vodotlač, otvorte obrazovku inštalácie ovládača tlačiarne, kliknite na kartu [Vodotlač] a postupujte podľa nižšie uvedených krokov.

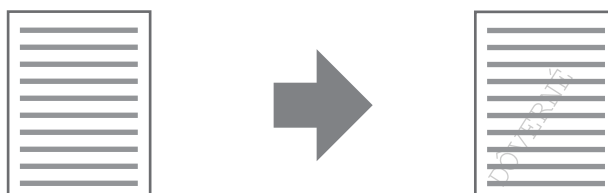
Informácie o otvorení ovládača tlačiarne sú uvedené v časti "[ZÁKLADNÁ TLAČ](#)" ([strana 3](#)).

Ako vytlačiť vodotlač

Z rozbaľovacieho zoznamu "Vodotlač" vyberte vodoznak, ktorý chcete vytlačiť (napríklad "DÔVERNÉ"), a spustite tlač.



Vzorka výtlačku



Môžete zadať text a vytvoriť si vlastnú vodotlač. Podrobné informácie o nastaveniach vodotlače sú uvedené v Pomocníkovi ovládača tlačiarne.

☛ [NASTAVENIA OVLÁDAČA TLAČIARNE \(strana 7\)](#)




TLAČ TEXTOV A ČIAR ČIERNOU FARBOU

Farebný text a čiary, ktoré sa spravidla tlačia vo svetlej farbe, možno vytlačiť na čierne. Ak sú farba a čiary po vytlačení nejasné, je možné vytlačiť ich na čierne, čím sa zlepší ich čitateľnosť.

Tlač textu v čiernej farbe

Text, ktorý je akejkoľvek inej farby než bielej, sa vytlačí v čiernej farbe.

Ak chcete použiť túto funkciu, otvorte obrazovku nastavenia ovládača tlačiarne a označte označovacie políčko [Text na čiernom podklade] na karte [Rozšírené].

Tlačové údaje	Výsledok tlače	
	<input type="checkbox"/> Text na čiernom podklade	<input checked="" type="checkbox"/> Text na čiernom podklade
		

1



- Ak používate ovládač tlačiarne PCL6, a ak ste na karte [Rozšírené] v možnosti [Písmo] v režime "Režim TrueType" zvolili [Vytlačiť ako grafiku], túto funkciu nie je možné použiť.
- Ak používate ovládač tlačiarne PCL5e a ak je na karte [Rozšírené] v režime "Grafický režim" zvolená možnosť [Raster], túto funkciu nie je možné použiť.

Tlač čiar v čiernej farbe

Čiary a pevné okraje, ktoré sú inej farby, než bielej, sa vytlačia na čierne.

Ak chcete použiť túto funkciu, otvorte obrazovku inštalácie ovládača tlačiarne a označte označovacie políčko [Vektory na čierne] na karte [Rozšírené].

Tlačové údaje	Výsledok tlače	
	<input type="checkbox"/> Vektory na čierne	<input checked="" type="checkbox"/> Vektory na čierne
		



- Ak používate ovládač tlačiarne PCL6 alebo PCL5e a ak je na karte [Rozšírené] v režime "Grafický režim" zvolená možnosť [Raster], túto funkciu nie je možné použiť.

V tejto kapitole sa nachádzajú informácie o pomôckach tlačiarne, ktoré sa používajú na správu a monitorovanie sieťovej tlačiarne.

POMÔCKY TLAČIARNE

"Software CD-ROM (1)", ktorý tvorí súčasť dodávky sieťového modulu, obsahuje nasledujúce dve pomôcky tlačiarne.

Printer Status Monitor (pre bežných používateľov)

Táto pomôcka umožňuje používateľovi na monitore počítača kontrolovať stav tlačiarne (či je zariadenie schopné tlače).

Poskytuje informácie o chybových stavoch, akými sú napríklad chybné podávanie papiera a zobrazuje konfiguráciu zariadenia (počet zásobníkov, atď.) prostredníctvom obrázkov. Takisto sú označené aj dostupné formáty papiera a ostávajúci papier.

Printer Administration Utility (pre administrátorov)

Pomocou tejto pomôcky môže administrátor kontrolovať informácie o zásobách spotrebného materiálu a chybách pri fungovaní zariadenia a iných tlačiarní SHARP (kompatibilných s Printer Administration Utility), pripojených do siete. Prostredníctvom tejto pomôcky je taktiež možné zmeniť príslušné nastavenia.



- Ak chcete používať pomôcky Printer Status Monitor a Printer Administration Utility, zariadenie musí byť pripojené do siete.
- Informácie o inštalácii pomôcok Printer Status Monitor a Printer Administration Utility sú uvedené v časti "2. INŠTALÁCIA SOFTVÉRU (PRE VOLITEĽNÉ POLOŽKY)" v manuáli "Príručka nastavenia softvéru".

PRED POUŽITÍM POMÔCKY PRINTER STATUS MONITOR

Ak chcete používať pomôcku Printer Status Monitor na monitorovanie stavu zariadenia, prostredie tlače treba nakonfigurovať nasledovne.

Tlač cez server:

Nainštalujte softvér v súlade s pokynmi uvedenými v odseku "Používanie zariadenia ako zdieľanej tlačiarne cez server" v časti "2. INŠTALÁCIA SOFTVÉRU (PRE VOLITEĽNÉ POLOŽKY)" v manuáli "Príručka nastavenia softvéru".

Po realizácii prvej tlačovej úlohy po spustení pomôcky Printer Status Monitor sa IP adresa zariadenia automaticky nastaví do Printer Status Monitor.

Priama tlač bez servera:

Nainštalujte a vykonajte konfiguráciu softvéru v súlade s pokynmi uvedenými v odseku "INŠTALÁCIA OVLÁDAČA TLAČIARNE (ŠTANDARDNÁ INŠTALÁCIA)" v časti "2. INŠTALÁCIA SOFTVÉRU (PRE VOLITEĽNÉ POLOŽKY)" v manuáli "Príručka nastavenia softvéru".

(Ak už bol softvér nainštalovaný a nakonfigurovaný, tento krok nie je potrebné vykonať.)

POUŽÍVANIE POMÔCOK TLAČIARNE

SPUSTENIE POMÔCOK TLAČIARNE

Ak pomôcka Printer Status Monitor alebo Printer Administration Utility nie je spustená, spustíte ju nasledovne.



Po prvom spustení pomôcky Printer Administration Utility sa zobrazí okno nastavenia TCP/IP. Ak chcete monitorovať zariadenie v rámci lokálnej siete, označte označovacie políčko [Prehľadovanie miestnej podsiete]. V opačnom prípade zadajte IP adresu zariadenia. Ďalšie informácie sú uvedené v súbore Pomocníka.

Printer Status Monitor

Kliknite na tlačidlo [start], ukážte na [Všetchny programy] a následne na [SHARP Printer Status Monitor]. Zvoľte pomôcku [Printer Status Monitor].

Printer Administration Utility

Kliknite na tlačidlo [start], ukážte na [Všetchny programy] a následne na [SHARP Printer Administration Utility]. Zvoľte pomôcku [Printer Administration Utility].

POUŽÍVANIE POMÔCOK TLAČIARNE

Informácie o používaní Printer Status Monitor a Printer Administration Utility sú uvedené v príslušných súboroch Pomocníka. Súbory Pomocníka otvoríte nasledovne:

Printer Status Monitor


Kliknite na tlačidlo [start], ukážte na [Všetchny programy] a následne na [SHARP Printer Status Monitor]. Zvoľte možnosť [Nápověda].

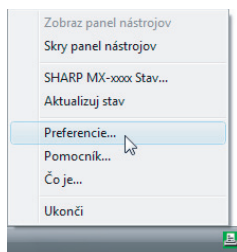
Printer Administration Utility

Kliknite na tlačidlo [start], ukážte na [Všetchny programy] a následne na [SHARP Printer Administration Utility]. Zvoľte možnosť [Nápověda].

ZMENA NASTAVENÍ POMÔCKY PRINTER STATUS MONITOR

Po nainštalovaní pomôcky Printer Status Monitor funguje táto pomôcka v operačnom systéme Windows na pozadí. Ak chcete zmeniť nastavenia Printer Status Monitor, postupujte podľa nižšie uvedených krokov.

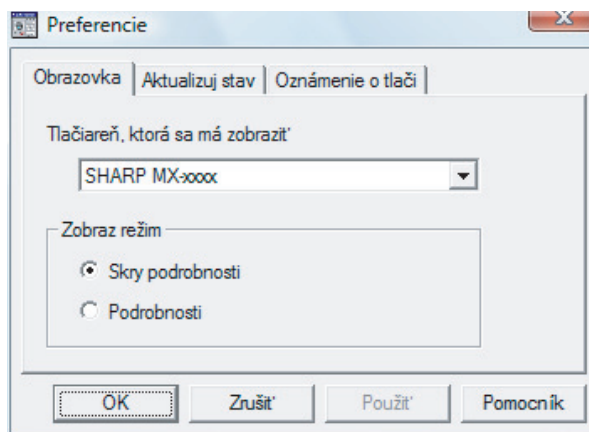
- 1 Pravým tlačidlom myši kliknite v paneli úloh na ikonu [Printer Status Monitor] () a z ponuky vyberte možnosť [Preferencie].**



Ak sa ikona [Printer Status Monitor] v paneli úloh nezobrazuje, prečítajte si časť ["SPUSTENIE POMÔCOK TLAČIARNE"](#) a spustíte Printer Status Monitor.


- 2 Podľa potreby zmeňte nastavenia Printer Status Monitor.**

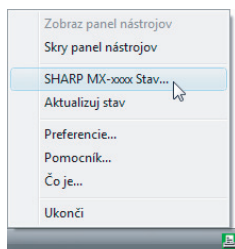
Informácie o nastavení Printer Status Monitor sú uvedené v Pomocníkovi Printer Status Monitor. (V okne s preferenciami kliknite na tlačidlo [Nápověda].)



KONTROLA STAVU TLAČIARNE

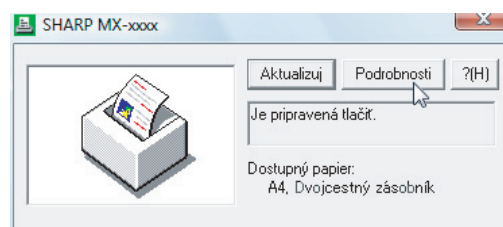
Pomôcka Printer Status Monitor umožňuje kontrolovať dostatok tonera a papiera v zariadení.

- 1 Pravým tlačidlom myši kliknite v paneli úloh na ikonu [Printer Status Monitor] () a z ponuky vyberte možnosť [SHARP MX-xxxx Stav].

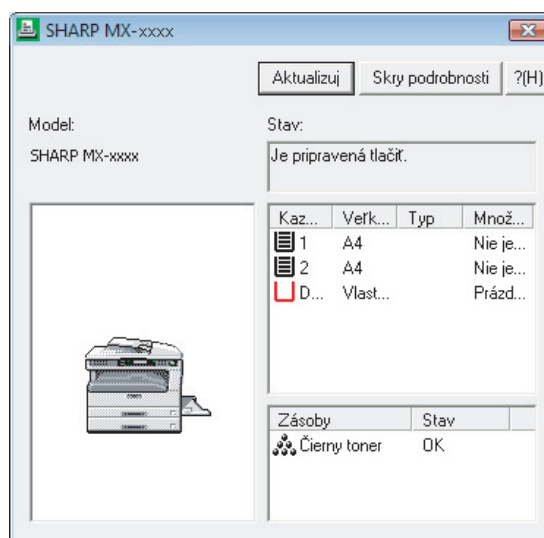


Ak v dôsledku chyby zariadenia alebo iných problémov nie je možné tlačiť, ikona sa zobrazí červeno.

- 2 Skontrolujte aktuálny stav tlačiarne na obrazovke, ktorá sa zobrazí. Ak sa chcete dozvedieť o stave tlačiarne podrobné informácie, kliknite na tlačidlo [Podrobnosti].



Na obrazovke sa zobrazia podrobné informácie o stave tlačiarne.



Ak sa chcete vrátiť späť na obrazovku so stručnými informáciami o stave, kliknite na tlačidlo [Skrýť podrobnosti].



Ak v Kroku 1 zvolíte [SHARP MX-xxxx Stav], automaticky sa zobrazí obrazovka so stručnými informáciami o stave. Podľa potreby je možné zmeniť nastavenia tak, aby sa zobrazovala obrazovka a podrobnými informáciami o stave.

[ZMENA NASTAVENÍ POMÔCKY PRINTER STATUS MONITOR \(strana 15\)](#)

Sieťový modul obsahuje zabudovaný webový server. Prístup k webovému serveru je zabezpečený prostredníctvom webového prehliadača v počítači. Webové stránky zahŕňajú stránky pre používateľov, ako aj pre administrátora. Na používateľských webových stránkach môžu používatelia monitorovať zariadenie, priamo tlačíť súbor špecifikovaný v počítači, a voliť konfiguračné nastavenia tlačiarne. Na administrátorských webových stránkach môže administrátor konfigurovať e-mailové nastavenia zariadenia, nastavenia tlače pre e-mail a heslá. Tieto nastavenia môže konfigurovať len administrátor.

AKO VSTUPOVAŤ NA WEBOVÚ STRÁNKU A ZOBRAZIŤ POMOCNÍKA

Prístup na webové stránky získate nasledovne. V spodnej časti rámca s ponukou môžete kliknúť na možnosť [Pomocník], čím zobrazíte informácie o rôznych nastaveniach funkcií, ktoré možno nakonfigurovať dialkovo cez sieť prostredníctvom webových stránok zariadenia. Informácie o nastaveniach každej funkcie sú uvedené v Nápovede.

1 Otvorte webový prehliadač počítača.

Podporované prehliadače:

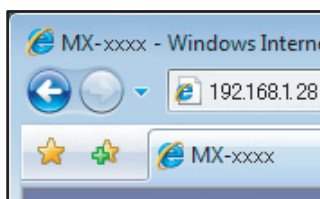
Internet Explorer: 6.0 alebo novší (Windows®)

Netscape Navigator: 9 (Windows®)

Firefox: 2.0 alebo novší (Windows®)

Safari: 1.5 alebo novší (Macintosh)

2 Do poľa "Adresa" webového prehliadača zadajte IP adresu, ktorá je nakonfigurovaná v zariadení.



Ak IP adresu nepoznáte, pozrite si časť ["KONTROLA IP ADRESY"](#) (strana 34).

Po dokončení spojenia sa vo webovom prehliadači zobrazí webová stránka.

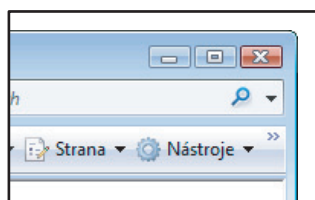
☛ [INFORMÁCIE O WEBOVÝCH STRÁNKACH \(PRE POUŽÍVATEĽOV\)](#) (strana 18)


3 V spodnej časti rámca s ponukou kliknite na tlačidlo [Pomocník].



Ak si chcete zobrazíť informácie o nastavení funkcií, na obrazovke Pomocníka kliknite na príslušnú položku.

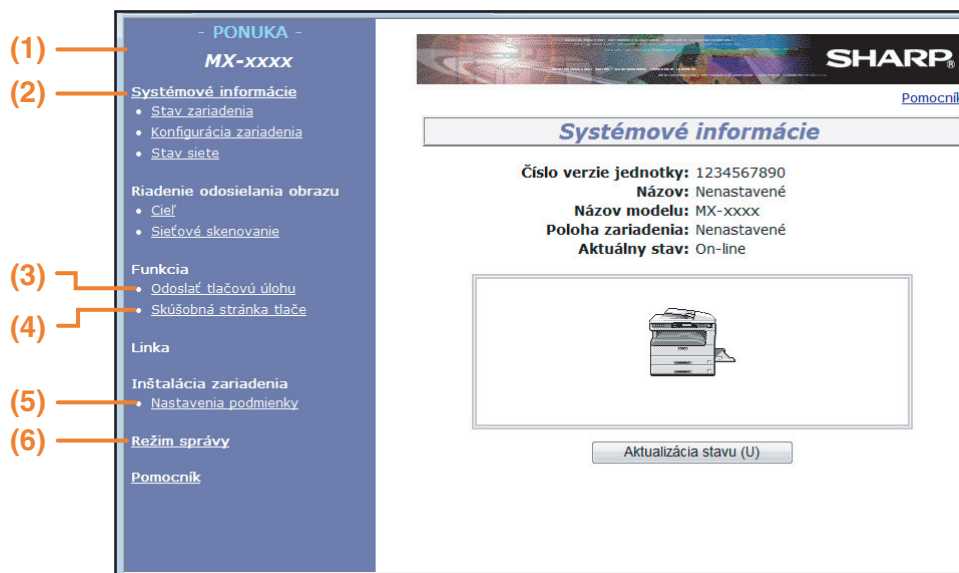
4 Po dokončení zatvorte webové stránky.



Po ukončení používania webových stránok kliknite na tlačidlo  (zavrieť) v pravom hornom rohu stránky.

INFORMÁCIE O WEBOVÝCH STRÁNKACH (PRE POUŽÍVATEĽOV)

Ak vstupujete na webovú stránku v zariadení, vo webovom prehliadači sa zobrazí nasledujúca stránka. Na ľavej strane stránky sa zobrazí rámec s ponukou. Po kliknutí na položku v ponuke sa v pravom rámci zobrazí obrazovka, pomocou ktorej môžete nakonfigurovať nastavenia tejto položky.



(1) Rámec s ponukou

Kliknutím na nastavenie v ponuke môžete vykonať príslušnú konfiguráciu.

(2) Systémové informácie

Zobrazujú aktuálny stav zariadenia a názov modelu.

- **Stav zariadenia**
Zobrazuje sa aktuálny stav zariadenia, zásobníky na papier, výstupné zásobníky, toner a iný spotrebný materiál a počet strán. Výstrahy typu došiel papier a iné typy výstrah sa zobrazujú červenou farbou.
- **Konfigurácia zariadenia**
Uvádza, ktoré voliteľné položky sú nainštalované.
- **Stav siete**
Zobrazuje stav siete. Informácie o "Všeobecné", "TCP/IP", "NetWare", "AppleTalk" a "NetBEUI" sú zobrazené na príslušných stranách.

(3) Odoslať tlačovú úlohu

Súbor z počítača je možné vytlačiť.

☞ [PRIAMA TLAČ SÚBORU NA POČÍTAČI \(strana 19\)](#)

(4) Skúšobná stránka tlače

Vytlačiť možno "Zoznam nastavení tlačiarne", v ktorom sú uvedené nastavenia podmienok tlačiarne, nastavenia systému a zoznamy rôznych typov písma.

(5) Nastavenia podmienky

Konfigurácia základných nastavení tlačiarne a jazykového nastavenia tlačiarne.

☞ [ZÁKLADNÉ NASTAVENIA TLAČIARNE \(strana 20\)](#)

(6) Režim správy

Ak chcete otvoriť webové stránky pre administrátora, kliknite sem a zadajte používateľské meno administrátora a heslo.

☞ [INFORMÁCIE O WEBOVÝCH STRÁNKACH \(PRE ADMINISTRÁTORA\) \(strana 22\)](#)

☞ [OCHRANA INFORMÁCIÍ NAPROGRAMOVANÝCH NA WEBOVEJ STRÁNKE \(IHESLÁ\) \(strana 23\)](#)

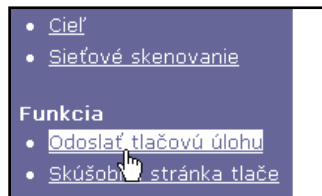
PRIAMA TLAČ SÚBORU NA POČÍTAČI

Súbor, ku ktorému máte z počítača prístup, môžete priamo prostredníctvom zadania adresy súboru vytlačiť bez toho, aby ste použili ovládač tlačiarne.

Týmto spôsobom je takisto možné vytlačiť akýkoľvek súbor v inom počítači, ku ktorému máte prístup a to za podmienky, že ostatné počítače sú pripojené k tej istej sieti, ako váš počítač.

Súbor môžete týmto spôsobom priamo vytlačiť kliknutím na [Odoslať tlačovú úlohu] v rámci s ponukou na webovej stránke.

1 V rámci s ponukou kliknite na [Odoslať tlačovú úlohu].



Zobrazí sa obrazovka "Odoslať tlačovú úlohu".

3 Kliknite na možnosť [Procházet] a zvolte súbor, ktorý chcete tlačiť.

Taktiež môžete priamo zadať názov súboru (s príslušnou cestou).

4 Kliknite na možnosť [Tlačiť].

Začne tlač.

2 V možnosti "Podrobnosti úlohy" zvolte tlačový formát.

Nastavenia sú uvedené v tabuľke nižšie.

3



- Možno vytlačiť PDF a TIFF súbory.
- Ak chcete tlačiť súbory PDF, je potrebné nainštalovať modul PS3. Šifrované PDF súbory nie je možné vytlačiť.

Rozšírené nastavenia tlačovej úlohy

Položka	Charakteristika	Základné nastavenia
Kópie	Nastavenie počtu kópií od 1 do 999.	1
Formát Papiera	Zvoľte formát papiera, ktorý použijete na tlač.	Neuvádza sa
Orientácia	Zvoľte orientáciu tlače. (Na výšku/Na šírku)	Na výšku
Okraj viazania	Zvoľte polohu väzby v prípade obojstrannej tlače. (Ľavý / Vrch)	Ľavý
Duplexná	Ak chcete tlačiť na oboch stranách papiera, začiarknite toto označovacie políčko. (Platí len pre modely podporujúce obojstrannú tlač.)	Nie je zvolené
Číslo Konta	Ak je v nastaveniach systému aktivovaná možnosť "REŽIM AUDÍTORA", zadajte 5-ciferné číslo svojho účtu.	-

ZÁKLADNÉ NASTAVENIA TLAČIARNE

Konfigurácia základných nastavení tlačiarne a jazykového nastavenia tlačiarne. Základné nastavenia tlačiarne pozostávajú z nasledujúcich troch obrazoviek.

- [Štandardné nastavenia \(strana 21\)](#): Základné nastavenia sa spravidla používajú v prípade, ak sa nepoužíva ovládač tlačiarne (napríklad v prípade tlače z aplikácie DOS).
- [Nastavenia PCL \(strana 21\)](#): Súbor symbolov PCL, písmo, kód prechodu na nový riadok a iné nastavenia.
- [Nastavenia PostScriptu \(strana 21\)](#)*: Takisto je možné nastaviť možnosť vytlačenia PostScriptovej chybovej strany v prípade výskytu PostScriptových chýb.

*Toto nastavenie sa zobrazí len vtedy, ak je nainštalovaný modul PS3.



Ak sa používa ovládač tlačiarne a v ovládači tlačiarne a na vyššie uvedených obrazovkách sú nakonfigurované rovnaké nastavenia, nastavenia v ovládači tlačiarne majú pred nastaveniami na vyššie uvedených obrazovkách prednosť. Ak je v ovládači tlačiarne k dispozícii príslušné nastavenie, na konfiguráciu nastavenia použite ovládač tlačiarne.

Konfigurácia nastavení podmienky tlačiarne

1 V rámci s ponukou kliknite na možnosť [Nastavenia podmienky].



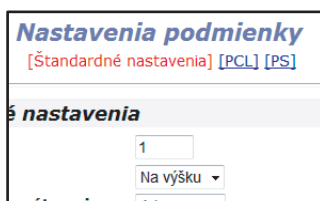
Zobrazí sa obrazovka "Štandardné nastavenia" možnosti [Nastavenia podmienky]. Ak chcete zvoliť nastavenie na obrazovke "Štandardné nastavenia", presuňte sa na krok 3.

3 Na obrazovke, ktorá sa zobrazí, si zvolte požadované nastavenie.

Podrobné informácie o nastaveniach podmienky sú uvedené v časti "[Nastavenia podmienky tlačiarne](#)" (strana 21).

4 Zadané údaje uložte kliknutím na [Odostať].

2 Kliknite na požadované nastavenie.



Nastavenia podmienky tlačiarne

Základné nastavenia sú uvedené tučným písmom.

Štandardné nastavenia

Položka	Nastavenia	Charakteristika
Kópie	1-999	Pomocou tejto funkcie zvolíte počet kópií.
Orientácia	Na výšku , Na šírku	Pomocou tejto funkcie sa nastavuje orientácia stránky. Ak je obrázok vo vertikálnom smere dlhší, zvolíte možnosť [Na výšku], a ak je obrázok dlhší v horizontálnom smere, zvolíte možnosť [Na šírku].
Východzí formát papiera	A3, B4, A4* , A4R, B5, B5R, A5, Ledger, Legal, Foolscap, Letter, Letter-R, Invoice	Ide o nastavenie základného formátu papiera používaného na tlač. Aj napriek tomu, že v žiadnom zo zásobníkov sa nastavený formát papiera nenachádza, vytlačný obraz sa naformátuje v súlade s týmto nastavením. *V niektorých regiónoch je základným nastavením formát Letter.
Štandardný zdroj papiera	Auto , Zásobník 1, Zásobník 2*, Zásobník 3*, Zásobník 4*, Bočný (Ručný), Bočný (Auto)	Zvoľte predvolený zásobník papiera. *Možnosti výberu závisia od nainštalovaných zásobníkov.
Deaktivovať tlač prázdnej stránky	Aktivovať, Deaktivovať	Ak je toto nastavenie nastavené na hodnotu "Aktivovať", nebude dochádzať k tlači prázdnych strán.
2-stranná tlač	1-stranný , 2-stranná (Kniha), 2-stranná (Blok)	Ak je zvolená možnosť [2-stranná (Kniha)], dôjde k obojstrannej tlači so zviazaním na ľavej strane. Ak je zvolená možnosť [2-stranná (Blok)], dôjde k obojstrannej tlači so zviazaním na vrchu. (Platí len pre modely podporujúce obojstrannú tlač.)
ROPM	Aktivovať, Deaktivovať	Umožňuje aktivovať funkciu ROPM. Ak je táto funkcia aktivovaná, tlačové úlohy s viacerými stranami sa pred tlačou uložia do pamäte a počítač nemusí pri tlači viacerých kópií opakovane odosielať tlačové údaje.

Nastavenia PCL

Položka	Nastavenia	Charakteristika
Sada symbolov	Možnosť voľby jedného z 35 písiem.	Toto nastavenie určuje, ktoré znaky krajiny (súprava znakov PCL) sú priradené k niektorým znakom v zozname kódu znakov. Základné nastavenie je [PC-8].
Typ písma	Výber jedného interného alebo jedného rozšíreného písma.	Toto nastavenie určuje, ktoré PCL písmo sa použije na tlač. Je možné určiť jedno písmo spomedzi interných a rozšírených písiem (ak je nainštalovaná súprava písma čiarového kódu alebo pamäť Flash ROM). Základné nastavenie je [0:Courier].
Kód podávania riadku	CR=CR; LF=LF; FF=FF , CR=CR+LF; LF=LF; FF=FF, CR=CR; LF=CR+LF; FF=CR+FF, CR=CR+LF; LF=CR+LF; FF=CR+FF	Táto funkcia špecifikuje kód ukončenia riadka prostredníctvom kombinácie "CR" kódu (návratový kód), "LF" kódu (ukončenie riadka) a "FF" kódu (ukončenie strany). Základné nastavenie je tlač založená na prenesenom kóde. Nastavenie môžete zmeniť pomocou voľby jednej zo štyroch kombinácií.
Široká A4	Aktivovať, Deaktivovať	Aktiváciou tohto nastavenia umožníte tlač 80 riadkov na formát A4 pri veľkosti písma 10CPI (anglické znaky). Ak je toto nastavenie deaktivované (nezobrazí sa začiaroknutie), každý riadok má 78 znakov.

Nastavenia PostScriptu

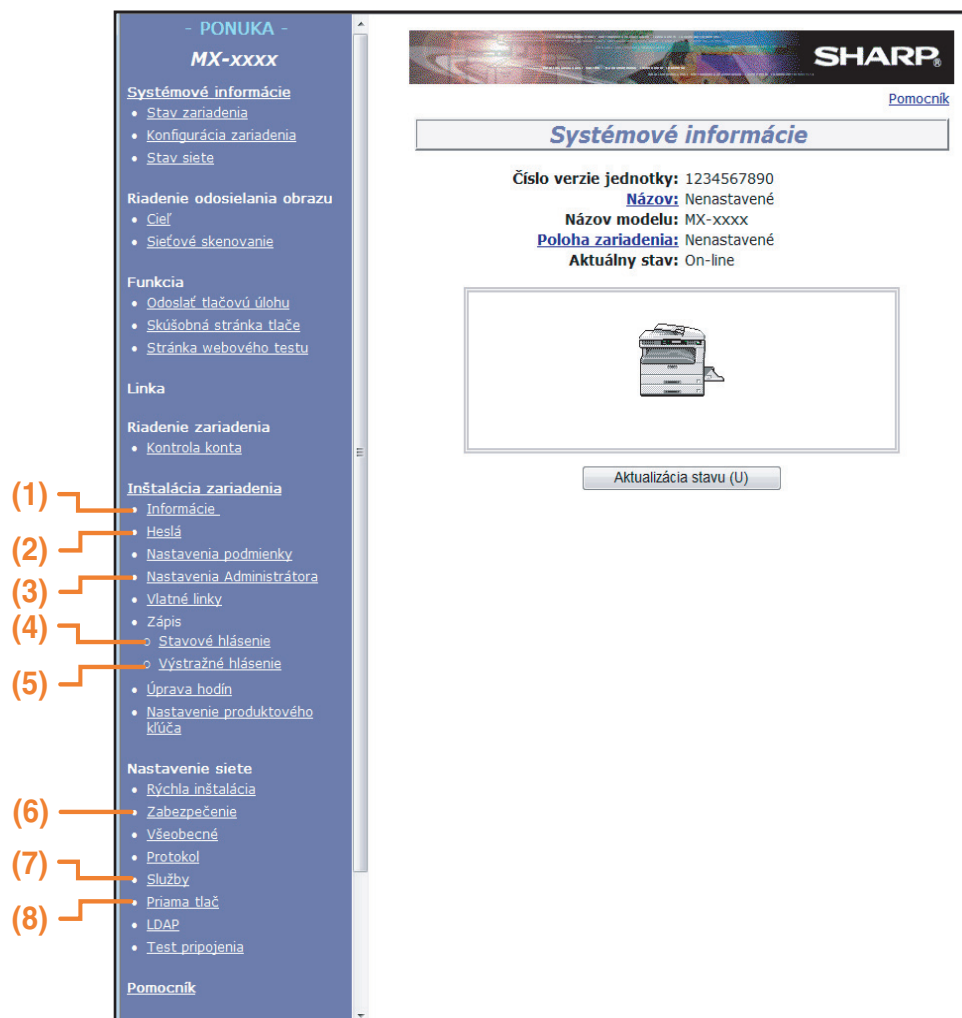
"Nastavenia PostScriptu" sa zobrazia len vtedy, ak je nainštalovaný modul PS3.

Položka	Nastavenia	Charakteristika
Tlačové chyby PS	Aktivovať, Deaktivovať	Ak je toto nastavenie aktivované, pri každom výskyte PostScriptovej chyby sa vytlačí popis chyby.

INFORMÁCIE O WEBOVÝCH STRÁNKACH (PRE ADMINISTRÁTORA)

Okrem ponúk, ktoré sa zobrazia pre používateľov, sa na webovej stránke administrátora zobrazia aj ďalšie ponuky, ktoré môže používať len administrátor.

Na ľavej strane stránky sa zobrazí rámec s ponukou. Po kliknutí na položku v ponuke sa v pravom rámci zobrazí obrazovka, pomocou ktorej môžete nakonfigurovať nastavenia tejto položky. Nižšie sú uvedené nastavenia, ktorých konfiguráciu môže uskutočniť len administrátor.



(1) Informácie

Konfigurácia identifikačných informácií zariadenia pre funkcie stavu a výstrahy e-mailom.

☛ [Inštalácia informácií \(strana 26\)](#)

(2) Heslá

V záujme ochrany webovej stránky môže systémový administrátor nastaviť heslá. Zadať heslo, ktoré chcete nastaviť a kliknite na tlačidlo [Odoslať].

Jedno heslo možno nastaviť pre administrátora a jedno pre používateľov.

☛ [OCHRANA INFORMÁCIÍ NAPROGRAMOVANÝCH NA WEBOVEJ STRÁNKE \(IHESLÁ\) \(strana 23\)](#)

(3) Nastavenia Administrátora

Nastavenie zmien možno zakázať a možno nakonfigurovať nastavenia rozhrania.

☛ [NASTAVENIA SYSTÉMU \(strana 25\)](#)

(4) Stavové hlásenie

Konfigurácia parametrov vyžadovaných pre odosielanie stavových hlásení, ako napríklad cieľové adresy a časové rozvrhy.

☛ [Nastavenie stavových hlásení \(strana 27\)](#)

(5) Výstražné hlásenie

Uloženie cieľových adries výstražných hlásení.

☛ [Nastavenie výstražných hlásení \(strana 27\)](#)

(6) Zabezpečenie

Z hľadiska zvýšenia úrovne zabezpečenia možno nepoužívané porty zablokovať a čísla portov možno meniť.



Ak je možnosť "HTTP" zablokovaná, nebude možné otvoriť webové stránky. Ak chcete otvoriť webové stránky, vymažte sieťový modul.

☛ ["Ako vymazať sieťový modul" \(strana 34\)](#)

(7) Služby

Konfigurácia informácií týkajúcich sa e-mailového systému.

☛ [Nastavenie SMTP \(strana 26\)](#)

(8) Priama tlač

Konfigurácia nastavení tlačovej funkcie e-mailu.

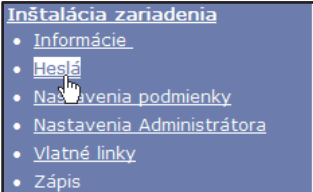
☛ [Nastavenie tlačovej funkcie e-mailu \(strana 24\)](#)

OCHRANA INFORMÁCIÍ NAPROGRAMOVANÝCH NA WEBOVEJ STRÁNKE ([HESLÁ])

V záujme obmedzenia prístupu na webové stránky a ochrany nastavení možno nastaviť heslá (v rámci s ponukou kliknite na možnosť [Heslá]). Administrátor musí zmeniť heslo z základného nastavenia. Administrátor si nové heslo taktiež musí zapamätať. Pri ďalšej návšteve webovej stránky bude potrebné zadať nové heslo.

Heslo môžete zaviesť pre administrátora a takisto môžete zaviesť heslo pre každého používateľa.

1 V rámci s ponukou kliknite na možnosť [Heslá].



2 Do "Heslo administrátora" zadajte aktuálne heslo.

Ak zadávate heslá po prvýkrát, do poľa "Heslo administrátora" zadajte heslo "Sharp".



Dbajte, aby ste písmeno "S" zadali ako veľké písmeno a písmená "harp" ako malé písmená (zadávanie hesiel prihlíada na veľké a malé písmená).

3 Do polí "Užívateľské heslo" a "Heslo administrátora" zadajte príslušné heslo.

- Každé heslo môže obsahovať maximálne 7 znakov a/alebo číslíc (zadávanie hesiel prihlíada na veľké a malé písmená).
- Do poľa "Potvrdiť heslo" zadajte rovnaké heslo, ako do poľa "Nové heslo".

4 Po ukončení zadávania všetkých položiek kliknite na možnosť [Odoslať].

Zadané heslo sa uloží.

Po nastavení (zadaní) hesla vypnite a opätovne zapnite zariadenie.

Keď vás systém vyzve, aby ste zadali heslo, do poľa "Užívateľské meno" zadá používateľ "user", a administrátor "admin". Do poľa "Heslo" treba zadať heslo nastavené pre meno používateľa. Podrobnejšie informácie získate po kliknutí na [Pomocník] v hornej pravej časti obrazovky.

3

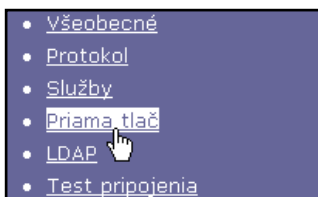
TLAČOVÁ FUNKCIA E-MAILU

V zariadení môžete nastaviť e-mailové konto. Ak vykonáte vyššie uvedené nastavenie, zariadenie bude pravidelne kontrolovať e-mailový server a v prípade prijatých správ automaticky vytlačí prílohy e-mailov. Týmto dosiahnete vytlačenie súboru z počítača, ktorý nemá nainštalovaný ovládač tlačiarne, pričom používateľ môže jednoducho odoslať súbor do zariadenia ako prílohu k e-mailu.

Nastavenie tlačovej funkcie e-mailu

Aby ste mohli používať túto funkciu, v zariadení musí byť nastavené e-mailové konto.

1 V rámci s ponukou kliknite na možnosť [Priama tlač].



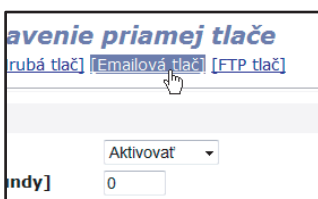
Zobrazí sa strana "Nastavenie priamej tlače".

3 Zadajte informácie o e-mailovom prostredí.

Podrobnejšie informácie získate po kliknutí na [Pomocník] v hornej pravej časti okna.

4 Zadané údaje uložíte kliknutím na [Odoslať].

2 Kliknite na [Emailová tlač].



Používanie funkcie E-mail print

Ak chcete používať tlačovú funkciu e-mailu, k e-mailovej správe pripojte súbor, ktorý chcete vytlačiť a správu odošlite na e-mailovú adresu zariadenia.

Zariadenie môže vytlačiť nasledujúce typy súborov: PCLXL, PCL5e, PS, PDF a TIFF s koncovkami súborov pcl, ps, pdf, tiff a tif.

Do správy môžete zadať riadiace príkazy a špecifikovať počet kópií a tlačový formát. Príkazy sa vkladajú vo formáte "názov príkazu = hodnota".

Zadať môžete nasledujúce riadiace príkazy:

Funkcia	Názov príkazu	Hodnoty
Kópie	COPIES	1-999
Obojstranná tlač	DUPLEX	OFF, TOP, LEFT
Číslo konta	ACCOUNTNUMBER	5-miestne číslo
Typ súboru	LANGUAGE	AUTO, PCL, PCLXL, POSTSCRIPT, PDF, TIFF
Papier	PAPER	Názov dostupného papiera (A4, LETTER ap.)

Príklad

```
COPIES=2
DUPLEX=LEFT
ACCOUNTNUMBER=11111
PAPER=A4
```



- Zadajte príkazy vo formáte Plain Text. Ak príkazy zadáte vo formáte Rich Text (HTML), príkazy nebudú mať žiadny efekt.
- Úplný zoznam riadiacich príkazov môžete získať zadáním príkazu "Config" do e-mailovej správy.
- Ak dôjde k odoslaniu e-mailu a e-mailová správa neobsahuje žiadny text, tlač sa uskutoční v súlade s nastaveniami v ponuke nastavení podmienky na webovej stránke "[Štandardné nastavenia](#)" (strana 21).
- Ak chcete tlačiť súbory PS a PDF, musí byť nainštalovaný modul PS3.
- Šifrované PDF súbory nie je možné vytlačiť.
- Ak budete definovať jazyk popisu stránky, stačí zadať len "Typ súboru". Bežne nie je potrebné zadať typ súboru.

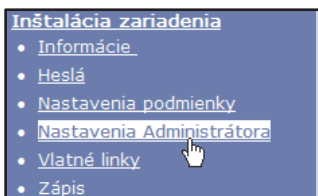
NASTAVENIA SYSTÉMU

Nastavenia systému sa používajú na zakázanie zmien položky [Nastavenia stavu] a na konfiguráciu nastavení prostredia.

- **Standardné nastavenia:** Zvoľte nastavenie, ktorého zmeny chcete zakázať.
- **Nastavenia rozhrania:** Aktivujte možnosť monitorovania údajov odoslaných do sieťového portu a nastavte obmedzenia.

Konfigurácia nastavenia v nastaveniach systému

1 V rámci s ponukou kliknite na možnosť [Nastavenia Administrátora].



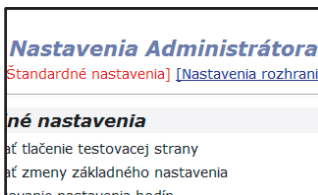
Zobrazí sa obrazovka "Standardné nastavenia" možnosti [Nastavenia Administrátora]. Ak chcete zvoliť nastavenie na obrazovke "Standardné nastavenia", presuňte sa na krok 3.

3 Na obrazovke, ktorá sa zobrazí, si zvolte požadované nastavenie.

Podrobné informácie o nastaveniach sú uvedené v časti "[Nastavenia systému](#)".

4 Zadané údaje uložíte kliknutím na [Odoslať].

2 Kliknite na požadované nastavenie.



3

Nastavenia systému

Ak sa v stĺpci "Nastavenia" zobrazí možnosť "ÁNO, NIE", možnosť "ÁNO" sa zvolí v prípade, ak sa v označovacom políčku položky zobrazí začiaroknutie, a možnosť "NIE" sa zvolí v prípade, ak sa takéto začiaroknutie nezobrazí.

Standardné nastavenia

Položka	Nastavenia	Charakteristika
Zakázať tlačenie testovacej strany	ÁNO, NIE	Toto nastavenie sa používa na zakázanie tlače testovacej stránky tlačiarne.
Zakázať zmeny základného nastavenia	ÁNO, NIE	Toto nastavenie sa používa na zakázanie zmien základného nastavenia podmienky.
Zablokovanie nastavenia hodín	ÁNO, NIE	Toto nastavenie sa používa na zakázanie zmien nastavenia času a dátumu. Ak je nainštalovaná voliteľná funkcia faxu, táto položka sa nezobrazuje.

Nastavenia rozhrania

Položka	Nastavenia	Charakteristika
Hexadecimálny režim výpisu	ÁNO, NIE	Tento program sa používa na vytlačenie dát z počítača v hexadecimálnom režime a v príslušných textových znakoch (na základe kódu ASCII). Táto funkcia umožňuje kontrolovať správnosť odoslania tlačových dát z počítača.
Dĺžka trvania I/O	1- 60 - 999 (s)	Ak počas prijímania tlačovej úlohy nedôjde po uplynutí tu nastaveného času k prijatiu tlačovej úlohy, pripojenie portu sa zruší a spustí sa ďalšia tlačová úloha.
Prepínanie emulácie	Auto*, PostScript*, PCL	Zvoľte jazyk tlačiarne. Ak zvolíte možnosť [Auto], jazyk sa automaticky vyberie z údajov odoslaných do tlačiarne. Pokiaľ nedochádza k častému výskytu chýb, nemeňte nastavenie [Auto] na iné nastavenie. *Platí len v prípade nainštalovaného modulu PS3.
Spôsob prepínania portu	Prepnúť na konci úlohy, Prep. po urč. čase I/O	Zvoľte spôsob prepínania sieťových portov.

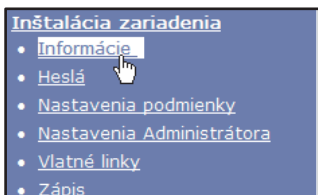
NASTAVENIA E-MAILOVÝCH STAVOVÝCH HLÁSENÍ A VÝSTRAŽNÝCH E-MAILOV

Tieto funkcie umožňujú odosielať informácie o využívaní zariadenia (počet výtlačkov, počet kópií ap.) a o chybách v prevádzke zariadenia (zaseknutý papier, papier došiel, došiel toner ap.) e-mailom administrátorovi zariadenia alebo obchodnému zástupcovi.

Inštalácia informácií

Identifikačné informácie zariadenia pre funkcie e-mailových stavových hlásení a výstražného e-mailu sú nakonfigurované na obrazovke "Inštalácia informácií". Zadané informácie budú zahrnuté do stavových a výstražných e-mailových správ.

1 V rámci s ponukou kliknite na možnosť [Informácie].



Zobrazí sa obrazovka "Inštalácia informácií".

2 Zadajte informácie o zariadení.

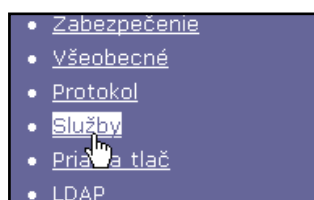
Podrobnejšie informácie získate po kliknutí na [Pomocník] v hornej pravej časti okna.

3 Zadané údaje uložíte kliknutím na [Odoslať].

Nastavenie SMTP

Na odosielanie e-mailu používajú funkcie stavového e-mailu a výstražného e-mailu protokol SMTP (Simple Mail Transport Protocol). Pri nastavení e-mailového prostredia postupujte nasledovne. Toto nastavenie musí vykonať administrátor systému, alebo iná osoba, oboznámená so sieťou.

1 V rámci s ponukou kliknite na možnosť [Služby].



Zobrazí sa obrazovka "Nastavenie služieb".

2 Kliknite na [SMTP].



3 Ak chcete nastaviť prostredie e-mailu, zadajte požadované informácie.

Podrobnejšie informácie získate po kliknutí na [Pomocník] v hornej pravej časti okna.

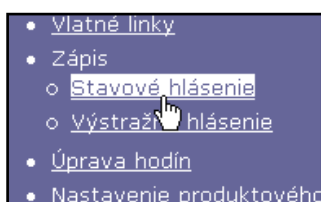
4 Zadané údaje uložíte kliknutím na [Odoslať].

Nastavenie stavových hlásení

Na základe špecifického rozvrhu používajte funkciu stavového hlásenia na odoslanie aktuálnych informácií o počítadle, akými sú napríklad počet kópií, počet výtlačkov alebo celkový objem výstupu. Ciele pre doručenie hlásení sa dajú nastaviť pre administrátorov, ako aj pre obchodných zástupcov.

Ak chcete nastaviť stavové hlásenie, postupujte podľa nasledujúcich krokov:

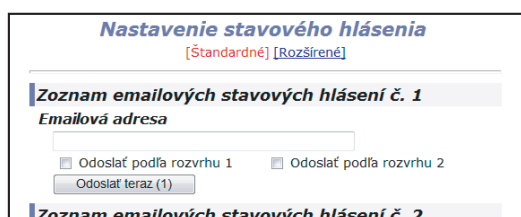
1 V rámci s ponukou kliknite na možnosť [Stavové hlásenie].



Zobrazí sa obrazovka "Nastavenie stavového hlásenia".

2 Zadajte požadované informácie vrátane cieľových adries a časového rozvrhu.

Podrobnejšie informácie získate po kliknutí na [Pomocník] v hornej pravej časti okna.



3 Zadané údaje uložíte kliknutím na [Odoslať].

Po dokončení nastavenia výstražných e-mailov začne e-mailový program automaticky pravidelne rozosielať informácie o stave počítadla tlačiarne na zadané e-mailové adresy.



Ak opustíte prehliadač predtým, než kliknete na [Odoslať], nastavenia sa zrušia. Ak chcete ihneď odoslať informácie o tlačiarne na zadané e-mailové adresy, kliknite na [Odoslať teraz].

Nastavenie výstražných hlásení

Funkcia výstražných hlásení sa používa na odosielanie výstražných informácií, akými sú napríklad došiel toner, alebo problémy so zaseknutým papierom na zadané cieľové adresy. Ciele pre doručenie hlásení sa dajú nastaviť pre administrátorov, ako aj pre obchodných zástupcov.

Ak chcete nastaviť výstražné hlásenie, postupujte podľa nižšie uvedených krokov.

1 V rámci s ponukou kliknite na možnosť [Výstražné hlásenie].



Zobrazí sa obrazovka "Nastavenie výstražného hlásenia".

2 Zadajte cieľové adresy.

Podrobnejšie informácie získate po kliknutí na [Pomocník] v hornej pravej časti okna.



3 Zadané údaje uložíte kliknutím na [Odoslať].

Po nastavení týchto parametrov sa v prípade výskytu špecifických udalostí budú odosielať správy na určené e-mailové adresy. Význam každej z udalostí je uvedený nižšie.

(Príklad)

Zaseknutý papier: Došlo k zaseknutiu papiera.

Málo tonera: Málo tonera.

Nie je toner: Je potrebné vymeniť tonerovú kazetu.

Prázdny zásobník papiera: Do zariadenia vložte papier.



Ak opustíte prehliadač predtým, než kliknete na [Odoslať], nastavenia sa zrušia.

4

NASTAVENIA SYSTÉMU

Nastavenia systému umožňujú administrátorovi zariadenia aktivovať a deaktivovať funkcie podľa potrieb pracoviska. V tejto kapitole sú vysvetlené nastavenia systému pre sieťovú funkciu a funkciu tlačiarne. Informácie o nastaveniach systému pre všeobecné použitie zariadenia nájdete v dokumente "Príručka pre nastavenie systému".

Informácie o prvotnom hesle administrátora nastavenom výrobcom nájdete v časti "PROGRAMOVANIE A HESLO ADMINISTRÁTORA" v dokumente "Príručka pre nastavenie systému".

ZOZNAM NASTAVENÍ SYSTÉMU

Nastavenia systému pre sieťovú funkciu a funkciu tlačiarne sú uvedené v nasledujúcej tabuľke. Pôvodné nastavenia sú uvedené tučným písmom. Ak sa v stĺpci programu "Nastavenia" uvádza "ÁNO, NIE", program sa aktivuje stlačením klávesu [OK] a v označovacom políčku sa zobrazí značka pre začiarknutie. Začiarknutie označovacieho políčka () znamená, že je zvolená možnosť "ÁNO". Označovacie políčko bez začiarknutia () znamená, že je zvolená možnosť "NIE".



Prístup k nastaveniam systému závisí od zariadenia a doplnkov, ktoré sú nainštalované.

Režim	Nastavenia systému	Nastavenia	Vysvetlenie
SIEŤ	DHCP UMOŽNENÉ	ÁNO , NIE	Toto nastavenie aktivujte v prípade, ak zariadenie používa IP adresu pridelenú DHCP serverom. Ak sa používa DHCP, IP adresa pridelená zariadeniu sa môže automaticky zmeniť. Ak dôjde k takejto situácii, tlač nebude možné uskutočniť. Zmeňte nastavenie portu ovládača tlačiarne na novú IP adresu.
	NASTAVENIE IP ADRESY • IP ADRESA • MASKA PODSIETE • DEF. GATEWAY	–	Ak zariadenie bude používať pevnú IP adresu, toto nastavenie použite na zadanie IP adresy, masky podsiete a predvolenej brány. ŠPECIÁLNE NASTAVENIA (strana 30)
	UMOŽNIŤ TCP/IP	ÁNO , NIE	Zvoľte, či sa bude používať protokol TCP/IP.
	UMOŽNIŤ NetWare	ÁNO , NIE	Zvoľte, či sa bude používať protokol NetWare.
	UMOŽ EtherTalk	ÁNO , NIE	Zvoľte, či sa bude používať protokol EtherTalk.
	UMOŽNIŤ NetBEUI	ÁNO , NIE	Zvoľte, či sa bude používať protokol NetBEUI.
	TLAČIAREŇ	STRANA VÝSTRAH	ÁNO , NIE
RÝCHLY VÝSTUP TLAČE		ÁNO , NIE	Ak sa v žiadnom zásobníku nenachádza papier so špecifickým formátom, toto nastavenie sa používa na určenie, či sa tlačová úloha má vytlačiť na najbližší podobný formát papiera.
VÝSTUP. ZÁSOB.		STREDNÝ ZÁSOBNÍK , HORNÝ ZÁSOBNÍK	Stanovenie výstupného zásobníka. Ak sa na tlač používa ovládač tlačiarne, nastavenie v ovládači tlačiarne má prioritu. (Toto nastavenie je k dispozícii len v prípade, ak je nainštalovaný separačný zásobník.)

POUŽÍVANIE NASTAVENÍ SYSTÉMU

ZÁKLADNÉ POSTUPY KONFIGURÁCIE NASTAVENÍ

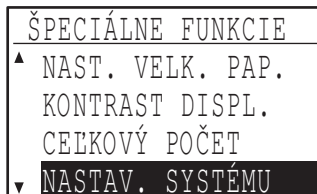
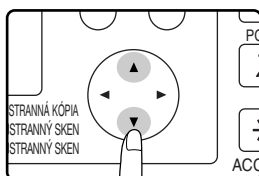
Pomocou ďalej uvedených krokov otvoríte nastavenia systému pre funkcie siete a tlačiarne.

1 Stlačte kláves [ŠPECIÁLNE FUNKCIE].

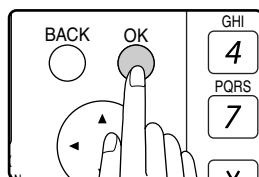


Zobrazí sa obrazovka špeciálnej funkcie.

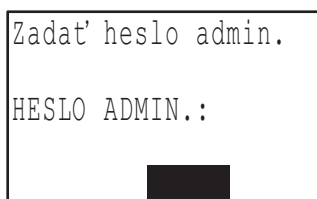
2 Zvoľte možnosť "NASTAV. SYSTÉMU" pomocou klávesu [▼] alebo [▲].



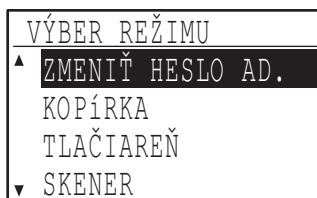
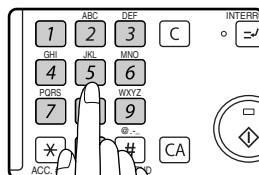
3 Stlačte kláves [OK].



Objaví sa obrazovka na zadanie hesla administrátora.

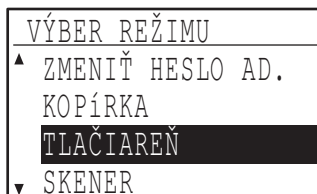
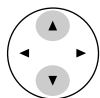


4 Heslo administrátora sa zadáva číselnými tlačidlami.

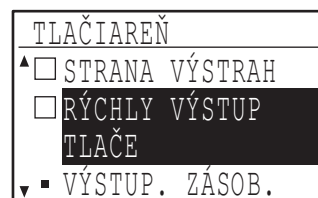


- " * " sa zobrazí namiesto každej zadanej číslice.
- Zobrazí sa obrazovka pre výber režimu.

5 Zvoľte požadovaný režim pomocou klávesu [▼] alebo [▲].



6 Stlačte kláves [OK].



Zobrazia sa nastavenia zvoleného režimu.

Príklad: Na vyššie uvedenej obrazovke sa zobrazujú nastavenia v prípade zvolenia režimu tlačiarne.

7 Zvoľte požadovaný program pomocou klávesu [▼] alebo [▲].



- Vľavo od niektorých zvolených programov sa zobrazí označovacie políčko. Ak chcete aktivovať danú funkciu (začiarknuť políčko), stlačte kláves [OK]. Ak chcete voľbu zrušiť, opätovne stlačte kláves [OK], čím zrušíte začiarknutie políčka a deaktivujete danú funkciu. Presuňte sa na krok 9.
- Ak v prípade programu, ktorý nemá označovacie políčko stlačíte kláves [OK], zobrazia sa nastavenia daného programu.

8 Stlačte kláves [OK] a postupujte podľa pokynov na obrazovke programu.



9 Ak chcete v rovnakom režime použiť iný program, pomocou klávesov [▼] alebo [▲] požadovaný program vyberte.

Ak chcete použiť niektorý program v inom režime, stlačte kláves [SPÄŤ] a zvoľte požadovaný režim. Ak chcete ukončiť nastavenia systému, stlačte tlačidlo [CA] (CA).

4

ŠPECIÁLNE NASTAVENIA

Nastavenia IP adresy

Tento program sa používa na nastavenie "IP ADRESA", "MASKA PODSIETE" a "DEF. GATEWAY". Po zvolení tohto programu sa zobrazí nasledujúca obrazovka.



1 Zadajte IP adresu, masku podsiete a def. gateway.

3 Vypnite zariadenie, počkajte niekoľko sekúnd a opätovne zapnite zariadenie.

Nové nastavenia budú aktívne po opätovnom zapnutí zariadenia.

[▼][▲] (klávesy)	Posúvajú kurzor nahor a nadol pri voľbe "IP ADRESA", "MASKA PODSIETE" a "DEF. GATEWAY".
[◀][▶] (klávesy)	Používajú sa na posun kurzora doľava a doprava.
Číselné klávesy	Používajú sa na zadávanie čísel.
Kláves [C] (C)	Používa sa na zrušenie zadania.
Kláves [SPÄŤ]	Pomocou tohto klávesu sa zruší zadanie a vrátite sa späť na predchádzajúcu obrazovku.
Kláves [CA] (CA)	Tým sa zruší nastavenie a vráti sa na základnú obrazovku režimu, ktorý bol aktívny pred otvorením nastavení systému.
Kláves [ŠPECIÁLNE FUNKCIE]	Tým sa zruší nastavenie a vráti sa na základnú obrazovku režimu, ktorý bol aktívny pred otvorením nastavení systému.

2 Po ukončení všetkých nastavení stlačte kláves [OK].

Nastavenia sa uložia.

ODSTRAŇOVANIE PROBLÉMOV

Táto kapitola obsahuje pokyny o postupe v prípade, ak sa zariadenie nepripojí k sieti, alebo ak dôjde k výskytu problémov počas tlače.

Informácie o problémoch týkajúcich sa zariadenia, akými sú napríklad minutie sa papiera, alebo zaseknutie papiera, sú uvedené v "Návod na obsluhu (všeobecné informácie a kopírka)".

Problémy s pripojením do siete

Problém	Príčina a riešenie	Strana
Zariadenie sa nepripojí do siete.	Odpojený kábel LAN. → Skontrolujte, či je LAN kábel riadne pripojený v konektoroch zariadenia a počítača. Informácie o pripojení kábla sú uvedené v manuáli "Príručka nastavenia softvéru".	Príručka nastavenia softvéru
	Je zariadenie nakonfigurované na používanie v rovnakej sieti, ako počítač? → Zariadenie nemožno použiť v prípade, ak nie je pripojené do rovnakej siete, v ktorej sa nachádza počítač, alebo ak nie je nakonfigurované na používanie v sieti. Podrobnejšie informácie vám podá váš správca siete.	-

Problémy počas tlače

Problém	Príčina a riešenie	Strana
Zariadenie neprijíma tlačové dáta. (Indikátor DÁTA neblinká.)	Zariadenie je nastavené do režimu off-line. → Stlačte kláves [TLAČ], zvolte režim tlačiarne a pomocou klávesu [▲] zvolte možnosť "ONLINE".	3
	Zariadenie nie je v aplikácii správne nastavené na tlačovú úlohu. → V dialógovom okne, ktoré sa zobrazí po zvolení možnosti [Tlač] v ponuke aplikácie [Súbor] skontrolujte, či je zariadenie zvolené ako tlačiareň.	3
	Prebieha kopírovanie alebo skenovanie, alebo sa práve tlačí telefaxová správa (ak je nainštalovaná voliteľná možnosť faxu). → Počkajte, kým sa neukončí kopírovanie, skenovanie alebo tlač telefaxovej správy.	–
	Nainštalovali ste ovládač tlačiarne správne? → Nainštalujte správny ovládač tlačiarne. Informácie o inštalácii ovládača tlačiarne sú uvedené v manuáli "Príručka nastavenia softvéru", ktorá tvorí súčasť dodávky zariadenia.	Príručka nastavenia softvéru
	Nastavenie portu je nesprávne → Ak je nastavenie portu ovládača tlačiarne nesprávne, tlač nie je možné vykonať. Správne nastavte port.	Príručka nastavenia softvéru
	Funkcia "ZRUŠIŤ ÚLOHY NEPLAT. ÚČTOV" je aktivovaná. → Pred spustením tlače zadajte do ovládača tlačiarne správne číslo konta (obráťte sa na administrátora).	5
Dosiahol sa limit počtu vytlačených strán. → Obráťte sa na administrátora. (V závislosti od stavu zariadenia je možné, že indikátor DATA bude blikať.)	Príručka pre nastavenie systému	
Tlač sa neuskutoční. (Indikátor DÁTA blinká.)	V zadanom zásobníku nie je papier. → Do zásobníka vložte papier.	Návod na obsluhu (všeobecné informácie a kopírka)
	Funkcia "RÝCHLY VÝSTUP TLAČE" je deaktivovaná. → Do bočného zásobníka vložte papier, na zariadení stlačte kláves [TLAČ], čím sa zariadenie prepne do režimu tlačiarne a následne zvolte možnosť "BOČNÝ PODÁVAČ". Tlač sa obnoví.	4
Tlač je pomalá.	Súčasné používanie dvoch alebo viacerých aplikačných softvérových programov. → Najskôr zavrite všetky nepoužívané aplikačné softvérové programy a následne sa opätovne pokúste o tlač.	–
Vytlačený obraz je svetlý a nerovnomerný.	Papier je v zásobníku vložený tak, že sa tlačí na jeho zadnú časť. → Niektoré typy papiera majú prednú a zadnú časť. Ak papier vložíte tak, že sa bude tlačiť na jeho zadnú časť, toner dokonale neprilne na papier a výsledkom bude obraz nedostatočnej kvality.	Návod na obsluhu (všeobecné informácie a kopírka)
Vytlačený obraz je znečistený.	Používate papier, ktorý nemá požadovaný formát a hmotnosť. → Používajte papier stanoveného formátu a hmotnosti.	Návod na obsluhu (všeobecné informácie a kopírka)
	Papier je pokrútený alebo vlhký. → Vymeňte papier. V období, kedy dlhšie nepoužívate zariadenie, vyberte papier zo zásobníka a uložte ho na tmavé miesto (vo vhodnom obale), aby nedochádzalo k absorpcii vlhkosti.	Návod na obsluhu (všeobecné informácie a kopírka)
	V aplikácii (nastavenia papiera) ste nezadali vhodné okraje papiera. → V prípade, ak sa okraje nenachádzajú v rámci stanovenej oblasti kvalitného výtlačku, horná a dolná časť papiera môže byť znečistená. → Nastavte okraje tak, aby spadali do oblasti kvalitného výtlačku.	–

Problém	Príčina a riešenie	Strana
Vytlačený obraz je skosený, alebo sa jeho časť nachádza mimo papiera.	Formát papiera nastavený v ovládači tlačiarne nie je zhodný s formátom papiera vloženým do zásobníka. → Skontrolujte, či sa nastavenie formátu papiera zhoduje s formátom papiera, vloženým do zásobníka. Ak v operačnom systéme Windows zvolíte nastavenie [Na celú veľkosť stránky], skontrolujte, či formát papiera zvolený v rozbaľovacom zozname "Na celú veľkosť papiera" je zhodný s formátom papiera vloženým do zásobníka.	–
	Nastavenie orientácie obrazu v ovládači tlačiarne je nesprávne. → V prostredí operačného systému Windows kliknite na kartu [Papier] na obrazovke inštalácie ovládača tlačiarne a skontrolujte, či je "Orientácia obrazu" nastavená na správnu hodnotu. Ak používate Macintosh, skontrolujte, či je v aplikčných nastaveniach zvolená správna orientácia.	–
	Papier je nesprávne vložený. → Skontrolujte, či je papier správne vložený.	Návod na obsluhu (všeobecné informácie a kópírka)
	V aplikácii nie sú správne nastavené okraje. → V aplikácii skontrolujte nastavenia formátu papiera a okrajov. Taktiež skontrolujte, či sú vzhľadom na formát papiera správne nastavené nastavenia tlače.	–

Vytlačí sa stránka s upozoreniami

Ak zistíte, že na konci tlačovej úlohy sa vytlačí strana výstrah, tlačové údaje prijaté z počítača sa nevytlačili správne. Podľa nižšie uvedeného postupu odstráňte problém a pokúste sa o tlač znova.

Čo urobiť po vytlačení stránka s upozoreniami

```

*****
                Stránka s upozoreniami
*****

Nastala chyba plnej pamäte IMC, nebolo
možné vykonať normálny výstup.

Ohľadom spôsobu riešenia si, prosím,
pozrite návod na obsluhu.

```

Hore uvedená strana výstrah sa vytlačí, keď tlačová úloha obsahuje viac údajov, než možno pozdržať v tlačovej pamäti, ktorá je nastavená. Ak ste tlačili pomocou ovládača tlačiarne, odstráňte začiarňnutie z [ROPM] na karte [Konfigurácia] obrazovky inštalácie ovládača tlačiarne a deaktivujte funkciu ROPM. Ak potrebujete používať funkciu ROPM, v ovládači tlačiarne si zvolte nižšie rozlíšenie, alebo zväčšite objem pamäte.

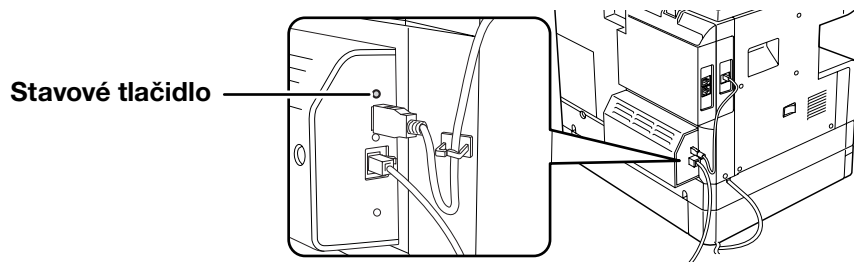


- V nastaveniach systému možno v položke "**STRANA VÝSTRAH**" (strana 28) nastaviť, aby nebola Strana výstrah tlačena.
- Pamäť zariadenia sa tiež používa na dočasné pozdržanie obrazu originálu, keď sa kopíruje. Túto pamäť možno použiť aj na dočasné uloženie pôvodných obrazových dát počas kopírovania. Hodnotu pamäte vyhradenej funkcii tlačiarne možno zmeniť v nastaveniach systému. (Pozrite dokument "Príručka pre nastavenie systému".) Pamäť možno zväčšiť po pridaní voliteľných pamäťových modulov. Podrobné informácie vám podá predajca SHARP.

KONTROLA IP ADRESY

Nastavení, do ktorých treba zadať (alebo v nich skontrolovať) IP adresu, je niekoľko.

Ak chcete skontrolovať IP adresu zariadenia, stlačte a pridrďte stavové tlačidlo sieťový modul na 2 sekundy - následne sa vytlačí zoznam nastavení tlačiarne.



Upozornenie

Ako vymazať sieťový modul

Ak chcete vymazať sieťový modul, zapnite zariadenie a súčasne pridrďte stavové tlačidlo na sieťový modul. Po vymazaní sieťový modul sa uchovávajú informácie o celi sieťového skenera a nastavenia skenovania, avšak sieťové nastavenia a nastavenia sieťovej tlačiarne sa obnovia na pôvodné (výrobné) hodnoty.

TECHNICKÉ ÚDAJE O TLAČIARNI

Rýchlosť tlače*1	MX-M200D: 20 strán/min., MX-M160D: 16 strán/min.
Rozlíšenie	600 dpi / 300 dpi*2
Pamäť modulu na rozšírenie siete*3	Štandardná pamäť: 64 MB Zásuvka pre prídavnú pamäť: 1 zásuvka (nainštalovať možno modul s prídavnou pamäťou 128 MB alebo 256 MB (144-košíkový modul SDRAM SODIMM))
Emulácia	PCL5e, PCL6, PS3 (PostScript 3)*3
Nainštalované písma	Kompatibilita PCL6/PCL5e: 80 obrysových písiem a 1 bitmapové písmo Kompatibilita PostScript 3*4: 136 obrysových písiem
Rozhranie	Sieťové rozhranie 10/100Base-TX

*1 Rýchlosť tlače počas tlače druhého a nasledujúcich listov pri použití formátu obyčajného papiera A4 (8-1/2" x 11") a pri kontinuálnej jednostrannej tlači rovnakej stránky; s výnimkou odsadeného výstupu.

*2 Rozlíšenie 300 dpi je možné zvoliť iba v prípade používania ovládačov tlačiarne PCL6 alebo PCL5e.

*3 Dostupné iba v prípade nainštalovaného modulu PS3 (MX-PK10).



Vzhľadom na neustále zlepšenia výrobkov si spoločnosť SHARP vyhradzuje právo na zmeny v dizajne a technických údajoch výrobku bez predchádzajúceho upozornenia.

TECHNICKÉ ÚDAJE O OVLÁDAČI TLAČIARNE

Funkcia		PCL6	PCL5e	PS	Windows PPD	
Často používané funkcie	Počet kópií	1 až 999	1 až 999	1 až 999	1 až 999	
	Orientácia tlače	Áno	Áno	Áno	Áno	
	Nv1	Počet	2, 4, 6, 8, 9, 16	2, 4, 6, 8, 9, 16	2, 4, 6, 8, 9, 16	2, 4, 6, 9, 16
		Poradie	Voliteľné	Voliteľné	Voliteľné	Pevné
		Ohraničenie	Áno/Nie	Áno/Nie	Áno/Nie	Áno/Nie
	Obojstranná tlač*	Áno	Áno	Áno	Áno	
	Štýl väzby*	Knih/Blok	Knih/Blok	Knih/Blok	Pozdĺžne/ Normálne	
Štýl brožúry*	Áno	Áno	Áno	Áno		
Výber zdroja	Formát papiera	Áno	Áno	Áno	Áno	
	Vlastný formát papiera	Áno	Áno	Áno	Áno	
	Výber zdroja	Áno	Áno	Áno	Áno	
	Nastavenia výstupného zásobníka	Áno	Áno	Áno	Áno	
	Nastavenia krytia	Áno	Áno	Áno	Nie	
Grafika	Rozlíšenie	600/300 dpi	600/300 dpi	600 dpi	600 dpi	
	Poltón	Nie	Nie	Áno	Nie	
	Režim grafiky	Áno	Áno	Nie	Nie	
	Priblíženie (Zoom)	Nie	Nie	Áno	Áno	
	Zrkadlový obraz	Nie	Nie	Áno	Áno	
	Negatívny obraz	Nie	Nie	Áno	Áno	
	Na celú veľkosť stránky	Áno	Áno	Áno	Nie	
Písma	Rezidentné typy písma	80 písiem	80 písiem	136 písiem	136 písiem	
	Písma s možnosťou stiahnutia	bitmap, TrueType, Grafika	bitmap, TrueType, Grafika	bitmap, Type1, TrueType	bitmap, Type1, TrueType	
Iné funkcie	Automatické konfiguračné nastavenia	Áno	Áno	Áno	Nie	
	ROPM	Áno	Áno	Áno	Áno	
	Prekrytie	Áno	Áno	Áno	Nie	
	Riadenie tlačovej úlohy	Áno	Áno	Áno	Nie	
	Vodotlač	Áno	Áno	Áno	Áno	
	Kompresia tlačovej úlohy	Nie	Nie	Áno	Nie	
	Bitmapová kompresia	Nie	Nie	Áno	Nie	

* Platí len pre modely podporujúce obojstrannú tlač.

SHARP®

SHARP CORPORATION