

**SHARP**<sup>®</sup>

# Návod na nastavenie uvoľnenia tlačie



## OBSAH

O TOMTO NÁVODE .....	2
FUNKCIA UVOĽNENIA TLAČE .....	3
PRED POUŽITÍM FUNKCIE UVOĽNENIA TLAČE .....	4
• Nevyhnutné nastavenia v zariadení .....	4
• Inštalácia ovládača tlačiarne primárnej jednotky .....	5
POUŽÍVANIE FUNKCIE UVOĽNENIA TLAČE .....	6
• Uloženie úlohy v primárnej jednotke z počítača .....	6
• Tlač a odstránenie úlohy uloženéj v primárnej jednotke zo sekundárnej jednotky .....	8

## O TOMTO NÁVODE

V tomto návode sa vysvetľuje, ako používať funkciu uvoľnenia tlačie.

### Informácie pre používateľa

- Vysvetlenia v tejto príručke predpokladajú, že máte používateľské skúsenosti s počítačmi so systémom Windows alebo Mac OS.
- Informácie o svojom operačnom systéme nájdete v príručke k operačnému systému alebo na stránkach online Pomocníka.
- Popisy obrazoviek a postupov v tejto príručke sa primárne týkajú systému Windows® 8.1 v prostrediach operačného systému Windows® a systému Mac OS X 10.10 v prostrediach systému Mac OS. Jednotlivé obrazovky sa môžu líšiť v závislosti od verzie operačného systému.
- Táto príručka bola pripravovaná veľmi dôsledne. Ak máte akékoľvek pripomienky alebo otázky týkajúce sa príručky, kontaktujte predajcu alebo zástupcu najbližšieho autorizovaného servisu.
- Tento produkt prešiel dôkladnou kontrolou a inšpekciou kvality. V prípade, že si všimnete akýkoľvek nedostatok alebo problém, hoci je to málo pravdepodobné, kontaktujte predajcu alebo zástupcu najbližšieho autorizovaného servisu.
- Mimo zákonom stanovených prípadov nie je spoločnosť SHARP zodpovedná za poruchy, ktoré nastanú pri používaní produktu alebo jeho doplnkov, ani za poruchy spôsobené nesprávnou obsluhou produktu alebo jeho doplnkov, ani za iné chyby alebo škody, ktoré sa vyskytnú v dôsledku používania produktu.

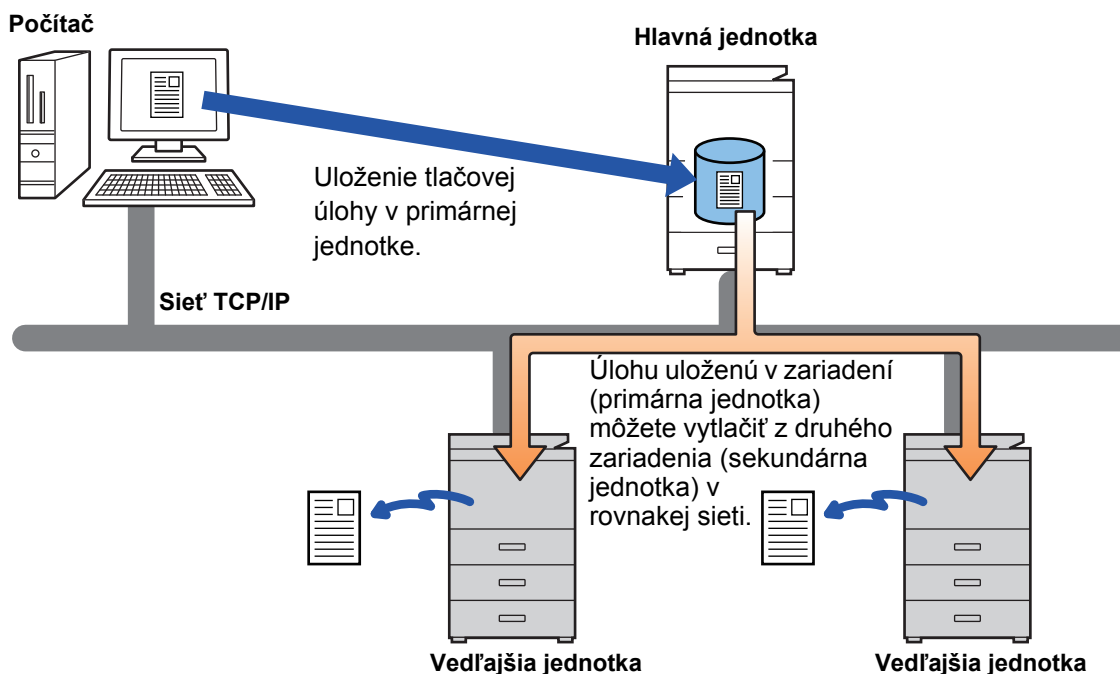
### Upozornenie

- Reprodukcia, úprava alebo preklad obsahu tejto príručky bez predchádzajúceho písomného povolenia je zakázaný okrem prípadov, ktoré povoľujú autorské práva.
- Všetky informácie v tejto príručke sa môžu meniť bez predchádzajúceho upozornenia.

- Obrazovky, správy a názvy tlačidiel na displeji zobrazené v príručke sa môžu líšiť od tých, ktoré vidíte v zariadení. Dôvodom sú priebežné zlepšenia a úpravy produktu.
- Popisy v tejto príručke vychádzajú z americkej angličtiny a severoamerickej verzie softvéru. Softvér určený pre iné krajiny alebo regióny sa môže od jeho severoamerickej verzie mierne líšiť.
- Dotykový panel, obrázky a obrazovky nastavenia v tejto príručke slúžia len ako referencia a môžu sa líšiť v závislosti od modelu, nainštalovaných možností, zmenených nastavení z predvoleného stavu a krajiny či oblasti.
- V tejto príručke sa počíta s tým, že sa používa plnofarebná tlačiareň. Niektoré vysvetlivky sa nemusia vzťahovať na monochromatickú tlačiareň.

# FUNKCIA UVOĽNENIA TLAČE

Ak sú v jednej sieti pripojené viaceré zariadenia podporujúce funkciu uvoľnenia tlačie, túto funkciu môžete využiť na ukladanie údajov v zariadení, ktoré je nastavené ako primárna jednotka, a ich následné vytlačenie z jednotky, ktorá je nastavená ako sekundárna (nastaviť možno viacero sekundárnych jednotiek).



Predajca vám poradí pri modeloch, ktoré podporujú funkciu uvoľnenia tlačie, a koľko sekundárnych jednotiek môže riadiť jedna primárna jednotka.



- Keď je zapnuté overovanie používateľov, vytlačiť sa dajú iba úlohy prihláseného používateľa.
- V prostredí s rôznymi modelmi nemusia niektoré ovládače tlačiarne vytvárať očakávané výsledky tlačie.

# PRED POUŽITÍM FUNKCIE UVOĽNENIA TLAČE

V tejto časti sa hovorí o nastaveniach, ktoré treba urobiť ešte pred použitím funkcie uvoľnenia tlačie.

## Nevyhnutné nastavenia v zariadení

Používanie funkcie uvoľnenia tlačie si vyžaduje konfiguráciu nasledujúcich nastavení v zariadení. (Vyžadujú sa práva správcu.)

### Nastavenia systému

Na dotykovom paneli zariadenia ťuknite na tlačidlo [Nastavenie] a prihláste sa s právami správcu. Ťuknite na položky [Systémové nastavenia] > [Nastavenia tlačiarne] > [Nastavenie začiatku tlačie] a urobte potrebné nastavenia.

O nastaveniach systému sa dočítate v príručke Užívateľský návod.

Položka	Nastavenie
<ul style="list-style-type: none"><li>• Uvoľnenie tlačie</li></ul>	Vyberte možnosť [Aktivovať].
<ul style="list-style-type: none"><li>• Kód pre pripojenie</li></ul>	Zadajte kód na overenie medzi primárnou a sekundárnou jednotkou. Kód môže obsahovať najviac 32 alfanumerických znakov. V primárnej aj sekundárnej jednotke musíte zadať rovnaký kód. Zadanie kódu sa môže vynechať.
<ul style="list-style-type: none"><li>• Nastavenie Hlavná jednotka/Vedľajšia jednotka</li></ul>	Vyberte zariadenie, v ktorom sa úlohy uvoľnenia tlačie uložia v jednotke [Hlavná jednotka]. Vyberte zariadenie, ktoré sa použije na tlač v jednotke [Vedľajšia jednotka].
<ul style="list-style-type: none"><li>• Vyžadovať autorizáciu pri ukladaní (ak je vybraná jednotka [Hlavná jednotka])</li></ul>	Zadajte, či sa na uloženie úlohy uvoľnenia tlačie v zariadení, ktoré funguje ako primárna jednotka, vyžaduje overenie. Ak je v primárnej jednotke vypnuté nastavenie overovania používateľov, úlohy sa budú ukladať bez overenia aj vtedy, keď je vybratá možnosť [Aktivovať].
<ul style="list-style-type: none"><li>• Adresa hlavnej jednotky (ak je vybraná jednotka [Vedľajšia jednotka])</li></ul>	Zadajte adresu IP alebo názov hostiteľa primárnej jednotky.
<ul style="list-style-type: none"><li>• Číslo portu</li></ul>	V primárnej aj v sekundárnej jednotke zadajte číslo portu používané na uvoľnenie tlačie. V oboch jednotkách musíte zadať rovnaké číslo. (Predvolené číslo portu je 53000 a nie je potrebné ho nejakým spôsobom meniť.)
<ul style="list-style-type: none"><li>• Východzie nastavenie</li></ul>	
<ul style="list-style-type: none"><li>• Č/B tlač</li></ul>	Ak vyberiete možnosť [Aktivovať], na obrazovke tlačie príslušnej úlohy uvoľnenia tlačie sa zapne možnosť [Č/B tlač].
<ul style="list-style-type: none"><li>• Tlačíť a vymazávať údaje</li></ul>	Ak vyberiete možnosť [Aktivovať], na obrazovke tlačie príslušnej úlohy uvoľnenia tlačie sa zapne možnosť [Tlačíť a vymazávať údaje].
<ul style="list-style-type: none"><li>• Zmazať uložené dáta v určenú dobu</li></ul>	Zadajte, či sa majú uložené úlohy uvoľnenia tlačie po uplynutí stanoveného času automaticky odstrániť. Ak vyberiete možnosť [Aktivovať], úlohy uložené stanovený počet dní určený v nastavení Dni sa automaticky odstránia.
<ul style="list-style-type: none"><li>• Dni</li></ul>	Ak je zapnutá možnosť Zmazať uložené dáta v určenú dobu, nastavte, koľko dní sa majú úlohy uchovávať.
<ul style="list-style-type: none"><li>• Stav pevného disku</li></ul>	Zobrazuje stav využitia jednotky pevného disku.
<ul style="list-style-type: none"><li>• Zmazať všetko (ak je vybraná jednotka [Hlavná jednotka])</li></ul>	Ak zariadenie funguje ako primárna jednotka, výberom tejto možnosti odstránite všetky uložené úlohy uvoľnenia tlačie.

## Zmena IP adresy zariadenia

Ak sa zariadenie používa v prostredí s protokolom DHCP, IP adresa zariadenia sa môže zmeniť. Ak k tomu dôjde, do zariadenia nebudete môcť odosielať informácie o uvoľnení tlačie.

## Pridanie ikony uvoľnenia tlačie na domovskú obrazovku



Nasledujúce kroky vykonajte po zapnutí funkcie uvoľnenia tlačie v režime nastavení (správca).

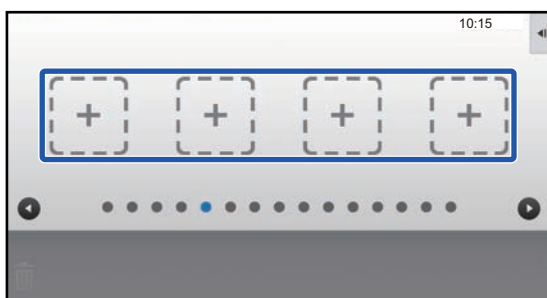
► [Nastavenia systému \(strana 4\)](#)

1



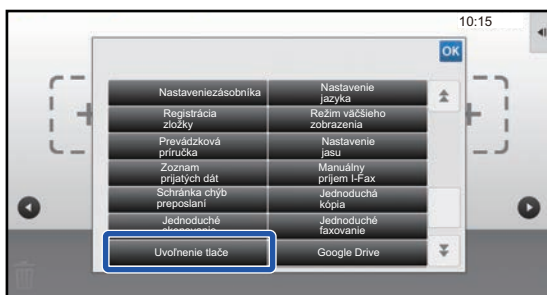
Na paneli akcií ťuknite na tlačidlo [Editovať Domov].

2



V režime úprav domovskej obrazovky ťuknite na miesto bez klávesovej skratky.

3



Ťuknite na tlačidlo [Uvoľnenie tlačie].

4

Na paneli akcií ťuknite na tlačidlo [Koniec editácie Home].

Režim úprav domovskej obrazovky sa ukončí a opäť sa otvorí domovská obrazovka.

## Inštalácia ovládača tlačiarne primárnej jednotky

V počítači nainštalujte ovládač tlačiarne primárnej jednotky. Pokyny na inštaláciu ovládača tlačiarne nájdete v príručke Návod na inštaláciu software.

# POUŽÍVANIE FUNKCIE UVOĽNENIA TLAČE

V tejto časti sa vysvetľuje, ako ukladať úlohy do primárnej jednotky a ako ich vyberať a tlačiť zo sekundárnej jednotky.

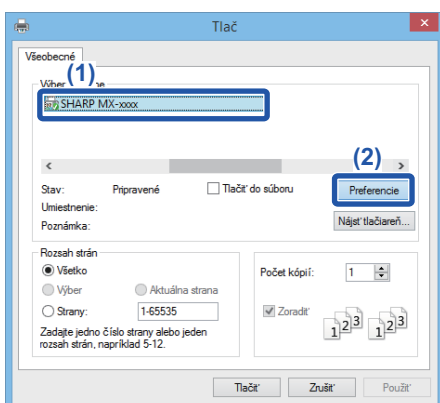
## Uloženie úlohy v primárnej jednotke z počítača

Ak je v zariadení zapnuté overovanie používateľov, na obrazovke s nastaveniami ovládača tlačiarne musíte zadať svoje používateľské údaje (prihlasovacie meno, heslo a iné) potrebné na spustenie tlačie.\* Popisy nastavení nájdete v Pomocníkovi ovládača tlačiarne.

\* Ktoré používateľské údaje sa vyžadujú, závisí od zapnutej metódy overovania. Potrebné informácie vám poskytnie správca zariadenia.

## V prostredí systému Windows

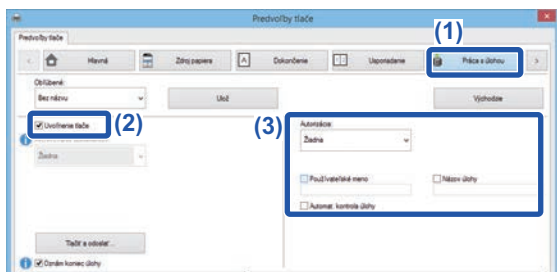
1



Otvorte okno s vlastnosťami ovládača tlačiarne.

- (1) Vyberte ovládač tlačiarne primárnej jednotky.
- (2) Kliknite na tlačidlo [Preferencie].

2



Nastavte funkciu uvoľnenia tlačie.

- (1) Kliknite na kartu [Práca s úlohou].
- (2) Začiarknite políčko  [Uvoľnenie tlačie].
- (3) Zadajte potrebné používateľské údaje.

Ďalšie informácie nájdete v príručke Uživatelský návod.



- Funkcia uvoľnenia tlačie sa nemôže používať naraz s funkciou zakladania dokumentov.
- Počas tlačie môžete meniť počet kópií aj režim farieb.
- Ak chcete, aby bola funkcia uvoľnenia tlačie trvalo zapnutá, na karte [Konfigurácia] ovládača tlačiarne v časti [Pravidlá tlače] začiarknite políčko  [Uvoľnenie tlačie].
- Ak je v ukladačom priestore primárnej jednotky menej ako 10 MB voľného miesta, úloha sa neuloží. Odstráňte nepotrebné úlohy a znova spustite tlač.

3



Zadajte všetky potrebné nastavenia tlačie a kliknite na tlačidlo [OK].

4

Spustite tlač.

# Návod na nastavenie uvoľnenia tlačí



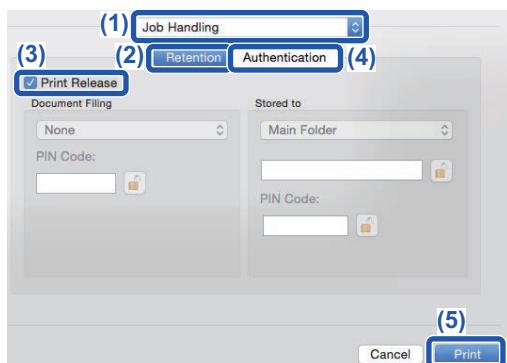
Skontrolujte použitú veľkosť a typ papiera, ktoré sa majú použiť na tlač.  
Vyberte veľkosť a typ papiera podporované tlačiarňou, ktorú chcete použiť.  
Ak vyberiete nepodporovanú veľkosť a typ papiera, nebudete môcť tlačiť.

## V prostredí systému Mac OS

1

V aplikácii vyberte v ponuke [File] položku [Print]. Presvedčte sa, že je vybraný názov tlačiarne zariadenia.

2



Nastavte funkciu uvoľnenia tlačí.

- (1) Vyberte možnosť [Job Handling].
- (2) Kliknite na tlačidlo [Retention].
- (3) Začiarknite políčko  [Print Release].
- (4) Kliknite na tlačidlo [Authentication] a podľa potreby zadajte svoje používateľské údaje.

Ak nie je zapnuté overovanie používateľov, tento krok môžete vynechať.

Ďalšie informácie nájdete v príručke Užívateľský návod.

- (5) Zadajte ostatné potrebné nastavenia tlačí a kliknite na tlačidlo [Print].



- Funkcia uvoľnenia tlačí sa nemôže používať naraz s funkciou zakladania dokumentov.
- Počas tlače môžete meniť počet kópií aj režim farieb.
- Ak je v ukladačom priestore primárnej jednotky menej ako 10 MB voľného miesta, úloha sa neuloží. Odstráňte nepotrebné úlohy a znova spustite tlač.

3

Spustite tlač.

## Tlač a odstránenie úlohy uloženej v primárnej jednotke zo sekundárnej jednotky

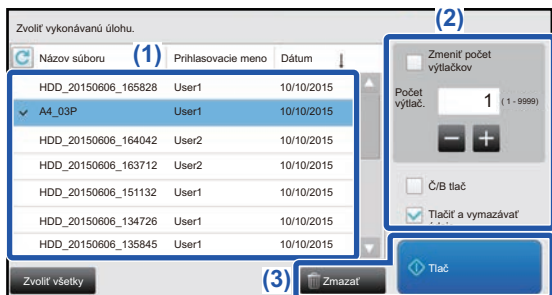
V tejto časti sa vysvetľuje, ako tlačíť a odstraňovať uložené úlohy zo sekundárnej jednotky.

1

### Na domovskej obrazovke ťuknite na tlačidlo [Uvoľnenie tlačie].

- Zobrazí sa zoznam úloh uložených v primárnej jednotke.
- Ak nie je zapnuté hlavné napájanie primárnej jednotky, zobrazí sa hlásenie a uložené úlohy si nebudete môcť pozrieť.

2



### Vytlačte alebo odstráňte vybranú úlohu.

#### (1) Ťuknite na úlohu, ktorú chcete vytlačiť alebo odstrániť. Príslušné políčko sa začiarkne.

Môžete vybrať viac než jednu úlohu.

Všetky úlohy vyberiete pomocou tlačidla [Zvoliť všetky].

#### (2) Urobte nastavenia tlačie.

- Ak chcete úlohu po vytlačení odstrániť z primárnej jednotky, začiarknite políčko [Tlačíť a vymazávať].
- Ak úlohu odstraňujete, tento krok nie je nutný.

#### (3) Spustíte tlač alebo odstraňovanie.

Pri odstraňovaní úlohy sa zobrazí potvrdzovacia obrazovka. Odstránenie potvrdíte kliknutím na tlačidlo [Áno].



Keď je zapnuté overovanie používateľov, zobrazia sa iba tlačové úlohy prihláseného používateľa.



- Ak je sekundárnou jednotkou monochromatická tlačiareň, možnosť [Č/B tlač] sa neobjaví a úlohy uložené farebne sa vytlačia monochromaticky.
- Ak je sekundárnou jednotkou farebná tlačiareň, úlohy uložené monochromaticky sa vytlačia monochromaticky, aj keď ste neznačili políčko [Č/B tlač].
- Ak ste vybrali nastavenie (napríklad zošívanie), ktoré sa nedá vykonať, pretože sekundárna jednotka ho nepodporuje, príslušné nastavenie sa ignoruje.
- Ak je vybranou úlohou súbor PS, tento sa vytlačí, iba ak sekundárna jednotka podporuje tlač súborov PS.





**SHARP**<sup>®</sup>  
SHARP CORPORATION