

**SHARP®**

**PN-L802B**

**PN-L702B**

**PN-L602B**

**LCD MONITOR**

**STUURPROGRAMMA AANRAAKSCHEM** Versie 2.3  
**GEBRUIKSAANWIJZING**

# Inhoud

<b>De pc instellen .....</b>	<b>3</b>
Het stuurprogramma voor het aanraakscherm installeren .....	3
<b>Instellingen aanraakscherm .....</b>	<b>4</b>
Instellingen configureren .....	4
IJking .....	5
Eigenschappen .....	6
<b>De software van het stuurprogramma verwijderen .....</b>	<b>8</b>

In deze handleiding worden de installatie en de configuratie van het stuurprogramma van het aanraakscherm uitgelegd.

## Belangrijke informatie

- Deze software werd verzonden na een strenge kwaliteitscontrole en productinspectie. Als u echter een defect of storing ondervindt, kunt u contact opnemen met de verkoper van uw product.
- Let op, SHARP CORPORATION is niet aansprakelijk voor fouten die werden gemaakt tijdens het gebruik door de klant of een derde partij, noch voor eventuele andere defecten of schade aan deze software die optreden tijdens het gebruik, behalve in gevallen waarin de aansprakelijkheid wettelijk is vastgelegd.
- Het is niet toegestaan om deze handleiding en/of deze software geheel of gedeeltelijk over te nemen of te kopiëren zonder toestemming van ons bedrijf.
- In het kader van ons beleid van voortdurende verbetering behoudt SHARP zich het recht voor om zonder voorafgaande kennisgeving wijzigingen in het ontwerp en de specificaties door te voeren met het oog op de verbetering van het product.
- De inhoud of de details kunnen verschillen, afhankelijk van de schermconfiguratie en de versie van het besturingssysteem enz.
- Deze handleiding bevat geen basisbedieningsinstructies voor Windows.

## Handelsmerken

- Microsoft, Windows en Windows Vista zijn handelsmerken of geregistreerde handelsmerken van Microsoft Corporation in de Verenigde Staten en/of andere landen.
- Alle andere merk- en productnamen zijn handelsmerken of geregistreerde handelsmerken van hun respectieve eigenaars.

# De pc instellen

Om het aanraakscherm te gebruiken, moet het stuurprogramma van het aanraakscherm vanaf de meegeleverde cd-rom geïnstalleerd zijn en moet het aanraakscherm aangesloten zijn op uw pc.

## Het stuurprogramma voor het aanraakscherm installeren

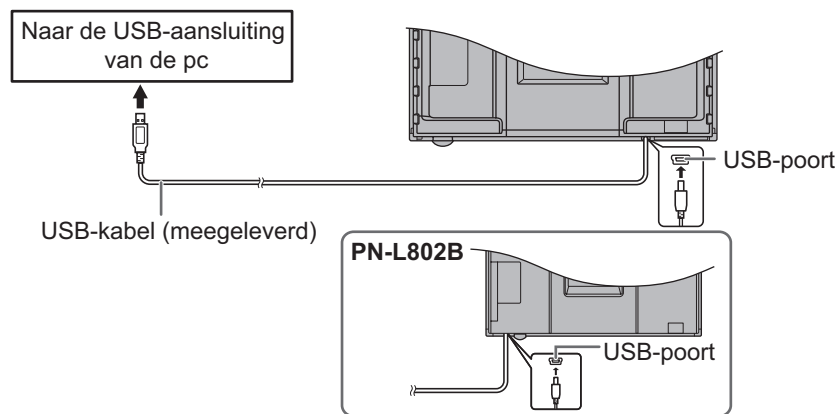
Het stuurprogramma voor het aanraakscherm is een programma waarmee u het aanraakscherm kunt gebruiken om de pc te bedienen die aangesloten is op het aanraakscherm.

### ! Voorzichtigheid

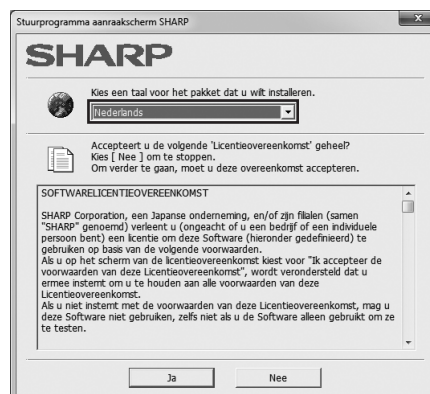
- Dit kan alleen worden uitgevoerd door een gebruiker met beheerdersrechten.
- Indien al een oudere versie van het stuurprogramma voor het aanraakscherm is geïnstalleerd, moet u de oude versie verwijderen voordat u het stuurprogramma voor het aanraakscherm installeert. (Zie pagina 8.)
- Als u een USB-hub gebruikt, moet u een hub met stroomvoorziening gebruiken (een hub die een voltage van 500 mA kan aanleveren). Het aanraakscherm werkt niet juist indien een USB-hub met stroomvoorziening via een bus wordt gebruikt.
- Raak het aanraakscherm niet aan wanneer u de USB-kabel aansluit.  
Als u het aanraakscherm aanraakt, ontstaan storingen. Koppel in dat geval de USB-kabel los en sluit hem vervolgens weer aan.

1. **Start uw pc op.**
2. **Sluit alle actieve toepassingen af.**
3. **Sluit de USB-kabel voor het aanraakscherm aan op de pc.**

Nadat het aanraakscherm werd aangesloten, wordt het aanraakscherm automatisch herkend.



4. Plaats de meegeleverde cd-rom in de cd-rom-station van uw pc.
5. Open het cd-rom-station in "Computer" of "Mijn computer".
6. Dubbelklik op de map "TouchPanel", en vervolgens dubbelklik op de map "Windows".
7. Dubbelklik u op "Setup.exe".  
Wanneer het scherm "Gebruikersaccountbeheer" verschijnt, klikt u op "Ja" (of op "Toestaan").
8. Selecteer de taal voor de installatie, en klikt u op "Ja".



Volg de instructies op het scherm om het stuurprogramma te installeren.


- Indien het scherm "Windows-beveiliging" verschijnt, klikt u op "Installeren" (of op "Dit stuurprogramma toch installeren").
  - Indien het scherm "Software-installatie" verschijnt, klikt u op "Toch doorgaan".
  - Indien het scherm "Stuurprogramma aanraakscherm SHARP" verschijnt, klikt u op "OK".
9. **Wanneer het scherm verschijnt waarop wordt gemeld dat de installatie voltooid is, klikt u op "Voltooiën".**
  10. **Indien een scherm verschijnt waarmee u wordt gevraagd om uw pc opnieuw op te starten, klikt u op "Ja".**

Dat is het einde van de installatie van het stuurprogramma van het aanraakscherm.

Elke keer als de pc wordt opgestart, start het stuurprogramma van het aanraakscherm automatisch, zodat het aanraakscherm kan worden gebruikt.

De eerste keer dat u het aanraakscherm gebruikt, moet u de ijking (aanpassing van de positie) uitvoeren. (Zie pagina 5.)


# Instellingen aanraakscherm

Het stuurprogramma van het aanraakscherm start automatisch en het pictogram () verschijnt op de taakbalk.

## ! Voorzichtigheid

- Wanneer het aanraakscherm wordt gebruikt, stelt u de “SIZE (GROOTTE)” van de monitor in op “WIDE (BREED)”, “NORMAL (NORMAAL)” of “Dot by Dot (Punt per punt)”.  
Het aanraakscherm kan niet worden gebruikt wanneer de “SIZE (GROOTTE)” is ingesteld op “ZOOM1” of “ZOOM2”.
- Als de grootte van het scherm in Windows 7 is ingesteld op “NORMAL (NORMAAL)” of “Dot by Dot (Punt per punt)” kan het aanraakscherm niet in een verticale installatie worden gebruikt.

## Instellingen configureren

1. Klik op het pictogram van het stuurprogramma van het aanraakscherm () op de taakbalk.
2. Klik op een menu om een instelling te wijzigen.



- Huidige schermresolutie: de huidige schermresolutie verschijnt.
- IJking: Zie pagina 5.
- Eigenschappen: Zie pagina 6.
- Hardwaregegevens: Selecteer dit om “Testinformatieweergave”, “Draaimodus” en “Stuurprogramma scherm uitschakelen” op te geven.
  - Testinformatieweergave:  
Selecteer dit om de gebruikscondities te bekijken. (voor servicetechnici)
  - Draaimodus: (niet gebruikt met de monitor)  
Selecteer dit wanneer het beeld werd gedraaid op een pc met een videokaart die beelden kan draaien.
  - Stuurprogramma scherm uitschakelen:  
Selecteer dit om de functie van het aanraakscherm uit te schakelen. Indien “Dubbel” is ingeschakeld in de “Instelling aanraakmodus” (pagina 7) en u wenst de functies van het aanraakscherm uit te schakelen, dan moet u het vinkje verwijderen bij “Uw vinger als invoerapparaat gebruiken” bij “Pen en aanraken” in het Configuratiescherm.
- Versie-informatie: Hier wordt de versie van het stuurprogramma van het aanraakscherm getoond.
- Afsluiten: Sluit het stuurprogramma voor het aanraakscherm af. (Wanneer dit geselecteerd is, is het niet langer mogelijk om de functie van het aanraakscherm te gebruiken.)

### IJking

De ijking wordt uitgevoerd om de positie-uitlijning zo in te stellen, dat de muiscursor naar de juiste plaats gaat wanneer het scherm wordt aangeraakt.

#### ! Voorzichtigheid

- Voer geen ijking uit bij "Instellingen voor Tablet PC" in het Configuratiescherm. De ijking zal niet juist zijn.
- Wanneer u "Eenvoudig" instelt op PN-L802B, moet u vooraf de schermgrootte wijzigen naar "WIDE (BREED)" en "Geavanceerd" instellen. Wanneer de schermgrootte "NORMAL (NORMAAL)" of "Dot by Dot (Punt per punt)" is en "Geavanceerd" is ingesteld vóór "Eenvoudig", is het mogelijk dat de muiscursor niet op de juiste plaats staat.

### ■ IJkmethode

#### Eenvoudig

Selecteer de momenteel weergegeven schermgrootte ("WIDE (BREED)", "NORMAL (NORMAAL)", "Dot by Dot (Punt per punt)") en de ijking vindt automatisch plaats. IJk met behulp van de geavanceerde ijking indien de muiscursor zich buiten positie bevindt wanneer de aanraakpen wordt gebruikt.

#### BERICHT

- Wanneer een toets is toegewezen aan de sneltoetsinstelling "Eenvoudige wijziging" kan de toets worden ingedrukt om vervolgens een instelling te wijzigen.

#### Geavanceerd

De ijking kan handmatig worden uitgevoerd. Klik op "OK" om de instellingen te openen. Volg de instructies op het scherm. (Om te annuleren tijdens de ijking, drukt u op de toets [ESC] op het toetsenbord.)

Wanneer de PN-L802B wordt gebruikt en de positie verschuift met "4 Punten", moet u de aanpassing maken met behulp van "25 Punten". Wanneer u aanpast bij "25 Punten", moet u de aanraakpen gebruiken. Het is mogelijk dat het aanpassen met uw vinger niet goed lukt.

### ■ Instelling sneltoets

Er kunnen sneltoetsen worden ingesteld om de onderstaande bewerkingen uit te voeren. De toetsen [Ctrl] en [Shift] zijn vaste sneltoetsen. Een van de toetsen A tot Z of 0 tot 9 kan worden geselecteerd als derde sneltoets.

Eenvoudige wijziging: De ijkmethode kan in "Eenvoudig" worden gewijzigd door gewoon op de sneltoets te drukken. Instellingen kunnen achtereenvolgens worden gewijzigd door op de sneltoets te drukken.

IJking : U kunt op de sneltoets drukken om het scherm IJking selecteren te openen.

### Eigenschappen

De instellingen voor de aanraakhandeling en de aanraakpen kunnen in de eigenschappen worden geconfigureerd. Selecteer een tabblad om een instelling op dat tabblad te wijzigen.

#### ■Dubbelklik op de bereikinstelling (Modus Enkelvoudige aanraking)

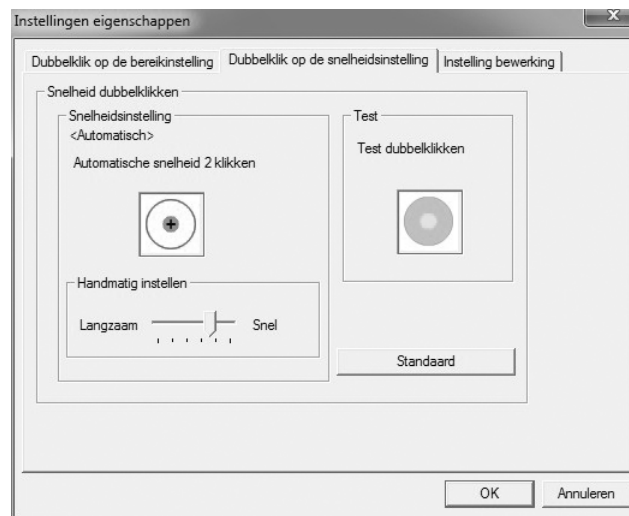
Stel in hoeveel de positie mag verschuiven tussen de eerste en de tweede aanraking en toch een dubbelklik moet worden gedetecteerd. Stel het bereik in op basis van de manier waarop u uw aanraakpen gebruikt. Om de instellingen terug op de standaardinstelling te zetten, klikt u op “Standaard”.

#### BERICHT

- Als u deze instelling wijzigt, wordt ook het eigenlijke bereik van dubbelklikken wanneer de muis wordt gebruikt gewijzigd.

#### ■Dubbelklik op de snelheidsinstelling (Modus Enkelvoudige aanraking)

Stel de tijd in die als dubbelklik wordt gedetecteerd. Wanneer een tweede aanraking plaatsvindt binnen de ingestelde tijd na de eerste aanraking, wordt die als dubbelklik gedetecteerd.



#### Snelheidsinstelling (Automatisch)

De binnenkant van het frame kan twee keer worden aangeraakt (dubbelklikken) om de snelheid automatisch in te stellen op basis van het interval tussen de aanrakingen.

#### Handmatig instellen

De snelheid kan handmatig worden ingesteld van “Langzaam” (ongeveer 1 seconden) tot “Snel” (ongeveer 0,3 seconden).

#### Test

Wanneer op de binnenkant van het frame wordt gedubbelklikt door het twee keer aan te raken, wijzigt het scherm. Als het scherm niet wijzigt, moet u de instelling herhalen.

#### Standaard

Klik om de standaardinstelling te herstellen.

#### BERICHT

- Als u deze instelling wijzigt, wordt ook de snelheid van het dubbelklikken met de muis in Windows gewijzigd.
- Afhankelijk van de toepassingssoftware is het mogelijk dat het wijzigen van de instelling geen effect heeft (bijvoorbeeld indien de instelling afzonderlijk in de toepassing wordt ingesteld).

### ■ Instelling bewerking

#### Funcatieknop 1

Stel de functie in die wordt geactiveerd wanneer met de aanraakpen op knop 1 wordt aangeraakt.

- Rechtsklikken : Werkt als rechtsklikken.
- Uitschakelen : Hiermee wordt functieknop 1 uitgeschakeld.

#### Funcatieknop 2

Stel de functie in die wordt geactiveerd wanneer met de aanraakpen op knop 2 wordt aangeraakt.

- Pen Software koppeling : Werkt als koppelingsknop voor een pensoftwarefunctie.
- Uitschakelen : Hiermee wordt functieknop 2 uitgeschakeld.

#### BERICHT

- De pensoftwarefunctie waarmee naar functieknop 2 wordt gekoppeld, wordt ingesteld in de pensoftware.

### Instelling invoermodus

Stel de invoermodus voor het aanraakscherm in. Normaal gezien wordt de instelling “Standaard” aanbevolen.

- Standaard : Hiermee wordt automatisch gewisseld tussen pen modus en handgeschreven modus.
- Handgeschreven : Selecteer dit wanneer u uw vinger wilt gebruiken en niet de aanraakpen.
- Pen : Selecteer dit als u alleen met een aanraakpen wilt werken. Alleen de aanraakpen kan worden gebruikt, niet uw vinger.

### Instelling aanraakmodus

Selecteer de aanraakmodus (modus Enkelvoudige aanraking of Dubbele aanraking).

Raadpleeg de gebruiksaanwijzing van de monitor voor informatie over de aanraakmodi.

- Enkel : Gebruik de aanraakmodus Enkelvoudige aanraking.
- Dubbel : Gebruik de aanraakmodus Dubbele aanraking. (Alleen Windows 7)

#### BERICHT

- Wanneer de invoermodus “Pen” is, kan “Dubbel” niet worden geselecteerd.

### Gumgebied detecteren

Geef aan of het gebied (rechthoek) van een aangeraakt item wordt gedetecteerd. De toepassing moet gebieddetectie ondersteunen.

### Melding resolutiewijziging

- Inschakelen : Wanneer de schermresolutie wordt gewijzigd, wordt een bericht weergegeven over de ijkinstelling.
- Uitschakelen : Wanneer de schermresolutie wordt gewijzigd, worden de eerder ingestelde ijkwaarden automatisch toegepast. Wanneer een resolutie voor de eerste keer wordt gebruikt, verschijnt het bericht over de ijkinstelling.


### HTML optimaliseren

Voor de normale werking en het schrijven van tekst met de hand, is deze instelling niet nodig.

Wanneer een document met een klein klikbereik voor HTML-koppeling wordt bewerkt, moet u dit inschakelen en het “Klik op bereik” aanpassen dat van toepassing is.

# De software van het stuurprogramma verwijderen

## ! Voorzichtigheid

- Dit kan alleen worden uitgevoerd door een gebruiker met beheerdersrechten.
- 1. Klik op het pictogram van het stuurprogramma van het aanraakscherf**  op de taakbalk en klik op “Afsluiten”.  
Klik op “Ja” als een bevestigingsvenster verschijnt.
  - 2. Koppel de USB-kabel los.**
  - 3. Selecteer “Configuratiescherf” in het menu “Start”.**
  - 4. Klik op “Een programma verwijderen”.**
    - Als u de pictogramweergave gebruikt (Klassieke weergave), klikt u op “Programma's en onderdelen”.
    - In Windows XP klikt u op “Programma's toevoegen of verwijderen”. (In de “Klassieke weergave” dubbelklikt u op “Programma's toevoegen of verwijderen”.)
  - 5. Verwijder “Stuurprogramma aanraakscherf SHARP”.**
    - Volg de instructies op het scherm.
    - Wanneer het scherm “Gebruikersaccountbeheer” verschijnt, klikt u op “Ja” (of op “Toestaan”).
    - Wanneer het bericht “Sluit de volgende toepassingen als u door wilt gaan met de installatie” verschijnt, klikt u op “OK”.
  - 6. Indien een scherm verschijnt waarmee u wordt gevraagd om uw pc opnieuw op te starten, moet u uw pc opnieuw opstarten.**

Dat is het einde van de verwijderingsprocedure.



