

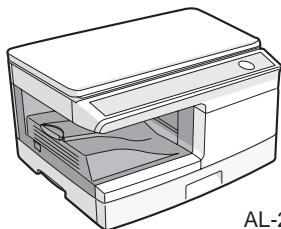
SHARP®

MODEL

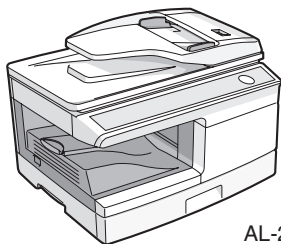
AL-2021 AL-2041

DIGITÁLNY MULTIFUNKČNÝ
SYSTÉM

NÁVOD NA OBSLUHU



AL-2021



AL-2041

Strana

OBSAH	2
ÚVOD.....	3
ZAKLADANIE PAPIERA.....	9
INŠTALÁCIA SOFTWARE	14
FUNKCIA KOPÍRKY	25
FUNKCIA TLAČIARNE	37
FUNKCIA SKENERA	52
ŠPECIÁLNE FUNKCIE	64
ÚDRŽBA ZARIADENIA.....	69
ODSTRAŇOVANIE ZÁVAD ..	74

OBSAH

1

2

3

4

5

6

7

8

9

1 ÚVOD

SYMBOLY POUŽITÉ V TOMTO NÁVODE	3
OZNAČENIE DIELOV A FUNKCIÍ	4
OVLÁDACÍ PANEĽ	5
INDIKÁTORY NA OVLÁDACOM PANEĽI	6
ZAPNUTIE STROJA	7

2 ZAKLADANIE PAPIERA

PAPIER	9
ZAKLADANIE PAPIERA	10
BOČNÝ VSTUP (špeciálne papiere)	12

3 INŠTALÁCIA SOFTWARE

SOFTWARE	14
HARDWAROVÉ A SOFTWAREOVÉ POŽIADAVKY	15
INŠTALÁCIA SOFTWARE	16
KONFIGURÁCIA OVLÁDAČA TLAČIARNE	22
NASTAVENIE BUTTON MANAGER	23

4 FUNKCIA KOPÍRKY

PRIEBEH KOPÍROVANIA	25
ZALOŽENIE ORIGINÁLU	26
NASTAVENIE POČTU KÓPIÍ	28
NASTAVENIE EXPOZÍCIE/FOTO KOPÍROVANIE	28
ZMENŠENIE / ZVÄČŠENIE / ZOOM	30
VOĽBA KAZETY	30
OBOJSTRANNÉ KOPÍROVANIE (len pri AL-2041)	31
KOPÍROVANIE S TRIEDENÍM	33
KOPÍROVANIE ID KARTY	36

5 FUNKCIA TLAČIARNE

ZÁKLADNÁ TLAČ	37
OBRAZOVKA NASTAVENIA OVLÁDAČA TLAČIARNE	40
NASTAVENIE POKROČILÝCH FUNKCIÍ TLAČE	41
ULOŽENIE ČASTO POUŽÍVANÝCH NASTAVENÍ	49
OKNO STAVU TLAČE	50
FUNKCIA OVLÁDAČA TLAČIARNE	51

6 FUNKCIA SKENERA

PREHĽAD SKENOVANÍ	52
SKENOVANIE POMOCOU TLAČIDIEL STROJA	53
SKENOVANIE Z POČÍTAČA	57

7 ŠPECIÁLNE FUNKCIE

POPIS ŠPECIÁLNYCH FUNKCIÍ	64
REŽIM ÚSPORY TONERA	65
UŽIVATEĽSKÉ PROGRAMY	66
ZOBRAZENIE CELKOVÉHO POČTU KÓPIÍ	67
ZISTENIE ZÁSoby TONERA	68

8 ÚDRŽBA ZARIADENIA

VÝMENA KAZETY TD	69
VÝMENA KAZETY OPTICKÉHO VALCA	70
ČISTENIE ZARIADENIA	71
PREMIESTŇOVANIE A SKLADOVANIE STROJA	73

9 ODSTRANOVANIE ZÁVAD

STROJ/PROBLÉMY PRI KOPÍROVANÍ	74
PROBLÉMY S TLAČOU A SKENOVANÍM	76
PROBLÉMY POČAS INŠTALÁCIE SOFTWARE	80
INDIKÁTORY STAVU	82
ZABLOKOVANÝ PAPIER	83
KEĎ DÔJDE K ZÁSEKU PAPIERA V STROJI PRI POUŽITÍ PODÁVAČA SPF (AL-2041)	88

Táto kapitola poskytuje základné informácie k obsluhu prístroja.

SYMBOLY POUŽITÉ V TOMTO NÁVODE

- Tento návod popisuje obsluhu modelov AL-2021 a AL-2041. V prípadoch, kedy je obsluha rovnaká, tak sa používa model AL-2041.
- Vyobrazenie v tomto návode platí obecnne pre model AL-2041.
- Vždy, keď sa v tomto návode objaví "AL-xxxx", nahradte prosím "xxxx" vašim modelom.
- Vyobrazenie obrazoviek ovládača a ďalších obrazoviek počítača predstavuje obrazovky tak, ako sa zobrazujú vo Windows Vista. Niektoré z názvov vyskytujúcich sa na vyobrazení môžu byť odlišné od vyobrazenia, ktoré sú vidieť v iných operačných systémoch.
- Tento návod k obsluhu označuje jednopriechodový podávač ako "SPF".
- V tomto návode na obsluhu sú použité ďalej uvedené symboly, ktoré upozorňujú užívateľa na dôležité informácie pri používaní kopírovacieho zariadenia.



Varovanie

Varuje užívateľa pred nebezpečím zranenia alebo poškodenia kopírovacieho zariadenia v prípade, že nebude dodržiavať príslušné pokyny.



Pozor

Týmto symbolom je užívateľ upozorňovaný na možnosť poškodenia kopírovacieho zariadenia, alebo častí tohoto zariadenia, ak nebude rešpektovať príslušné pokyny.



Poznámka

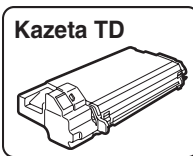
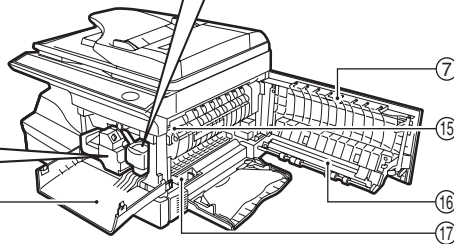
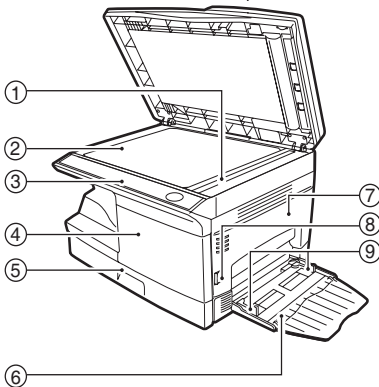
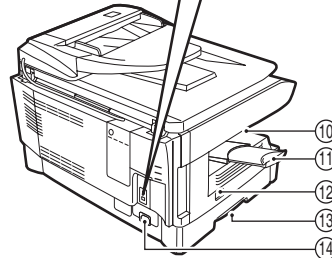
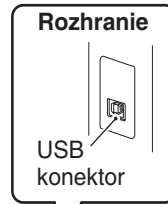
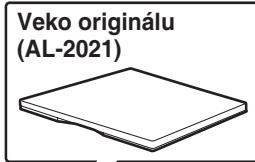
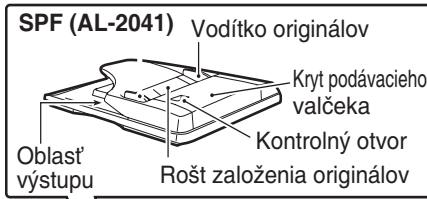
Tento symbol obsahuje menej dôležité informácie o technických údajoch, funkciách, prevádzke kopírovacieho zariadenia, ktoré môžu uľahčiť prácu s týmto zariadením.



Tento symbol označuje písmeno, ktoré sa zobrazilo na displeji.

OZNAČENIE DIELOV A FUNKCIÍ

1

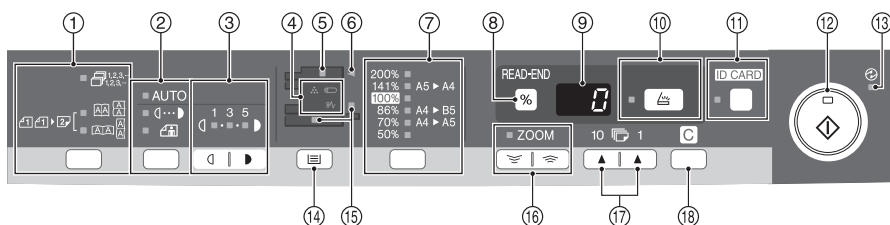


- ① Oblasť skenovania na SPF (AL-2041)
- ② Sklo originálu
- ③ Ovládací panel
- ④ Predný kryt
- ⑤ Zásobník papiera
- ⑥ Viaclistový bočný vstup
- ⑦ Bočný kryt
- ⑧ Tlačidlo otvorenia bočného krytu
- ⑨ Vodítko bočného vstupu

- ⑩ Výstupný rošt kópií
- ⑪ Predĺženie výstupného roštu kópií
- ⑫ Hlavný vypínač
- ⑬ Madlo
- ⑭ Konektor sieťového privodného káblu
- ⑮ Uvoľňovacie páčky fixačnej časti
- ⑯ Prenosová korona
- ⑰ Čistič korony

OVLÁDACÍ PANEL

1



① **Tlačidlo obojstranná kópia*¹/Tlačidlo a indikátory triedenia**

Služi na voľbu režimu triedenia.
 Obojstranná kópia z jednostranných originálov.
 Je možné zvoliť obracanie po dlhej strane alebo obracanie po krátkej strane.

② **Tlačidlo a indikátory expozície**

Používa sa na zvolenie automatického, manuálneho a foto režimu expozície. Rozsvietený indikátor zobrazuje zvolený režim expozície. (str.28)

③ **Tlačidlá a indikátory zosvetlenia a stmavenia**

Používa sa v ručnom režime a fotorežime. Rozsvietený indikátor zobrazuje zvolenú úroveň. (str.28)
 Používajú sa na spustenie alebo zakončenie zadávania programových hodnôt. (str.66)

④ **Varovné indikátory**

○ Indikátor výmeny optického valca (str.70)
 ⚡ Indikátor chybného zavedenia papiera (str.83)
 ⋯ Indikátor výmeny kazety TD (str.69)

⑤ **Indikátor SPF*² (str.27)**

⑥ **Indikátor zablokovania SPF*² (str.87)**

⑦ **Tlačidlá a indikátory pevných merítok*³**

Tlačidlá sa používajú na postupnú voľbu pevných merítok zmenšenia alebo zväčšenia. Rozsvietený indikátor zobrazuje zvolené merítko. (str.30)

⑧ **Tlačidlo na zobrazenie mierky (%)/ tlačidlo READ-END (KONIEC ČÍTANIA)**

- Služi na kontrolu nastavenia merítka zoom bez vykonania zmeny merítka. (str.30)
- Služi na kontrolu počtu originálov, ktoré je treba vrátiť na rošt podávača po tom, kedy v stroji došlo k záseku papiera a bol používaný podávač SPF. (str.88)
- V režime triedenia služi na ukončenie čítania originálov. (str.33)

⑨ **Displej**

Zobrazí zvolený počet kópií, merítko zmenšenia alebo zväčšenia, číslo užívateľských programov alebo poruchový kód.

⑩ **Tlačidlo a indikátor SCAN (str.6, str.53)**

⑪ **Tlačidlo a indikátor ID CARD**
 Služi na kopírovanie ID karty. Ďalší popis viz "KOPÍROVANIE ID KARTY" (str.36).

⑫ **Tlačidlo a indikátor Štart**

- Kopírovanie je možné len vtedy, ak svieti indikátor.
- Stlačením tlačidla spustíte kopírovanie.
- Používa sa na uloženie programových hodnôt. (str.66)

⑬ **Indikátor úspory energie**

Indikátor svieti, ak je zariadenie v režime úspory elektrickej energie. (str.64, str.66)

⑭ **Tlačidlo voľby kazety**

Služi pre voľbu miesta podávania papiera (kazeta, viaclistový bočný vstup) (str.30)

⑮ **Indikátor zvoleného zásobníka**

Zvolený zásobník sa označuje rozsvieteným indikátorom.

*1 Len pri AL-2041

*2 Len pri AL-2041

*3 Indikátory na ovládacom paneli sa môžu v rôznych krajinách a regiónoch odlišovať.

16 Tlačidlá a indikátor ZOOM

Používa sa na zväčšenie alebo zmenšenie kopírovacieho pomeru v rozsahu 25 - 200% po krokoch 1%. (Keď sa používa podávač SPF, rozsah merítka zoom je 50% až 200%.) (str.30)

17 Tlačidlá počtu kópií

- Používajú sa na zadávanie počtu kópií (1 až 99). (str.28)
- Používajú sa pre zadávanie programových hodnôt. (str.66)

18 Tlačidlo mazanie

- Nuluje počet zvolených kópií, alebo ukončuje kopírovací proces. (str.28)
- Pri stlačení v kludnom stave sa zobrazí celkový počet vytvorených kópií. (str.67)

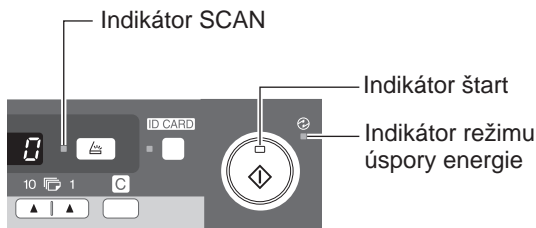
INDIKÁTORY NA OVLÁDACOM PANELI



Poznámka

Wykonanie príslušných nastavení pre print server, viz návod k obsluhu alebo súboru pomocníka vášho operačného systému.

Indikátor Štart () indikuje stav tlačiarne alebo skenera.



Indikátor Štart

Svieti: Indikuje, že prístroj je pripravený ku kopírovaniu, alebo sa vykonáva skenovanie.

Bliká: Indikátor bliká v nasledujúcich prípadoch:

- Keď je tlačová úloha prerušená.
- Pri rezervácii úlohy kopírovania.
- Keď počas kopírovania, alebo tlače prebieha dopĺňovanie tonera.

Nesvieti: Indikátor nesvieti v nasledujúcich prípadoch:

- Počas kopírovania, alebo skenovania.
- Keď je prístroj v režime automatického vypnutia.
- Keď došlo k záseku papiera, alebo k poruche.
- Počas tlače online.

Indikátor režimu úspory energie

Svieti: Indikuje, že je prístroj v režime úspory energie.

Bliká: Indikuje, že prebieha inicializácia stroja (po otvorení a zatvorení bočného krytu alebo po vypnutí a opätovnom zapnutí prístroja).

Indikátor SCAN

Svieti: Bolo stlačené tlačidlo SCAN () a prístroj je v režime skenovania.

Bliká: Prebieha skenovanie úlohy z počítača, alebo sú v pamäti prístroja uložené dáta skenovania.

Nesvieti: Prístroj je v režime kopírovania.

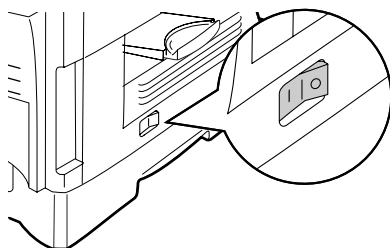
ZAPNUTIE STROJA

Stroj zapnete tak, že prepnete vypínač na ľavej strane stroja do polohy "ON". Indikátor Štart (☺) sa rozsvieti a rozsvietia sa tiež ďalšie indikátory, zobrazujúce východzie nastavenie ovládacieho panela a indikujú tak stav pripravenosti. Východzie nastavenie viz "Počiatkové nastavenie ovládacieho panela" (str.8).



Poznámka

- *Stroj prejde do režimu úspory energie po uplynutí nastaveného času po tom, čo na stroji neprebíhala žiadna činnosť. Nastavenie doby pre prechod do režimu úspory energie je možné zmeniť, viz "UŽÍVATEĽSKÉ PROGRAMY" (str.66).*
- *Stroj sa vráti na východzie nastavenie po uplynutí nastaveného času po tom, čo bola úloha dokončená. Nastavenie doby pre prechod do východzieho nastavenia (návrat displeja) je možné zmeniť, viz "UŽÍVATEĽSKÉ PROGRAMY" (str.66).*



Skenovacia hlava

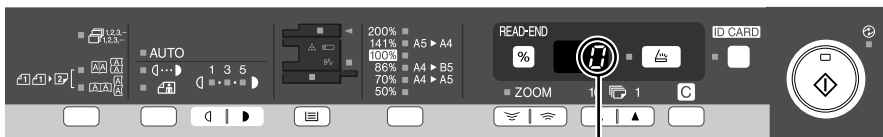
Lampa skenovacej hlavy zostáva v režime pripravenosti (indikátor v tlačidle Štart (☺) svieti) stále zapnutá.

Prístroj si pre udržanie stálej kvality kópie vykonáva pravidelne nastavenie lampy skenovacej hlavy. V túto chvíľu sa skenovacia hlava automaticky pohybuje. Ide o normálny jav, ktorý neznamená žiadnu závalu prístroja.

Počiatkové nastavenie ovládacieho panela

Indikátory ovládacieho panelu budú vo východnom nastavení po zapnutí stroja, po ukončení kopírovania, alebo po uplynutí doby nastavenej ako "Návrat displeja" (str.66), alebo po dvojitom stlačení tlačidla Vymazať.

Východzie nastavenie ovládacieho panelu je vyobrazené nižšie.



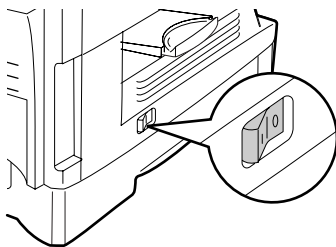
Na displeji je zobrazené "0".

Pri kopírovaní v tomto stave, budú použité voľby podľa nasledujúcej tabuľky.

Počet zvolených kópií	1 kópia
Expozícia	AUTO
Zoom	100%
Podávanie papiera	Zásobník
Obojstranná kópia (len pri AL-2041)	Indikátor "Obojstranná kópia" nesvieti. (Je zvolené jednostranné kopírovanie.)

Spôsoby vypnutia stroja

Pokiaľ sa stroj po určitú dobu nepoužíva, prejde do režimu automatického vypnutia (str.64) tak, aby sa spotreba elektrickej energie znížila na minimum. V prípadoch, kedy nebudete stroj dlhšiu dobu používať stroj vypnite pomocou hlavného vypínača, a vytiahnite sieťový prírodný kábel zo zásuvky.



Pre založenie papiera do stroja postupujte podľa popisu nižšie.

PAPIER

Najlepšie výsledky pri kopírovaní dosiahnete pri používaní papiera doporučeného firmou SHARP.

Podávanie papiera	Druhy papiera	Rozmery	Váha	
Zásobník	Obyčajný papier	A4 A5 B5 Letter Legal Invoice	56 g/m ² až 80 g/m ²	
Bočný vstup viaclistový	Obyčajný papier a silný papier	A4 A5 A6 B5 Letter Legal Invoice	56 g/m ² až 128 g/m ^{2*2}	
	Špeciálny papier	Priehľadné fólie		A4 Letter
		Obálky* ¹		International DL International C5 Commercial 10 Monarch

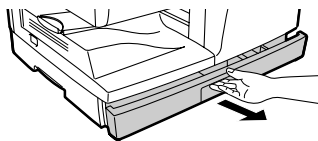
*1 Nepoužívajte neštandardné obálky, a obálky, ktoré majú kovové sponky, príchytky z umelej hmoty, šnúrkové uzatváranie, okienka, vystuženia, samolepiace plochy, alebo syntetické materiály. Nepoužívajte tiež obálky naplnené vzduchom, alebo obálky s už upevnenými samolepkami. Mohlo by dôjsť k poškodeniu kopírky.

*2 Pre papier s váhou v rozsahu 105 až 128 g/m², je A4 maximálna veľkosť, ktorú je možné založiť na bočný vstup viaclistový.

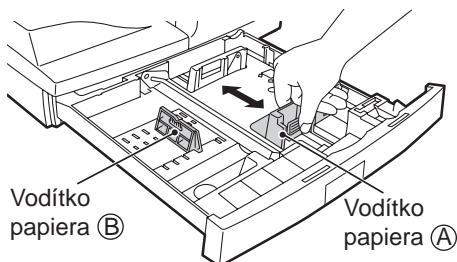
- Špeciálne druhy papiera ako priehľadné fólie, etikety a obálky sa musia zakladať po jednotlivých listoch na bočný vstup viaclistový.

ZAKLADANIE PAPIERA

- 1** Zľahka nadvihnite a vytiahnite zásobník až k zarážkam.



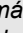
- 2** Nastavte vodítka papiera v kazete na šírku a dĺžku papiera. Stlačte páčku vodítka papiera (A) a vodítko posuňte na šírku papiera. Vodítko papiera (B) presuňte do príslušného výrezu tak, ako je v kazete vyznačené.

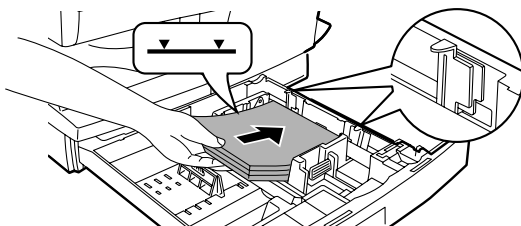


- 3** Papier prevetrajte a vložte ho do zásobníka. Okraje papiera musia byť pod rohovými separátormi.



Poznámka

Papier nezakladajte nad rysku maximálnej výšky (). V opačnom prípade by mohlo dochádzať k zablokovaniu papiera.





Poznámka

- *Dbajte na to, aby papier nebol prehnutý, zaprášený, skrútený, alebo ohnutý na okrajoch.*
- *Dbajte na to, aby bol všetok papier rovnakého rozmeru a typu.*
- *Pri zakladaní papiera dbajte na to, aby medzi papierom a vodičkami nebola žiadna medzera, a tiež na to, aby nebolo vodičko pritlačené príliš tesne a neohýbalo papier. Papier založený týmto spôsobom by bol podávaný šikmo, alebo so zásekami.*
- *Pokiaľ sa nebude prístroj dlhšiu dobu používať, vyberte papier z kazety a uložte ho na suchom mieste. Pokiaľ by sa papier ponechal v stroji dlhšiu dobu, absorboval by vlhkosť zo vzduchu, a potom by dochádzalo k zásekom papiera.*
- *Pri doplňovaní papiera najprv vyberte všetok starý papier. Pri doplňovaní papiera na existujúci papier by mohlo dochádzať k podávaniu dvoch listov papiera naraz.*
- *Keď sa papier na výstupe krúti, môže pomôcť založiť ho do kazety obrátene.*

BOČNÝ VSTUP (špeciálne papiere)

Bočný vstup viaclistový môže byť použitý pre založenie štandardného papiera, transparentných fólií, samolepiek, obálok a iných špeciálnych papierov. Z tohoto zdroja môže byť podávaný papier o rozmeroch od A6 do A4 a váhy od 56 do 128 g/m². (Pre papier váhy od 105 do 128 g/m² je maximálna prípustná veľkosť A4.)



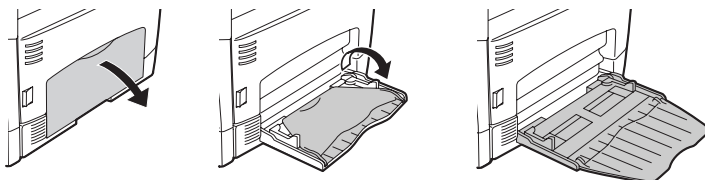
Poznámka

- Bočný vstup viaclistový pojme maximálne 50 listov papiera. (Množstvo závisí na type založeného papiera.)
- Obraz musí byť menší ako papier alebo fólia, na ktorú sa kopíruje. Ak je obraz väčší ako kopirovací papier alebo fólia, potom sa na okrajoch kópií môže objaviť zašpinenie.

2

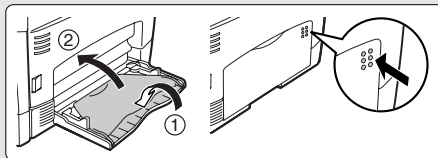
Bočný vstup viaclistový

1 Sklopte bočný vstup dole a sklopte tiež predĺženie vstupu.

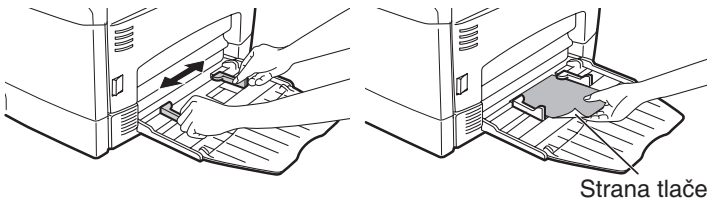


Poznámka

Pre zaklopenie bočného vstupu viaclistového, vykonajte krok ① a potom krok ② podľa vyobrazenia a zatlačte na vypuklé výstupky na pravej strane roštu až tento zaklapne.



2 Nastavte vodítka papiera na šírku papiera. Založte papier (tlačенou stranou dole) na bočný vstup až na doraz.



Poznámka

- Papier musí byť podávaný úzkou stranou dopredu.
- Transparentné fólie, samolepky a ďalšie papiere pre špeciálne použitie musia byť zakladané po jednotlivých listoch.
- Pri kopírovaní na transparentné fólie každú zhotovenú kópiu ihneď odoberte. Nenechajte kópie aby sa zlepili dohromady. Pri zakladaní obálok dbajte na to, aby boli rovné a ploché.

3 Stlačte tlačidlo voľby zdroja papiera () a zvolte bočný vstup.

Poznámka pre zakladanie obálok

- Obálky zakladajte do bočného vstupu úzkou stranou dopredu, a vždy len po jednej.
- Nepoužívajte neštandardné obálky, a obálky, ktoré majú kovové spony, príchytky z umelej hmoty, šnúrkové uzatváranie, okienka, vystuženia, samolepiace plochy alebo syntetické materiály. Nepoužívajte tiež obálky naplnené vzduchom, alebo obálky s už upevnenými samolepkami.
- U obálok s vyrytým a nerovným povrchom sa môže výsledná tlač stierať.
- Pri vysokej vlhkosti a teplote môže dôjsť k lepeniu lepiacej vrstvy, a pri kopírovaní sa môžu zalepiť.
- Používajte len ploché a riadne preložené obálky. Inak môže dochádzať k nesprávnemu kopírovaní, alebo k zásekom obálok pri podávaní.
- Pri voľbe typu obálky v ovládači pre tlačiareň zvolte typ buď Com10, DL, C5 alebo Monarch. (Podrobnejšie informácie k ovládaču tlačiarne nájdete v "FUNKCIA OVLÁDAČA TLAČIARNE" (str.51).)
- Pred vykonaním skutočného kopírovania / tlače doporučuje sa zhotoviť si skúšobnú kópiu.

Poznámka k zakladaniu silného papiera

Pri používaní silného papiera nastavte program číslo 29 na "2 (Vysoká)". (Viz strana 66 a 67.)

Táto kapitola vysvetľuje ako nainštalovať a konfigurovať software, ktorý je potrebný pre tlačové a skenovacie funkcie prístroja.

SOFTWARE

CD-ROM dodávané s týmto prístrojom obsahuje nasledujúce software:

Ovládač MFP

Ovládač tlačiarne

Ovládač tlačiarne umožňuje používať prístroj ako tlačiareň.

Ovládač tlačiarne obsahuje Print Status Window. Je to program, ktorý monitoruje prístroj a informuje vás o stave tlače, názvu práve tlačeného dokumentu a chybových hláseniach.

Ovládač skenera

Ovládač skenera umožňuje používať prístroj ako skener pomocou aplikácií kompatibilných s rozhraním TWAIN alebo WIA.

Sharpdesk

Sharpdesk je integrované softwarové prostredie, ktoré uľahčuje správu dokumentov a obrazových súborov a spustenie aplikácií.

* Vo Windows 2000 nie je možné Sharpdesk používať.

Button Manager

Button Manager umožňuje používať pre skenovanie dokumentu menu skenera na prístroji.

HARDWAROVÉ A SOFTWAREVÉ POŽIADAVKY

Pred inštaláciou softwaru skontrolujte nasledujúce hardwarové a softwarové požiadavky.

Typ počítača	IBM PC/AT alebo kompatibilný počítač vybavený USB 2.0* ¹ /1.1* ²
Operačný systém* ³	Windows 2000 Professional* ⁴ , Windows XP, Windows Vista, Windows 7
Ďalšie hardwarové požiadavky	Prostredie, v ktorom sú vyššie uvedené operačné systémy plne prevádzkyschopné

- *1 Port stroja USB 2.0 bude prenášať dáta rýchlosťou podľa štandardu USB 2.0 (Hi-Speed) len vtedy, keď je na počítači predinštalovaný ovládač Microsoft USB 2.0, alebo keď je nainštalovaný ovládač USB 2.0 pre Windows 2000 Professional/XP/Vista, ktorý spoločnosť Microsoft poskytuje pomocou služby "Windows Update".
- *2 Kompatibilný s modelom s predinštalovanými Windows 2000 Professional, Windows XP Professional, Windows XP Home Edition, Windows Vista alebo Windows 7 štandardne vybaveným USB portom.
- *3
- Prístroj nepodporuje tlač z prostredia počítačov Macintosh.
 - Pre inštaláciu softwaru pomocou inštaláčného programu sú potrebné práva správcu systému (administrátora).
- *4 Sharpdesk nie je možné nainštalovať.

INŠTALÁCIA SOFTWARE

1 USB kábel nesmie byť pripojený k prístroju. Než budete pokračovať skontrolujte, či kábel nie je pripojený.

Keď je pripojený kábel, objaví sa okno Plug and Play. Pokiaľ sa tak stane, kliknite na tlačidlo "Storno", aby ste okno zavreli a odpojte kábel.



Poznámka

Kábel sa bude pripojovať v kroku 13.

2 Vložte Software CD-ROM do CD-ROM mechaniky počítača.

3 Kliknite na tlačidlo "Start", "Tento počítač" a potom kliknite dvojito na ikonu CD-ROM ().

- Vo Windows XP kliknite na tlačidlo "Start", kliknite na "Tento počítač" a potom kliknite dvakrát na ikonu CD-ROM.
- Vo Windows 2000 kliknite dvojito na "Tento počítač" a potom kliknite dvojito na ikonu CD-ROM.

4 Kliknite dvojito na ikonu "setup" ().

- Pokiaľ sa vo Windows 7 zobrazí obrazovka požiadavky o potvrdenie, kliknite na "Áno".
- Pokiaľ sa vo Windows Vista zobrazí obrazovka požiadavky o potvrdenie, kliknite na "Allow".

5 Objaví sa okno "LICENČNÁ DOHODA". Presvedčte sa, či ste pochopili obsah licencie k softwaru a potom kliknite na tlačidlo "Ano".



Poznámka

Obsah "LICENČNÁ DOHODA" môžete zobraziť v inom jazyku, vybranom v menu jazykov. Na nainštalovanie softwaru vo vybranom jazyku pokračujte v inštalácii s nastaveným jazykom.

6 Prečítajte si text "Readme First" v uvítacom okne "Welcome" a potom kliknite na tlačidlo "Ďalší".

7 Na inštaláciu software kliknite na tlačidlo "Standard" a prejdite na krok 12.

Na inštaláciu individuálnych balíčkov kliknite na tlačidlo "Custom" a prejdite na nasledujúci krok.

3

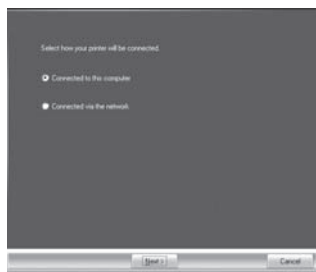
8 Kliknite na tlačidlo "MFP Driver".

Pre zobrazenie podrobnej informácie o software kliknite na tlačidlo "Display Readme".



9 Zvoľte "Connected to this computer" a kliknite na tlačidlo "Next".

Postupujte podľa pokynov na obrazovke.



Pozor

- Keď používate Windows Vista/7 a zobrazí sa okno bezpečnostného varovania, kliknite na "Install this driver software anyway".
- Keď používate Windows 2000/XP a objaví sa varovné hlásenie, týkajúce sa loga pretestovania pre Windows alebo digitálneho podpisu, kliknite na tlačidlo "Continue Anyway" alebo "Yes".

10 Vráťte sa do okna kroku 8. Keď chcete nainštalovať Button Manager alebo Sharpdesk, kliknite na tlačidlo "Utility Software".

Keď nechcete tieto programy nainštalovať, kliknite na tlačidlo "Close" a prejdite na krok 12.



Poznámka

Po inštalácii sa môže objaviť výzva k reštartovaniu počítača. V takom prípade kliknite na tlačidlo "Yes", aby ste počítač reštartovali.

3

11 Kliknite na tlačidlo "Button Manager" alebo "Sharpdesk".

Pre zobrazenie podrobných informácií o software kliknite na tlačidlo "Display Readme".

Postupujte podľa pokynov na obrazovke.

* Vo Windows 2000 sa tlačidlo "Sharpdesk" nezobrazí.



12 Po ukončení inštalácie kliknite na tlačidlo "Close".



Pozor

- Keď používate Windows Vista/7 a zobrazí sa okno bezpečnostného varovania, kliknite na "Install this driver software anyway".
- Keď používate Windows 2000/XP a objaví sa varovné hlásenie, týkajúce sa loga pretestovania pre Windows alebo digitálneho podpisu, kliknite na tlačidlo "Continue Anyway" alebo "Yes".

Zobrazí sa hlásenie so žiadosťou o pripojenie stroja k vášmu počítaču. Kliknite na tlačidlo "OK".



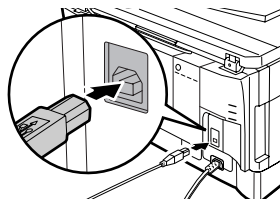
Poznámka

Po inštalácii sa môže objaviť výzva k reštartovaniu počítača. V takom prípade kliknite na tlačidlo "Yes", aby ste počítač reštartovali.

13 Pripojte stroj k počítaču pomocou kábla USB.

- 1 Uistite sa, že je stroj zapnutý.
- 2 Pripojte kábel do USB konektora (typ B) na stroji.
USB rozhranie stroja splňuje požiadavky štandardu USB 2.0 (Hi-Speed). Použite prosím tienový USB kábel.
- 3 Druhý koniec kábla pripojte do USB konektora (typ A) na počítači.

Stroj bude nájdený a zobrazí sa okno Plug and Play.



Poznámka

Keď nie je váš počítač kompatibilný so štandardom USB 2.0 (Hi-Speed), potom je treba zmeniť nastavenie "Prepínanie režimu USB 2.0" v užívateľských programoch stroja na "Full-Speed". Ďalšie podrobnosti viz "UŽÍVATEĽSKÉ PROGRAMY" (str.66).

14 Ovládač nainštalujte podľa pokynov v okne plug and play.

Keď sa zobrazí hlásenie "Nájdené neznáme zariadenie", zvolíte "Nainštalovať software automaticky (Doporučené)", kliknite na tlačidlo "Ďalší" a postupujte podľa pokynov na obrazovke.



- Keď používate Windows Vista/7 a zobrazí sa okno bezpečnostného varovania, kliknite na "Install this driver software anyway".
- Keď používate Windows 2000/XP a objaví sa varovné hlásenie, týkajúce sa loga pretestovania pre Windows alebo digitálneho podpisu, kliknite na tlačidlo "Continue Anyway" alebo "Yes".

Tým sa inštalácia software dokončí.

- Keď ste nainštalovali Button Manager, vykonajte nastavenie Button Manager podľa popisu v "NASTAVENIE BUTTON MANAGER" (str.23).
- Keď ste nainštalovali Sharpdesk, zobrazí sa okno nastavenia Sharpdesk. Nastavenie Sharpdesk vykonajte podľa pokynov na obrazovke.

Použitie stroja ako zdieľaná tlačiareň.

Pokiaľ bude stroj používaný na sieti ako zdieľaná tlačiareň, nainštalujte ovládač tlačiarne v klientských počítačoch podľa nasledujúcich krokov.



Poznámka

Vykonanie príslušných nastavení pre print server, viz návod k obsluhu alebo súbory pomocníka vášho operačného systému.

1 Vykonajte kroky 2 až 6 podľa "INŠTALÁCIA SOFTWARE" (str.16).

2 Kliknite na tlačidlo "Custom".

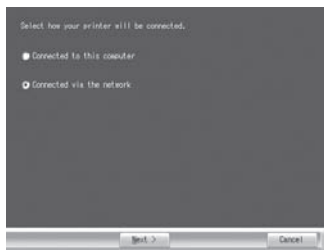


3 Kliknite na tlačidlo "MFP Driver".

Kliknutím na tlačidlo "Display Readme" sa zobrazí informácia k zvoleným balíčkom.



4 Zvoľte "Connected via the network" a kliknite na tlačidlo "Next".



3

5 Vyberte názov tlačiarne (nakonfigurované ako zdieľaná tlačiareň).

1 Zo zoznamu vyberte názov tlačiarne (nakonfigurované na tlačovom serveri ako zdieľaná tlačiareň).

Vo Windows 2000/XP môžete tiež kliknúť na tlačidlo "Pridať sieťový port", ktoré je zobrazené pod zoznamom a v okne, ktoré sa zobrazí zvolíte prechádzaním siete tlačiareň, ktorú chcete zdieľať.

2 Kliknite na tlačidlo "Next".

Postupujte podľa pokynov na obrazovke.



Poznámka

Keď sa zdieľaná tlačiareň na zozname nezobrazí, skontrolujte nastavenie tlačového servera.



Pozor

- Keď používate Windows Vista/7 a zobrazí sa okno bezpečnostného varovania, kliknite na "Install this driver software anyway".
- Keď používate Windows 2000/XP a objaví sa varovné hlásenie, týkajúce sa loga pretestovania pre Windows alebo digitálneho podpisu, kliknite na tlačidlo "Continue Anyway" alebo "Yes".

6 Vráťte sa na okno kroku 3. Kliknite na tlačidlo "Close".



Poznámka

Po inštalácii sa môže zobrazit' hlásenie, požadujúce reštart vášho počítača. V tomto prípade kliknite na tlačidlo "Yes" a vykoná sa reštart vášho počítača.

Týmto je inštalácia software dokončená.

KONFIGURÁCIA OVLÁDAČA TLAČIARNE

Po nainštalovaní multifunkčného ovládača MFP musíte nakonfigurovať ovládač tlačiarne pre veľkosti papiera, ktorý je založený v kazetách.

1 Kliknite na "Štart", kliknite na "Ovládacie panely" a potom kliknite na "Tlačiarne".

- Vo Windows 7 kliknite na "Štart" a potom kliknite na "Zariadenie a tlačiarne".
- Vo Windows XP kliknite na "Štart" a potom kliknite na "Tlačiarne a faxy".
- Vo Windows 2000 kliknite na "Štart", zvolte "Nastavenie" a potom kliknite na "Tlačiarne".



Poznámka

Keď sa vo Windows XP neobjaví v "Štart" menu ponuka "Tlačiarne a faxy", zvolte "Ovládacie panely", zvolte "Tlačiarne a iný hardware" a potom zvolte "Tlačiarne a faxy".

3

2 Otvorte okno vlastností tlačiarne.

1 Kliknite pravým tlačidlom na ikonu ovládača tlačiarne stroja.

2 Zvolte "Properties".

Vo Windows 7 kliknite na menu "Printer Properties".

3 Kliknite na záložku "Configuration".

4 Kliknite na tlačidlo "Set Tray Status" a zvolte veľkosť papiera, ktorá je založená v jednotlivých kazetách.

Kazetu zvolte v menu "Paper Source" a založenú veľkosť papiera zvolte v menu "Set Paper Size". Opakujte postup pre každú kazetu.

5 V okne "Set Tray Status" kliknite na tlačidlo "OK".

6 V okne vlastností tlačiarne kliknite na tlačidlo "OK".

NASTAVENIE BUTTON MANAGER

Button Manager je program, ktorý pracuje s ovládačom skenera, aby umožnil skenovanie z prístroja.

Pre skenovanie pomocou prístroja musí byť Button Manager spojený so skenovacím menu na prístroji. Pre spojenie Button Manager s funkciami skenera postupujte podľa nižšie uvedených krokov.

Windows XP/Vista/7

1 Kliknite na tlačidlo "start", vyberte "Control Panel" a kliknite na "Hardware and Sound", a potom v štart menu kliknite na "Skenery a fotoaparáty".

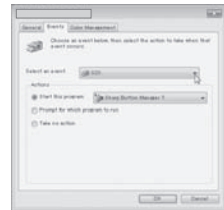
- Vo Windows 7 kliknite na tlačidlo "start" a kliknite na "Devices and Printers".
- Vo Windows XP kliknite na tlačidlo "start", zvolte "Control Panel" a kliknite na "Printers and Other Hardware", a potom kliknite na "Skenery a fotoaparáty".

2 Kliknite na ikonu "SHARP AL-xxxx" a zvolte "Properties".

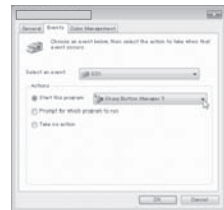
- Vo Windows 7 kliknite pravým tlačidlom na ikonu "SHARP AL-xxxx" a zvolte "Vlastnosti skenovania".
- Vo Windows XP zvolte z menu "Súbor" voľbu "Vlastnosti".

3 Na obrazovke "Properties" kliknite na kartu "Events".

4 Z rozbaľovacieho menu "Select an event" zvolte "SC1:".



5 Zvolte "Start this program" a potom vyberte z rozbaľovacieho menu voľbu "Sharp Button Manager Y".



6 Opakovaním krokov 4 a 5 vykonajte prepojenie Button Manager na "SC2:" až "SC6:".

Z rozbaľovacieho menu "Select an event" zvolte "SC2:". Zvolte "Start this program" a potom vyberte z rozbaľovacieho menu voľbu "Sharp Button Manager Y". Vykonajte to isté pre menu skenovania až do "SC6:".

7 Kliknite na tlačidlo "OK".

Button Manager je teraz prepojený s menu skenovania (1 až 6). Nastavenie skenovania pre jednotlivé menu skenovania 1 až 6 je možné zmeniť v okne nastavenia Button Manager.

Továrne nastavenie menu skenovania a postupy konfigurácie nastavení Button Manager viz "Nastavenie Button Manager" (str.55).

Windows 2000

1 Kliknite na tlačidlo "start", v ponuke "Settings" vyberte "Control Panel" a otvorte "Skenery a fotoaparáty".

2 Kliknite dvakrát na ikonu "Skenery a fotoaparáty".

3 Vyberte "SHARP AL-xxxx" a kliknite na "Properties".

4 Na obrazovke "Properties" kliknite na kartu "Events".

5 Z rozbaľovacieho menu "Scanner events" zvolíte "SC1:".

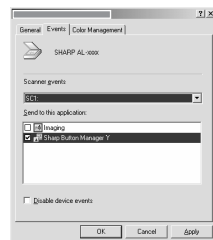


6 V "Send to this application" zvolíte "Sharp Button Manager Y".



Poznámka

Pokiaľ sa zobrazí ďalšia aplikácia, zrušte zakrížkovanie pre tieto aplikácie a ponechajte vybraný len Button Manager.



7 Kliknite na tlačidlo "Apply".

8 Opakovaním krokov 5 až 7 vykonajte prepojenie Button Manager na "SC2:" až "SC6:".

Z rozbaľovacieho menu "Scanner events" zvolíte "SC2:" V menu "Send to this application" zvolíte "Sharp Button Manager Y" a kliknite na tlačidlo "Apply".

Vykonajte to isté pre menu skenovania až do "SC6:".

Keď sú nastavenia dokončené, kliknite na tlačidlo "OK" a obrazovku tým zavriete.

Button Manager je teraz prepojený s menu skenovania (1 až 6).

Nastavenie skenovania pre jednotlivé menu skenovania 1 až 6 je možné zmeniť v okne nastavenia Button Manager.

Továrne nastavenie menu skenovania a postupy konfigurácie nastavení Button Manager viz "Nastavenie Button Manager" (str.55).

3

Táto kapitola popisuje základné funkcie kopírovania a niektoré ďalšie funkcie kopírovania. Kopírka je vybavená 1 - stránkovou pamäťou. Táto pamäť umožňuje len jedno nasnímanie originálu do pamäte a zhotovenie až 99 kópií. Funkcia zlepšuje priebeh práce, znižuje hlučnosť kopírky a znižuje opotrebenie snímačej jednotky, čo prispieva k zvýšeniu spoľahlivosti stroja.

PRIEBEH KOPÍROVANIA

- 1 Skontrolujte, či je papier založený v kazete (str.10) alebo na viaclistovom bočnom vstupe (str.12) a skontrolujte veľkosť papiera (str.9).**

Keď nie je papier založený, postupujte podľa strany 10.

- 2 Založte originál.**

Keď používate sklo originálu, viz postup "Použitie skla originálov" (str.26). Keď používate podávač SPF, viz postup "Použitie podávača SPF (AL-2041)" (str.27).

Pri kopírovaní na papier veľkosti A4 alebo väčšej, roziahnite rošt výstupu papiera.




- 3 Vykonajte voľby kopírovania.**

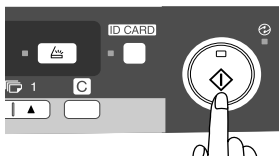
- Voľba počtu kópií viz strana 28.
- Voľba rozlíšenia a kontrastu viz strana 28.
- Zväščenie alebo zmenšenie viz strana 30.
- Zmena používanej kazety viz strana 30.
- Triedenie viac originálov do sád, viz strana 33.
- Kopírovanie prednej a zadnej strany ID karty na jednu stranu, viz strana 36.

AL-2041

- Kopírovanie na obidve strany papiera viz strana 31.

- 4 Spustíte kopírovanie.**

Zatlačte tlačidlo Štart ().





Poznámka

- Keď spustíte tlačovú úlohu počas kopírovania, tlačová úloha sa spustí až po dokončení úlohy kopírovania.
- Funkciu skenovania nie je možné počas kopírovania používať.

Prerušenie kopírovania

Keď stlačíte tlačidlo Štart (⊕) pre spustenie kopírovania, zatiaľ čo prebieha tlačová úloha používajúca kazetu na papier alebo bočný vstup, úloha kopírovania sa spustí automaticky po tom, čo sa vytlačia tlačové dáta z pamäte stroja (prerušenie kopírovania). Keď k tomu dôjde, zostávajúce dáta tlače v počítači nebudú poslané do stroja. Po skončení kopírovania stlačte dvakrát tlačidlo mazania a tým stroj prepnete do režimu online, alebo počkajte až uplynie čas pre automatický návrat (str.66). Zostávajúce dáta tlače budú odoslané do stroja a tlače sa obnoví.

* Prerušenie obojstranného kopírovania nie je možné skôr, ako sa dokončí úloha tlače. (len pri AL-2041)

ZALOŽENIE ORIGINÁLU

Použitie skla originálov



Poznámka

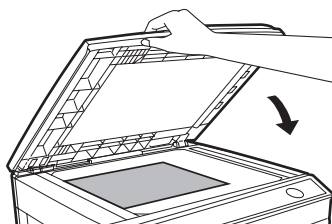
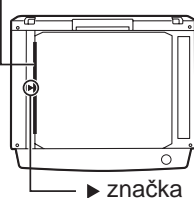
- Zo skla originálov môže byť snímaný originál až do veľkosti A4.
- Na pozdĺžnych i priečných hranách kópie môže vzniknúť biely pruh s maximálnou šírkou 4 mm. Pozdĺž ďalších strán kópie môže tiež dôjsť k strate obrazu až do celkovej veľkosti 4,5 mm.
- Pri kopírovaní knihy, prehnutého alebo pomačkaného originálu, stlačte kryt originálu ľahko dole. Pokiaľ nie je kryt originálu riadne sklopený, môžu na kópiách vzniknúť pruhy, alebo tmavé čiery.
- Keď sa pre skenovanie originálu používa sklo, uistite sa, že na podavači SPF nie je založený žiaden originál.

1 Odklopte kryt originálov/SPF a položte originál na sklo.

2 Originál položte na sklo potlačou dole. Originál vyrovnajte podľa pravítka originálov a stredovej (▶) značky. Sklopte dole kryt originálov/SPF.

Po založení originálu dbajte na to, aby bolo riadne zatvorené veko originálu/SPF. Keď zostane odklopené, časti mimo originál sa skopírujú načierno, čo povedie k nadmernej spotrebe tonera. Ďalej sa môže toner dostať do vnútornej časti stroja, alebo môže dôjsť k poškodeniu kazety optického valca.

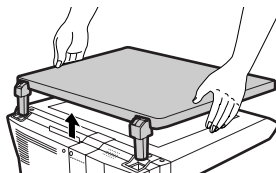
Pravítko originálov



Zloženie krytu originálov (AL-2021)

Kryt originálov je možné zložiť vtedy, ak potrebujete kopírovať objemnejšie originály.

- 1 Zloženie sa vykonáva podľa obrázku nadvihnutím smerom hore.**



- 2 Nasadenie krytu sa vykoná opačným postupom.**

Použitie podávača SPF (AL-2041)

Podávač SPF pojme až 50 originálov veľkosti od A5 do A4 a váhe od 56 do 90 g/m².



Poznámka

- *Pred zložením originálov na podávač z nich najskôr vyberte všetky svorky papiera alebo sponky zo zošívачky.*
- *Pokrútené alebo pomačkané originály ešte pred zložením zarovnajte alebo vyhladte, v opačnom prípade môže dôjsť k zablokovaniu podávania originálov.*
- *Keď je originál založený na podávač SPF správne, indikátor SPF sa rozsvieti. Keď nie je originál založený správne, indikátor SPF sa nerozsvieti. Keď nie je podávač SPF správne sklopený dole, indikátor bude blikať.*
- *U značne poškodených originálov môže dochádzať na podávači SPF k ich zablokovaniu. Doporučuje sa preto kopírovať tieto originály zložením na sklo originálu.*
- *Špeciálne originály, ako sú priesvitné filmy sa nedoporučuje podávať podávačom SPF, mali by sa zakladať priamo na sklo originálu.*
- *Na začiatku a na konci kópie môže dôjsť k strate obrazu veľkosti 4 mm. Pozdĺž ďalších strán kópie môže tiež dôjsť k strate obrazu až do celkovej veľkosti 4,5 mm. Na zadnej hrane druhej strany kópie pri obojstrannom kopírovaní to môže byť 6 mm (15/64") (max.).*
- *Pre zastavenie priebežného kopírovania s využitím podávača SPF stlačte tlačidlo zrušenia.*
- *Kopírovanie v režime jednostranný originál na jednostrannú kópiu: Uistite sa, že nesvieti žiadny z indikátorov obojstranného kopírovania (len pri AL-2041).*

4

- 1 Skontrolujte, že na skle nezostal žiadny originál.**

- 2 Nastavte vodítka na veľkosť originálu.**



- 3 Originály zložte na rošt podávača lícom hore.**

Kontrolný otvor (viz nákres vpravo) slúži na kontrolu založenia originálu. V kontrolnom otvore je značka ▲ pre hornú hranu originálu. Zarovnajte hornú hranu originálu s touto značkou.



NASTAVENIE POČTU KÓPIÍ

Požadovaný počet kópií pre kopírovanie zo skla originálov alebo z podávača SPF keď je nainštalovaný zvolíte pomocou dvoch tlačidiel voľby počtu kópií (◀, ▶).



Poznámka

- Ak zvolíte chybný počet kópií, je možné toto číslo vymazať stlačením tlačidla zrušenia.
- Ak je na displeji počtu kópií zobrazené "0", bude zhotovená jedna kópia.

- Stlačením pravého tlačidla voľby počtu kópií zvolíte jednotky od 0 do 9. Týmto tlačidlom sa nemenia desiatky.
- Stlačením ľavého tlačidla voľby počtu kópií zvolíte desiatky od 1 do 9.



NASTAVENIE EXPOZÍCIE/FOTO KOPÍROVANIE

Nastavenie expozície

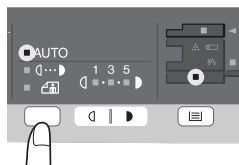
Pre väčšinu originálov nie je v režime automatickej expozície potreba expozíciu nastavovať. Pre manuálne nastavenie sýtosti kópie, alebo pre kopírovanie fotografií je možné expozíciu nastaviť manuálne v piatich krokoch.



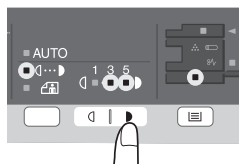
Poznámka

Rozlíšenie, používané v režime AUTO a MANUAL (◀...▶) je možné zmeniť. (str.66)

- 1** Stlačte tlačidlo expozície a vyberte ručný režim expozície (◀...▶) alebo fotorežim (📷).



- 2** Pomocou tlačidiel zosvetlenia (◀) a stmavenia (▶) nastavte požadovanú svetlosť alebo tmavosť kópie. Ak je vybratá napríklad úroveň 2, potom svietia súčasne dva indikátory úplne vľavo. Ak je vybratá úroveň expozície 4, potom svietia súčasne dva indikátory úplne vpravo.



4

Nastavenie automatickej expozície




Poznámka

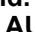
Nastavená úroveň automatickej expozície zostane nastavená až do ďalšej zmeny, ktorá by sa vykonala opäť podľa uvedeného postupu.

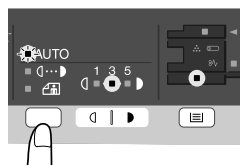
Úroveň automatickej expozície je možné nastaviť tak, aby vyhovovala vašim potrebám na kopírovanie. Úroveň sa nastavuje ako pre kopírovanie zo skla originálu, tak i pre kopírovanie s využitím podávača SPF.



- 1** Pri nastavovaní úrovne automatickej expozície pre kopírovanie z podávača SPF založte originál na rošt podávača a skontrolujte, či sa rozsvietil indikátor podávača SPF. Pri nastavovaní úrovne automatickej expozície pre kopírovanie zo skla skontrolujte, či nie je na rošte podávača založený žiadny originál.

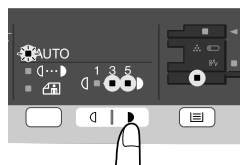
- 2** Pomocou tlačidla expozície vyberte fotorežim ()



- 3** Stlačte a držte stlačené tlačidlo expozície asi 5 sekúnd. Indikátor () zhasne a indikátor AUTO začne blikať. Jeden alebo dva indikátory zodpovedajúce aktuálne nastavenej úrovni expozície sa rozsvietia.



- 4** Pomocou tlačidiel zosvetlenia () a stmavenia () upravte expozíciu podľa potreby. Ak je vybratá napríklad úroveň 2, potom svietia súčasne dva indikátory úplne vľavo. Ak je vybratá úroveň expozície 4, potom svietia súčasne dva indikátory úplne vpravo.



- 5** Stlačte tlačidlo expozície. Indikátor AUTO prestane blikať a začne svietiť prerušovane.

4

ZMENŠENIE / ZVÄČŠENIE / ZOOM

Pomocou tlačidla pevných merítok možno nastaviť tri pevné merítka kopírovania. Funkcia zoom umožňuje meniť merítko v rozsahu 25 % až 400 % po krokoch 1 %. (Keď je použitý podávač SPF, merítko zoom bude 50% až 200%.)

1 Položte originál na sklo a skontrolujte rozmer papiera.

2 Pomocou tlačidla pevných merítok, alebo pomocou tlačidiel zoom (☰, ☲) zvolte požadované merítko kopírovania.



Poznámka

- Ak chcete zobrazit' merítko zoom bez jeho zmeny, držte stlačené tlačidlo (%). Po uvoľnení tlačidla sa zobrazí opäť počet kópií.
- Nastavenie merítka 100% - pomocou tlačidla pevných merítok nastavte merítko späť na 100%.

3 Zvoľte požadované merítko zmenšovania/zväčšovania.

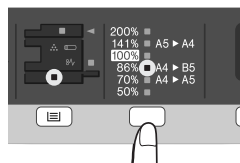


Poznámka

Pre rýchle zníženie, alebo zvýšenie merítka zoom stlačte a držte stlačené tlačidlo (☰) alebo (☲). Hodnota sa viacmenej zastaví na pevnom merítku zmenšenia, alebo zväčšenia. Pre posun za tieto hodnoty tlačidlo uvoľnite, a potom opäť stlačte a držte stlačené.

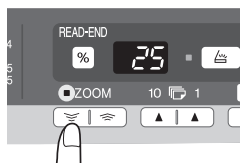
Nastavenie pevných merítok:

Pevné merítka na zmenšenie a zväčšenie sú: 50%, 70%, 86%, 141% a 200%.



Nastavenie merítok zoom:

Keď je stlačené tlačidlo zoom (☰ alebo ☲), indikátor zoom sa rozsvieti, a hodnota zoom sa zobrazí na displeji.

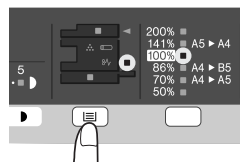


4

VOL'BA KAZETY

Stlačte tlačidlo voľby kazety (☰).

Každým stlačením tlačidla voľby kazety (☰) sa mení indikácia zvoleného miesta podávania papiera v nasledujúcom poradí: kazeta, viaclistový bočný vstup.



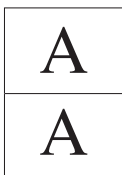
OBOJSTRANNÉ KOPÍROVANIE (len pri AL-2041)

Pri tomto kopírovaní je možné zhotoviť len obojstranné kópie z jednostranných originálov. Automatické obojstranné kopírovanie sa môže tiež vykonávať bez použitia podávača SPF. Pri kopírovaní z jednostranných originálov na obojstranné kópie je možné zvoliť medzi obracanim po dlhej strane alebo obracanim po krátkej strane.



Poznámka

- Pri obojstrannom kopírovaní zo skla originálov musí mať papier veľkosť A4, letter.
- Pri obojstrannom kopírovaní z podávača SPF je možné použiť papier veľkosti A4, B5, A5, letter, legal a invoice. Papier neštandardnej veľkosti nie je možné používať.
- Pri obojstrannom kopírovaní nie je možné používať viaclistový bočný vstup.
- Pri obojstrannom kopírovaní originálov veľkosti invoice z podávača SPF zložte originály v orientácii naležato. Inak dôjde k zablokovaniu originálu.



Obracanie po dlhej strane



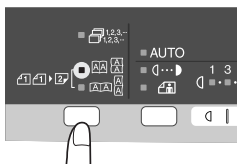
Obracanie po krátkej strane

Obojstranné kopírovanie

1 Zložte originál(y) na sklo alebo na podávač SPF. (viz časť "ZALOŽENIE ORIGINÁLU" (str.26).

2 Zvoľte režim obojstranného kopírovania.

Pri kopírovaní v režime jednostranný originál na obojstrannú kópiu:
Pomocou tlačidla obojstranného kopírovania zvoľte požadovaný režim obojstranného kopírovania (Obracanie po dlhej strane alebo Obracanie po krátkej strane). Viz vyobrazenie na strane 31.



3 Zvoľte nastavenie kopírovania. Viz časť "NASTAVENIE POČTU KÓPIÍ" (str.28), "NASTAVENIE EXPOZÍCIE/FOTO KOPÍROVANIE" (str.28) a "ZMENŠENIE / ZVÄČŠENIE / ZOOM" (str.30).

Použitie skla originálov

- 1** Stlačte tlačidlo štart (⏻).
Originál sa naskenuje do pamäte stroja a na displeji bliká počet kópií.
- 2** Zložte originál, ktorý chcete kopírovať na zadnú stranu papiera a opäť stlačte tlačidlo štart (⏻).
Kopírovanie sa spustí.

Použitie podávača SPF (AL-2041)

Stlačte tlačidlo štart (⏻). Spustí sa kopírovanie vo zvolenom režime obojstranného kopírovania.

4

KOPIROVANIE S TRIEDENÍM

Kópie z viac originálov môžu byť triedené do sád.



Poznámka

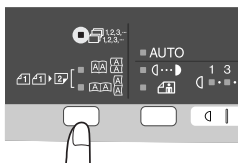
Počet stránok, ktoré je možné skenovať závisí na type originálu (fotografia, text, atď.) a na veľkosti pamäte, ktorá je pridelená tlačiarne. Veľkosť pamäte pridelenej tlačiarne je možné meniť pomocou užívateľského programu "Pamäť pre tlač". (str.66)

Použitie skla originálov

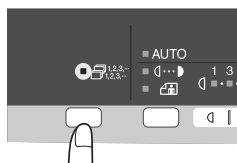
1 Založte prvý originál. (str.26)

2 Stlačením tlačidla Obojstranná kópia/Triedenie zvolíte režim triedenia.

(AL-2041)



(AL-2021)



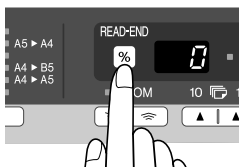
3 Zvoľte počet kópií a vykonajte ďalšie nastavenia a potom stlačte tlačidlo Štart (⏻).

Indikátor triedenia bude blikať a originál je skenovaný do pamäte.

4 Akonáhle sa rozsvieti indikátor štart, založte ďalší originál a potom stlačte tlačidlo Štart (⏻).

Opakujte krok 4 pokiaľ nie sú všetky originály naskenované do pamäte.

5 Keď sú všetky originály naskenované, stlačte tlačidlo READ-END (KONIEC ČÍTANIA).



Kópie budú dodané na výstupný rošt.



Poznámka

Pre zmazanie dát v pamäti stlačte tlačidlo mazania.

4

Použitie podávača SPF (AL-2041)

1 Založte originály. (str.27)

Režim triedenia je normálne východzí režim výstupu a preto sa rozsvietia indikátory SPF a triedenia.

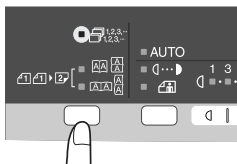


Poznámka

- Keď je užívateľský program "Auto voľba triedenia" nastavený na "2: VYP", zvolte režim triedenia podľa krokov nižšie.
- Program "Auto voľba triedenia" môže byť tiež použitý na zmenu východzieho režimu výstupu (str.66).

2 Stlačením tlačidla Obojstranná kópia/Triedenie zvolte režim triedenia.

(AL-2041)



3 Zvoľte počet kópií a vykonajte ďalšie nastavenia a potom stlačte tlačidlo Start (⏻).

Kópie budú dodané na výstupný rošt.



Poznámka

- Pre zrušenie úlohy kopírovania s triedením stlačte tlačidlo mazania.
- Pre zrušenie režimu triedenia stlačte tlačidlo triedenia opakovane až indikátor triedenia zhasne.

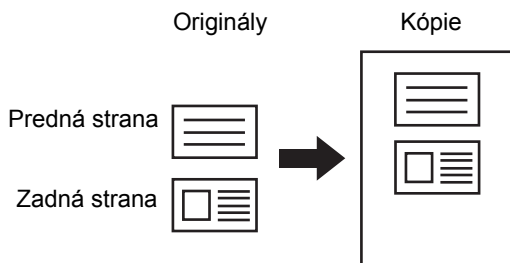
4

Ked' dôjde k zaplneniu pamäte

- Ked' dôjde počas skenovania originálov k zaplneniu pamäte, na displeji sa zobrazí "FUL" a stroj prestane kopírovať.
- Pre kopírovanie už naskenovaných originálov stlačte tlačidlo Štart (Ⓢ).
- Pre zmazanie dát naskenovaných do pamäte stlačte tlačidlo mazania.

KOPÍROVANIE ID KARTY

Pomocou tejto funkcie môžete kopírovať prednú a zadnú stranu ID karty na jednu stránku. Vyobrazenie kópie ID karty ukazuje nasledujúci náčrt.

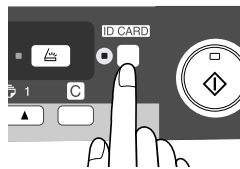


Poznámka

- Funkciu kopírovania ID karty nie je možné použiť v kombinácii s funkciou triedenia.
- Môžu byť použité nasledujúce formáty papiera: A5R, A4, B5, 16K. (A5R môže byť použitý len z bočného vstupu.)
- Aj keď sa použije štandardný formát papiera, môže dôjsť k strate obrazu.
- V režime kopírovania ID karty nie je možné meniť oblasť skenovania a počet skenovaní (1 strana). Oblasť skenovania je:
X: 54 + 5 mm (okraj),
Y: 86 + 10 mm (horný okraj 5 mm a spodný okraj 5 mm).
- Je možné zhotoviť iba jednu kópiu (Nie je možné nastaviť počet kópií.).

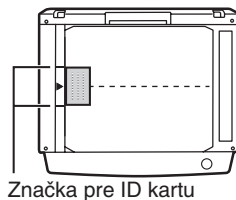
1 Stlačte tlačidlo ID CARD.

- Indikátor ID CARD sa rozsvieti. Automaticky sa vykoná nastavenie režimu expozície na "text", úrovne expozície na "3" a počet kópií na "1".
- Po zvolení funkcie kopírovania ID karty sa zvolí automaticky podávanie papiera z bočného vstupu. Pomocou tlačidla voľby kazety je možné zmeniť miesto podávania papiera manuálne.



2 Položte ID kartu na sklo, zarovnajte podľa značky pre ID kartu a stlačte tlačidlo Štart (⏻).

Po dokončení skenovania bude indikátor ID CARD blikať a jedna strana ID karty je naskenovaná v pamäti. (Keď v tomto prípade stlačíte tlačidlo READ-END, tak sa spustí kopírovanie.)



3 Obráťte ID kartu na skle a stlačte tlačidlo Štart (⏻).

Po dokončení skenovania sa spustí kopírovanie.



Poznámka

Pre zrušenie režimu kopírovania ID karty stlačte tlačidlo mazania a uistite sa, že indikátor ID CARD zhasol.

Táto kapitola popisuje, ako používať funkciu tlačiarne.

Postup pre založenie papiera je rovnaký, ako pri zakladaní papiera pre kopírovanie. Viz časť "ZAKLADANIE PAPIERA" (str.9).



Poznámka

- Keď sa vykonáva kopírovanie a spustí sa tlač, kopírovanie bude pokračovať. Po ukončení kopírovania sa spustí tlač po tom, keď sa dvakrát stlačí tlačidlo mazania, alebo asi po uplynutí 60 sekúnd (doba návratu na východzie nastavenie)*.
- * Dobu návratu na východzie nastavenie je možné nastaviť užívateľským programom. Viz časť "UŽÍVATEĽSKÉ PROGRAMY" (str.66).
- Pri spustení tlače sa režim predhrievania a režim automatického vypnutia zruší.
- Keď je formát papiera určený aplikáciou väčší, ako je formát papiera v stroji, časť obrazu sa neprenesie na papier a môže zostať na povrchu optického valca. V tomto prípade môže dôjsť k ušpineniu zadnej strany papiera. Keď k tomu došlo, založte do stroja správny formát papiera a vytlačte dve alebo tri stránky, aby došlo k vyčisteniu obrazu.

ZÁKLADNÁ TLAČ

Nasledujúci príklad popisuje, ako tlačiť dokument z WordPad.

Pred začiatkom tlače sa uistite, že je v stroji založený správny formát papiera pre tlač vášho dokumentu.

1 Spustite WordPad a otvorte dokument, ktorý chcete tlačiť.

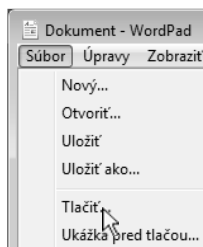
2 V menu "Súbor" zvolíte voľbu "Tlačiť".

Keď používate Windows 7, kliknite na tlačidlo



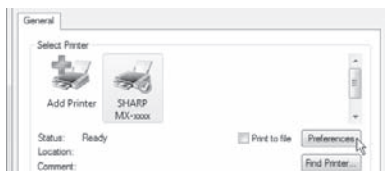
Poznámka

Menu používané pre spustenie tlače sa môže odlišovať podľa danej aplikácie.



3 Uistite sa, že je ako tlačiareň zvolená "SHARP AL-xxxx".

Keď potrebujete zmeniť niektoré nastavenia tlače, kliknite na tlačidlo "Preferences" a tým sa otvorí obrazovka nastavenia ovládača tlačiarne.



Windows 2000 nemajú v tomto dialógovom okne tlačidlo "Preferences". Potrebne zmeny nastavenia vykonajte na jednotlivých záložkách obrazovky nastavenia a kliknite na tlačidlo "OK".

"OBRAZOVKA NASTAVENIA OVLÁDAČA TLAČIARNE" (str.40)

"NASTAVENIE POKROČILÝCH FUNKCIÍ TLAČE" (str.41)



Poznámka

Tlačidlo, ktoré slúži na otvorenie okna vlastností tlačiarne (obvykle "Vlastnosti" alebo "Preferencie tlače") sa môže odlišovať podľa danej aplikácie.

4 Kliknite na tlačidlo "Tlač".

Tlač sa spustí. Pri spustení tlače sa automaticky otvorí okno stavu tlače.

"OKNO STAVU TLAČE" (str.50)

Tlačová úloha bude dodaná na výstupný rošt.

5

Pozastavenie tlačovej úlohy

Pre pozastavenie tlačovej úlohy počas tlače stlačte tlačidlo mazania na ovládacom paneli a tým prepnete tlačiareň do režimu off-line.

- Pre zrušenie tlačovej úlohy stlačte tlačidlo mazania raz a potom počas 5 sekúnd ešte raz.
- Keď uplynie 5 sekúnd po prvom stlačení tlačidla mazania, tlač sa automaticky obnoví.

Otvorenie ovládača tlačiarne pomocou tlačidla "Štart"

Ovládač tlačiarne môžete otvoriť a nastavenie ovládača tlačiarne zmeniť pomocou tlačidla "Štart" vo Windows. Nastavenie vykonané týmto spôsobom budú predstavovať východzie nastavenie pri tlači z aplikácie. (Keď pri tlači zmeníte nastavenie pomocou obrazovky nastavenia ovládača tlačiarne, potom sa po ukončení aplikácie nastavenie vráti na východzie hodnoty.)

1 Kliknite na tlačidlo "Štart" a zvolte "Ovládacie panely" a potom zvolte "Tlačiarne".

- Vo Windows 7 kliknite na tlačidlo "Štart" a potom kliknite na "Zariadenia a tlačiarne".
- Vo Windows XP kliknite na tlačidlo "Štart" a potom kliknite na "Tlačiarne a faxy".
- Vo Windows 2000 kliknite na tlačidlo "Štart" a ukážte na "Nastavenia" a potom zvolte "Tlačiarne".



Poznámka

Keď sa vo Windows XP v menu "Štart" nezobrazia "Tlačiarne a faxy", zvolte "Ovládacie panely", zvolte "Tlačiarne a iný hardware" a potom zvolte "Tlačiarne a faxy".

2 Kliknite na ikonu ovládača tlačiarne "SHARP AL-xxxx".

Vo Windows 7 kliknite pravým tlačidlom na ikonu ovládača tlačiarne stroja.

3 Z menu "Organizovať" zvolte "Vlastnosti".

- Vo Windows 7 kliknite na menu "Vlastnosti tlačiarne".
- Vo Windows XP/2000 zvolte z menu "Súbor" voľbu "Vlastnosti".

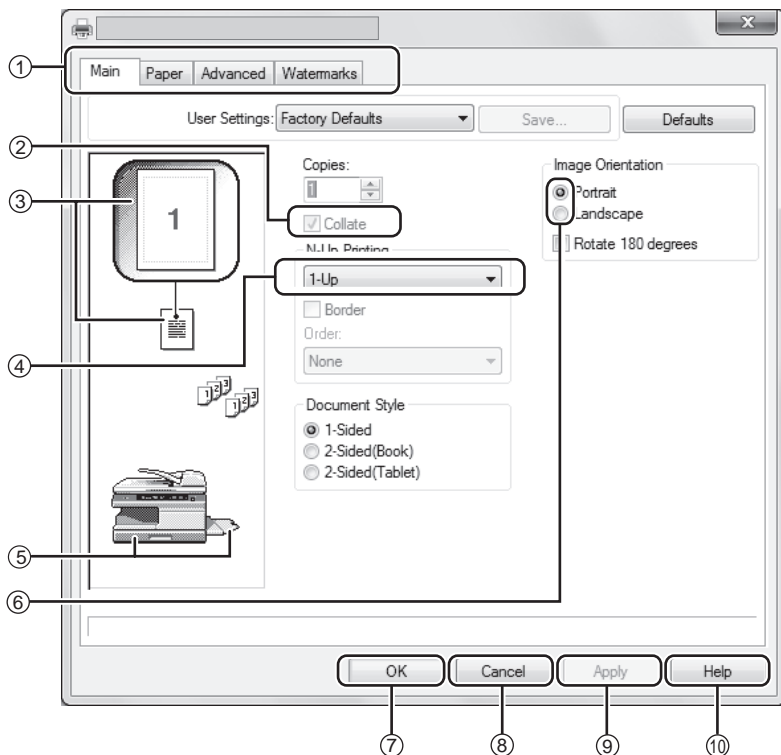
4 Na záložke "Všeobecné" kliknite na tlačidlo "Preferencie tlačiarne".

- Vo Windows 7 kliknite na záložke "Všeobecné" na tlačidlo "Preferencie".
- Zobrazí sa obrazovka nastavenia ovládača tlačiarne.
"OBRAZOVKA NASTAVENIA OVLÁDAČA TLAČIARNE" (str.40)

5

OBRAZOVKA NASTAVENIA OVLÁDAČA TLAČIARNE

Na obrazovke nastavenia ovládača tlačiarne existujú isté obmedzenia v kombinácii rôznych nastavení. Keď také obmedzenie existuje, vedľa nastavenia sa zobrazí informačná ikona (i). Kliknutím na ikonu sa zobrazí vysvetlenie tohoto obmedzenia.



Poznámka

Nastavenia a obraz stroja sa môžu odlišovať podľa modelu.

- ① **Záložky**
Nastavenia sú zoskupené do záložiek. Kliknutím na záložku ich zobrazíte v popredí.
- ② **Zaškrŕtávacie okienko**
Kliknutím na zaškrŕtávacie okienko sa funkcia zapne alebo vypne.
- ③ **Obraz nastavenia tlače**
Tu je zobrazený výsledok zvoleného nastavenia tlače.
- ④ **Rozbaľovací zoznam**
Zoznam umožňuje vykonať voľbu z ponúkaných možností.
- ⑤ **Obraz zásobníkov papiera**
Zásobník zvolený v "Voľba papiera" na záložke "Papier" bude zobrazený modro. Na zásobník môžete tiež kliknúť a tým ho vyberiete.
- ⑥ **Tlačidlo voľby**
Tlačidlo umožní zvoliť jednu položku zo zobrazených ponúk.
- ⑦ **Tlačidlo "OK"**
Kliknutím na tlačidlo sa nastavenie uloží a uzavrie sa dialógové okno.
- ⑧ **Tlačidlo "Cancel"**
Kliknutím na tlačidlo sa dialógové okno uzavrie bez vykonania zmien v nastavení.
- ⑨ **Tlačidlo "Apply"**
Kliknutím na tlačidlo sa nastavenie uloží a dialógové okno zostane otvorené.
- ⑩ **Tlačidlo "Help"**
Kliknutím na tlačidlo sa zobrazí súbor pomocníka ovládača tlačiarne.

NASTAVENIE POKROČILÝCH FUNKCIÍ TLAČE

Táto časť popisuje hlavné pokročilé funkcie tlačie.

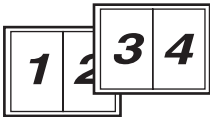
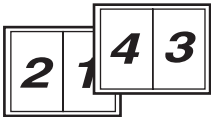
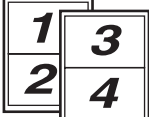
Popis predpokladá, že už bola vykonaná voľba papiera a ďalšie základné nastavenia. Základné postupy tlače a kroky pre otvorenie ovládača tlačiarne viz časť "ZÁKLADNÁ TLAČ" (str.37).





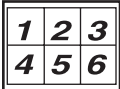
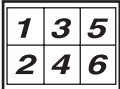
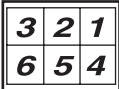
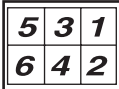
Sú tlač viac stránok na jednu stranu (Tlač N:1)

Túto funkciu je možné použiť na zmenšenie tlačového obrazu a na tlač viac stránok na jeden list papiera.

Toto je výhodné vtedy, keď chcete tlačiť viac obrázkov ako napríklad fotografií na jeden list papiera a chcete tak šetriť papier.

Nižšie sú uvedené výsledky tlače podľa toho, aké bolo zvolené usporiadanie.

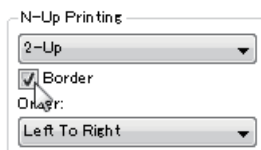
N:1 (Stránok na list)	Výsledok tlače		
	Zľava doprava	Sprava doľava	Zhora dole (pri orientácii tlače naležato)
2:1 (2 stránky na list)			

N:1 (Stránok na list)	Doprava a dole	Dole a doprava	Doľava a dole	Dole a doľava
4:1 (4 stránky na list)				
6:1 (6 stránok na list)				

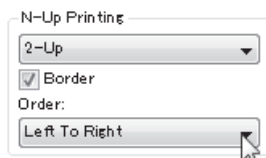
1 Na obrazovke nastavenia ovládača tlačiarne kliknite na záložku "Main".

2 Zvoľte počet stránok na list.

Keď chcete tlačiť ohraničenie, zaškrtnite okienko "Border".



3 Zvoľte poradie stránok.



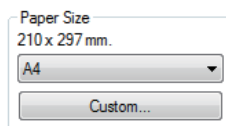
Prispôsobenie tlačeného obrazu papiera (Prispôbiť na veľkosť papiera)

Ovládač tlačiarne môže nastaviť veľkosť tlačeného obrazu tak, aby zodpovedal veľkosti papiera, ktorý je založený v stroji.

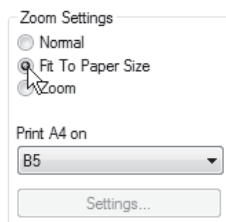
Pre použitie tejto funkcie postupujte podľa krokov nižšie. Popis nižšie predpokladá, že chcete tlačiť dokument A4 na papier formátu B5.

1 Na obrazovke nastavenia ovládača tlačiarne kliknite na záložku "Paper".

2 V nastavení "Paper Size" zvoľte veľkosť tlačeného obrazu (A4).



3 Zakrižkujte okienko "Fit To Paper Size".



4 Zvoľte aktuálnu veľkosť papiera, ktorý bude použitý pre tlač (B5).

Veľkosť tlačeného obrazu sa nastaví automaticky tak, aby zodpovedal veľkosti papiera, ktorý je založený v stroji.

Veľkosť papiera: A4
Prispôbiť na veľkosť papiera: B5



Dokument A4
(Veľkosť papiera)



Papier B5
(Prispôbiť na veľkosť papiera)

Otočenie tlačeného obrazu o 180 stupňov (Otočenie 180 stupňov)

Táto funkcia otočí obraz o 180 stupňov tak, aby bolo možné správne tlačiť na papier, ktorý je možné založiť iba v jednej orientácii (ako napríklad obálky).



1 Na obrazovke nastavenia ovládača tlačiarne kliknite na záložku "Main".

2 Zakrížkujte okienko "Rotate 180 degrees".



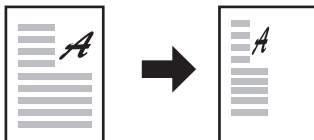
Zväčšenie/zmenšenie tlačeneho obrazu (Zoom)

Táto funkcia slúži na zväčšenie alebo zmenšenie obrazu na zvolené percento. Takto máte možnosť zväčšiť malý obraz, alebo malým zmenšením obrazu zväčšiť okraje na papieri.



Poznámka

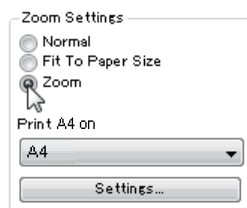
Nastavenie "Zoom" nie je pri zvolenej funkcii "N-Up Printing" dostupné.




1 Na obrazovke nastavenia ovládača tlačiarne kliknite na záložku "Paper".

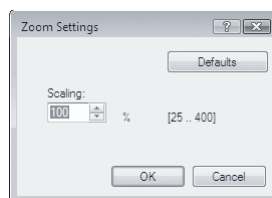
2 Zvoľte "Zoom" a kliknite na tlačidlo "Settings".

Z rozbaľovacieho menu môžete zvoliť veľkosť papiera, ktorá sa použije na aktuálnu tlač.



3 Zvoľte merítko zoom.

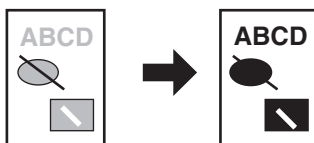
Číselnú hodnotu zadajte priamo alebo kliknite na tlačidlo , ktorým môžete meniť merítko po 1%.



5

Tlač slabého textu a čiar na čierno (Text čierny/Vektor čierny)

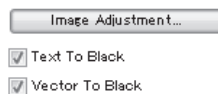
Pri tlači farebného obrazu môžete tlačiť slabý farebný text a čiary na čierno. (Rastrované dáta ako sú bitmapové obrazy nie je možné nastaviť.) Týmto postupom môžete zvýrazniť farebný text a čiary, ktoré sú slabé a zle viditeľné.



1 Na obrazovke nastavenia ovládača tlačiarne kliknite na záložku "Advanced".

2 Zaškrtnite okienko "Text To Black" a/alebo "Vector To Black".

- "Text To Black" je možné zvoliť pre tlač celého textu okrem bieleho na čierno.
- "Vector To Black" je možné zvoliť pre tlač celej vektorovej grafiky okrem bielych čiar a bielych oblastí na čierno.

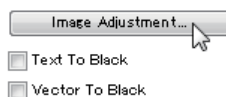


Nastavenie jasu a kontrastu obrazu (Nastavenie obrazu)

Pri tlači fotografií alebo iných obrázkov je možné v nastaveniach tlače vykonať nastavenie jasu a kontrastu. Tieto nastavenia je možné použiť pre jednoduché korekcie obrazu, pokiaľ nie je vo vašom počítači nainštalovaný software na editáciu obrázkov.

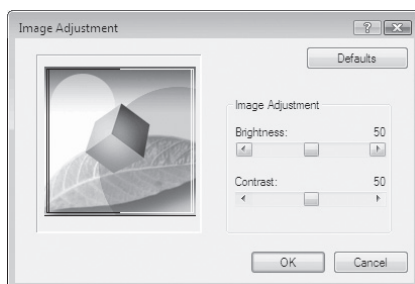
1 Na obrazovke nastavenia ovládača tlačiarne kliknite na záložku "Advanced".

2 Kliknite na tlačidlo "Image Adjustment".



3 Vykonajte nastavenie obrazu.

Pre zmenu nastavenia posúvajte posuvníkom alebo kliknite na tlačidlo alebo .



5

Pridanie vodoznaku (Vodoznak)

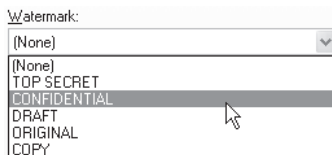
Na pozadie obrazu je možné pridať ako vodoznak slabý tieňový text. Pri vodoznaku je možné nastaviť jeho veľkosť, sýtosť a náklon. Text môže byť vybraný z prednastaveného zoznamu, alebo môže byť zadaný text vlastného vodoznaku.



1 Na obrazovke nastavenia ovládača tlačiarne kliknite na záložku "Watermark".

2 Vykonajte nastavenie vodoznaku.

Z rozbaľovacieho menu vyberte uložený vodoznak. Kliknutím na tlačidlo "Edit" môžete upraviť písmo a vykonať ďalšie podrobné nastavenia.



Poznámka

Pokiaľ chcete vytvoriť vlastný vodoznak, zadajte text vodoznaku do okienka "Text" a kliknite na tlačidlo "Add".

5

Obojstranná tlač (len pri AL-2041)

Stroj môže tlačiť na obidve strany papiera. Táto funkcia je užitočná v mnohých prípadoch, zvlášť je užitočná pri vytváraní brožúry. Pri obojstrannej tlači dochádza taktiež k úspore papiera.



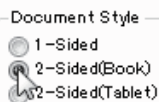
Poznámka

Pri obojstrannej tlači zvolíte v časti "Paper Source" na záložke "Paper" iný zdroj papiera ako je "Bypass Tray".

Orientácia papiera	Výsledná tlač	
	Obojstranný (Kniha)	Obojstranný (Kalendár)
Vertikálne		
	Stránky sú tlačené tak, že môžu byť zviazané na bočnej strane.	Stránky sú tlačené tak, že môžu byť zviazané na hornej strane.

1 Na obrazovke nastavenia ovládača kliknite na záložku "Main".

2 Zvoľte "2-Sided(Book)" alebo "2-Sided(Tablet)".



5

ULOŽENIE ČASTO POUŽÍVANÝCH NASTAVENÍ

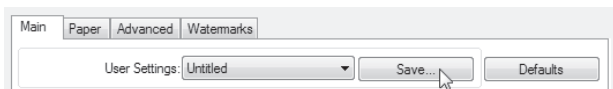
Nastavenia vykonané na jednotlivých záložkách v dobe tlače môžu byť uložené ako užívateľské nastavenia. Uložením často používaných nastavení alebo celých nastavení farieb pod určeným názvom vám umožní ich jednoduchú voľbu a použitie pri nasledujúcej tlači.

Uloženie v dobe tlače (Užívateľské nastavenie)

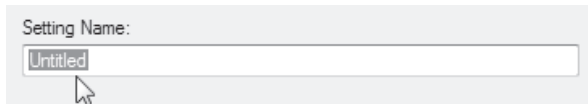
Uložiť môžete nastavenie ľubovolnej záložky okna nastavenia ovládača tlačiarne. Nastavenie vykonané na každej záložke sú v okamžiku ukladania zobrazené a tak môžete pri ukladaní tieto nastavenia skontrolovať.

Kroky pre otvorenie okna ovládača tlačiarne viz "ZÁKLADNÁ TLAČ" (str.37).

- 1** Vykonajte nastavenia na jednotlivých záložkách a na ľubovolnej záložke kliknite na tlačidlo "Save".



- 2** Po kontrole zobrazených nastavení zadajte názov týchto nastavení (maximálne 20 znakov).



Poznámka

- Je možné uložiť až 30 sád užívateľských nastavení.
- Medzi užívateľské nastavenia nie je možné uložiť vami vytvorený vlastný vodoznak.

- 3** Kliknite na tlačidlo "OK".

Použitie uložených nastavení

Na ľubovolnej záložke zvolte uložené nastavenie, ktoré chcete používať.

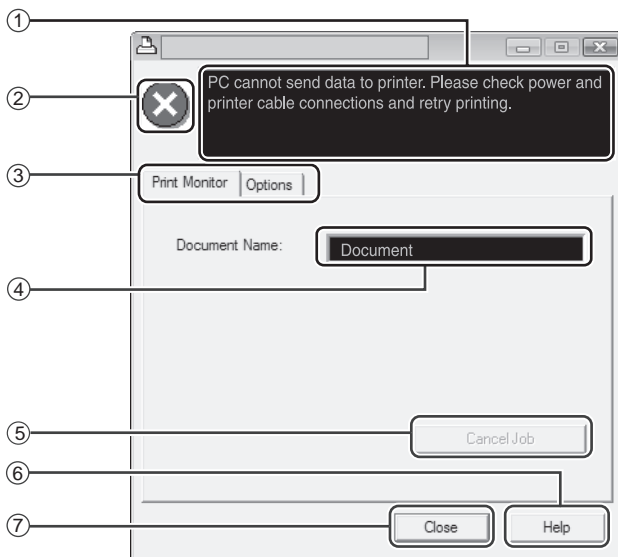


Zmazanie uložených nastavení

V "Použitie uložených nastavení" (vyššie) zvolte užívateľské nastavenia, ktoré chcete zmazať a kliknite na tlačidlo "Delete".

OKNO STAVU TLAČE

Akonáhle sa spustí tlač, automaticky sa otvorí okno stavu tlače. Okno stavu tlače je nástroj, ktorý sleduje stroj a zobrazuje názov tlačeneho dokumentu a prípadné chyby, ktoré pri tlači nastanú.




① Okno stavu

Zobrazuje informácie o aktuálnom stave tlačiarne.

② Ikona stavu

Ikona stavu sa zobrazí, aby upozornila na chybu tlačiarne. Pokiaľ prebieha tlač normálne, nie je tu zobrazená žiadna ikona.

Ikony sú popísané nižšie. Pre odstránenie problému postupujte podľa pokynov v okne stavu.

Ikona	Stav tlače
	Došlo ku chybe, na ktorú je treba ihneď reagovať.
	Došlo ku chybe, na ktorú bude treba skoro reagovať.

③ Záložky

Kliknutím na záložku ju zobrazíte v popredí. Záložka "Options" vám umožní zvoliť si voľby zobrazenia okna stavu tlače.

④ Názov dokumentu

Zobrazuje názov aktuálne tlačeneho dokumentu.

⑤ Tlačidlo "Cancel Job"

Kliknutím na toto tlačidlo je možné zrušiť tlač ešte pred tým, ako stroj túto úlohu obdrží.

⑥ Tlačidlo "Help"

Kliknutím na toto tlačidlo sa zobrazí súbor pomocníka okna stavu tlače.

⑦ Tlačidlo "Close"

Kliknutím na toto tlačidlo sa okno stavu tlače zavrie.

FUNKCIA OVLÁDAČA TLAČIARNE

Záložka	Nastavenie	Voľby	Východzie nastavenie
Main	Kópií	1 do 999	1
	Triedenie	Zap/Vyp	Zap
	Tlač N:1	N:1/2:1/4:1/6:1	N:1
	Usporiadanie	N:1: Žiadne 2:1: Zľava doprava/Sprava doľava/ Zhora dole 4:1/6:1: Doprava a dole/Dole a doprava/ Dofava a dole/Dole a doľava	Žiadne
	Okraj	Zap/Vyp	Vyp
	Štýl dokumentu*1	Jednostranný/Obojstranný (Kniha)/ Obojstranný (Kalendár)	Jednostranný
	Orientácia obrazu	Na výšku/Na šírku/Otočenie 180 stupňov	Na výšku
Paper	Veľkosť papiera	A3 [Prispôsobiť na papier]*2, A4, A5, A6, B4 [Prispôsobiť na papier]*2, B5, Ledger [Prispôsobiť na papier]*2, Letter, Legal, Executive, Invoice, Foolscap, Folio, COM10, Monarch, DL, C5, 8K [Prispôsobiť na papier]*2, 16K, Užívateľský papier	A4*3
	Nastavenie Zoom	Normálne/Prispôsobiť na veľkosť papiera/Zoom	Normálne
	Zdroj papiera	Zásobník, Bočný vstup	Zásobník
	[Užívateľské]		
	Šírka	98,3 do 215,9 (mm)	98,3 (mm)*3
	Dĺžka	148,0 do 355,6 (mm)	148,0 (mm)*3
	Jednotky	milimetre/palce	milimetre*3
Advanced	Text čierny	Zap/Vyp	Vyp
	Vektor čierny	Zap/Vyp	Vyp
	[Nastavenie obrazu]		
	Jas	0 do 100	50
Kontrast	0 do 100	50	
Watermark	Vodoznak	(Žiadn)/TOP SECRET/CONFIDENTIAL/ DRAFT/ORIGINAL/COPY	(Žiadn)
	Text	-	-
	Veľkosť	6 do 300	100
	Uhol	-90 do +90	+45
	Len na prvej strane	Zap/Vyp	Vyp
Konfigurácia	ROPM	Zap/Vyp	Zap
Main, Paper, Advanced, Watermark	[Užívateľské nastavenie]		
	Názov nastavenia	Až 30 názvov, 20 znakov na názov	-

*1 Len pri AL-2041

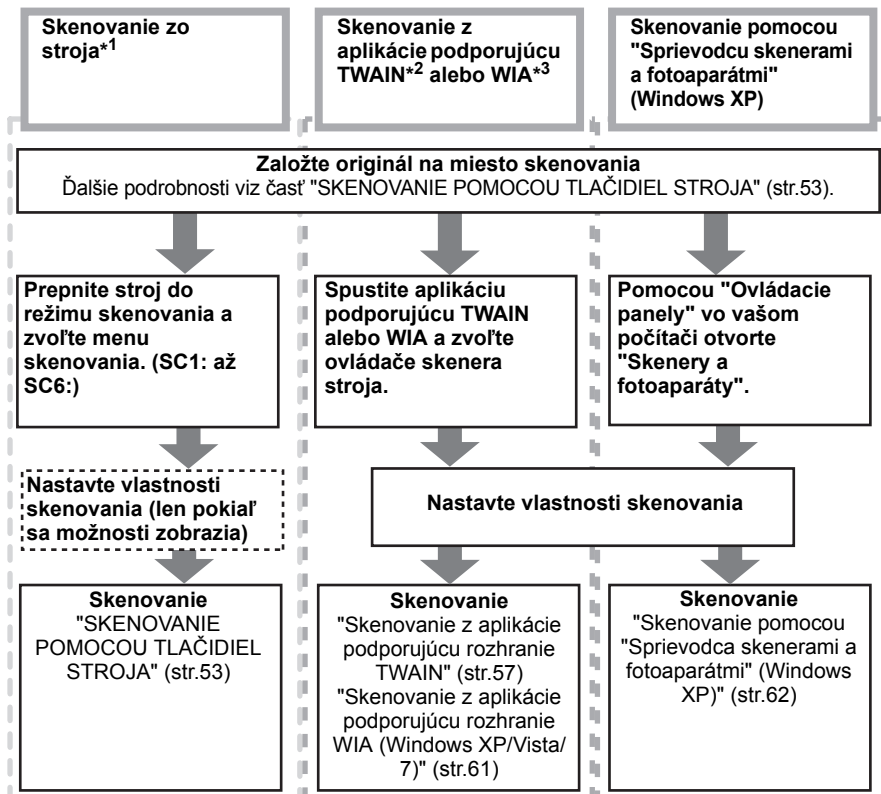
*2 Pred tlačou bude zmenšené na veľkosť A4 alebo na zadanú veľkosť.

*3 Toto východzie nastavenie sa môže odlišovať podľa nastavených užívateľských programov. Informácie k jednotlivým nastaveniam viz Pomocník v okne nastavenia ovládača tlačiarne.

Táto kapitola popisuje, ako používať funkciu skenera.

PREHĽAD SKENOVANÍ

Vývojový diagram nižšie podáva prehľad o možnostiach skenovaní.



*1 Pre skenovanie pomocou ovládacieho panelu stroja musíte najskôr nainštalovať Button Manager a vykonať príslušné nastavenia pre ovládací panel. Ďalšie podrobnosti viz časť "NASTAVENIE BUTTON MANAGER" (str.23).

*2 TWAIN je medzinárodné štandardné rozhranie pre skenery a ďalšie zariadenia pre získanie obrazu. Po nainštalovaní ovládača TWAIN do vášho počítača môžete skenovať a pracovať s obrázkami za použitia mnohých aplikácií, podporujúcich rozhranie TWAIN.


*3 WIA (Windows Imaging Acquisition) je funkcia Windows, ktorá umožňuje komunikáciu medzi skenerom, digitálnym fotoaparátom alebo iným zariadením na zhotovenie obrazu a aplikácií na spracovanie obrazu. Ovládač WIA pre tento stroj môže byť použitý len pre Windows XP/Vista/7.

SKENOVANIE POMOCOU TLAČIDIEL STROJA

Pokiaľ sa vykonáva skenovanie týmto spôsobom, automaticky sa spustí aplikácia, ktorá bola nastavená pomocou Button Manager a naskenovaný obraz sa presunie do tejto aplikácie. Postup priradenia aplikácie pomocou Button Manager a ďalšie nastavenia, viz časť "Nastavenie Button Manager" (str.55).



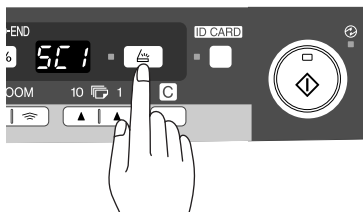
Poznámka

- Počas kopírovania nie je skenovanie možné.
- Keď sa stlačí tlačidlo () počas tlače, úloha skenovania sa uloží.
- Pokiaľ nepoužívate Sharpdesk, potom môžete pri skenovaní originálu pomocou podávača SPF založiť iba jeden originál.

Skenovanie pomocou ovládacieho panela stroja

1 Stlačte tlačidlo SCAN ().

Stroj prejde do režimu skenovania.

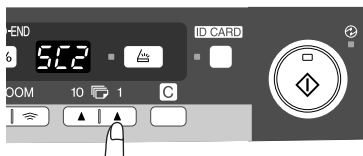


2 Založte originál, ktorý chcete skenovať na sklo/podávač SPF.

Postup pre založenie originálu viz časť "ZALOŽENIE ORIGINÁLU" (str.26).

3 Pomocou pravého tlačidla voľby počtu kópií zadajte číslo aplikácie, ktorú chcete použiť pre skenovanie.

Východzie nastavenie čísiel aplikácií je nasledujúci.



Číslo aplikácie	Spustená aplikácia
SC1	Sharpdesk
SC2	Email
SC3	FAX
SC4	OCR
SC5	Microsoft Word
SC6	Ukladanie


Nastavenie skontrolujte pomocou "Nastavenie Button Manager" (str.55) a potom otvorte okno nastavenia Button Manager.

4 Stlačte tlačidlo štart ().

Skenovanie sa spustí a naskenované dáta sa prenesú do aplikácie.



Poznámka

- *Pokiaľ sa zobrazí nasledujúca obrazovka, zvolte Button Manager a kliknite na "OK". Button Manager sa spustí a spustí sa aplikácia, priradená pomocou Button Manager. Pokiaľ chcete, aby sa v tomto prípade spustil len Button Manager, nastavte Button Manager pre použitie vo Windows podľa popisu v časti "NASTAVENIE BUTTON MANAGER" (str.23).*
- *Keď sa krok 4 vykoná so zaškrtnutým okienkom "Show TWAIN setting screen when scanning" v dialógovom okne Nastavenie parametrov skenovania (str.56), automaticky sa zobrazí okno nastavenia rozhrania TWAIN (str.59). Skontrolujte nastavenie a potom stlačte znova tlačidlo štart () alebo spustíte skenovanie kliknutím na tlačidlo "Scan" v okne nastavenia TWAIN. Naskenované dáta sa prenesú do aplikácie.*

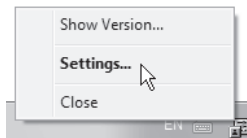


Nastavenie Button Manager

Po nainštalovaní beží Button Manager normálne na pozadí operačného systému Windows. Keď chcete zmeniť nastavenie Button Manager, postupujte podľa krokov nižšie. Podrobnosti k nastaveniu Button Manager viz časť pomocníka pre Button Manager. "Prehľad programu Button Manager" (str.56)

- 1 Kliknite pravým tlačidlom na ikonu Button Manager () v stavovej lište a z rozbaľovacieho menu zvolte "Settings".**

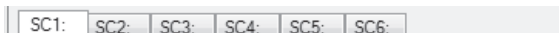
Zobrazí sa obrazovka nastavenia Button Manager.



Poznámka

Pokiaľ sa ikona Button Manager na stavovej lište nezobrazí, kliknite na tlačidlo "Start", zvolte "Všetky programy" ("Programy" vo Windows 2000), zvolte "Sharp Button Manager Y" a potom kliknutím na "Button Manager" sa Button Manager spustí.

- 2 Kliknite na záložku menu skenovania, ktoré chcete nastaviť.**



- 3 V oblasti "Voľba aplikácie" zvolte východziu spustenú aplikáciu.**



Poznámka

Keď je zaškrtnuté okienko "Show TWAIN setting screen when scanning", zobrazí sa pri skenovaní obrazovka nastavenia skenovania a môžete nastaviť podmienky skenovania.

Menu skenovania Button Manager (továrne východzie nastavenie)

Zobrazenie/Button Manager menu	Spustená aplikácia
SC1:	Sharpdesk
SC2:	Email
SC3:	FAX
SC4:	OCR
SC5:	Microsoft Word
SC6:	Ukladanie



Poznámka

Pred skenovaním musí byť spustená aplikácia už nainštalovaná.

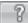
- 4 V oblasti "Scan Setup" nastavte "Color Mode", "Edge" a ďalšie nastavenia skenovania.**

- 5 Kliknite na tlačidlo "OK".**

Týmto je nastavenie ukončené.

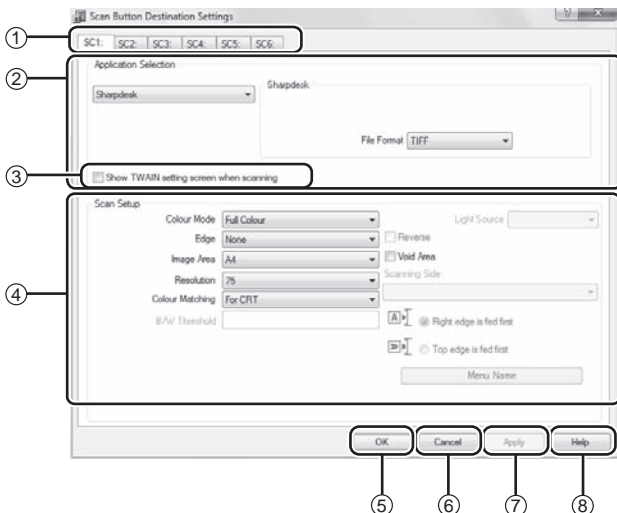
Prehľad programu Button Manager

Button Manager je program, ktorý vám umožní používať na stroji funkciu skenera. Button Manager umožňuje nakonfigurovať šesť sád nastavení skenovania ako menu skenovania na stroji.

Na prezretie si pomocníka pre nastavovanie kliknite na tlačidlo  v pravom hornom rohu okna a potom kliknite na požadované nastavenie.

Na skenovanie pomocou ovládacieho panela stroja musí byť po nainštalovaní Button Manager vykonané nastavenie ovládacieho panelu. Informácie k inštalácii Button Manager a nastavenie ovládacieho panelu nájdete v časti "NASTAVENIE BUTTON MANAGER" (str.23). Informácie ku skenovaniu pomocou ovládacieho panelu stroja nájdete v časti "SKENOVANIE POMOCOU TLAČIDIEL STROJA" (str.53).

Program Button Manager môžete použiť na voľbu a zmenu funkcií šiestich menu skenovania. Ďalej viz časť "Nastavenie Button Manager" (str.55).



① Záložky

Kliknutím na záložku sa nastaví možnosti menu skenovania. Každá záložka obsahuje nastavenie pre jedno menu.

② Oblasť "Application Selection"

Tu sa vykonáva voľba východzej aplikácie.

③ Okienko "Show TWAIN setting screen when scanning"

Pomocou okienka môžete zvoliť, či sa zobrazí alebo nezobrazí obrazovka TWAIN. Keď je okienko zaškrtnuté, pri skenovaní sa otvorí obrazovka TWAIN a umožní nastaviť podmienky skenovania.

④ Oblasť "Scan Setup"

Oblasť slúži na nastavenie skenovania.



Poznámka

Niektoré aplikácie ponúkajú isté obmedzenia v nastaveniach.

⑤ Tlačidlo "OK"

Kliknutím na tlačidlo nastavenie uložíte a zavriete dialógové okno.

⑥ Tlačidlo "Cancel"

Kliknutím na tlačidlo zavriete dialógové okno bez toho, aby boli vykonané zmeny v nastaveniach.

⑦ Tlačidlo "Apply"

Kliknutím na tlačidlo sa nastavenie uloží, dialógové okno ale zostane otvorené.

⑧ Tlačidlo "Help"

Kliknutím na tlačidlo sa zobrazí súbor pomocníka Button Manager.



Poznámka

"Menu name" nie je pri tomto stroji použitý.

SKENOVANIE Z POČÍTAČA

Stroj podporuje štandardné rozhranie TWAIN a tým umožňuje skenovať pomocou aplikácií, ktoré podporujú rozhranie TWAIN. Stroj tiež podporuje rozhranie WIA (Windows Image Acquisition) a tým umožňuje skenovať pomocou aplikácií, ktoré podporujú rozhranie WIA a vo Windows XP pomocou "Sprievodca skenerami a fotoaparátmi". Informácie k nastaveniu rozhraní TWAIN a WIA nájdete v súbore pomocníka ovládača skenera alebo v pomocníkovi pre Windows.



Poznámka

Počas kopírovania nie je skenovanie možné.

Skenovanie z aplikácie podporujúcu rozhranie TWAIN

Ovládač skenera SHARP je kompatibilný so štandardom TWAIN a môže byť preto použitý pre mnohé aplikácie, podporujúce rozhranie TWAIN.

1 Zložte originál, ktorý chcete skenovať na sklo/podávač SPF.

Postup pre založenie originálu viz časť "ZALOŽENIE ORIGINÁLU" (str.26).

2 Po spustení aplikácie podporujúcu TWAIN kliknite na menu "Súbor" a zvolte menu pre skenovanie.



Poznámka

Spôsob prístupu k menu pre voľbu skenera závisí na danej aplikácii. Ďalšie informácie nájdete v návode alebo v súbore pomocníka príslušnej aplikácie.

3 Zvoľte "SHARP MFP TWAIN Y" a kliknite na tlačidlo "Select".



Poznámka

- Keď používate Windows XP/Vista/7, môžete tiež vybrať "WIA-SHARP AL-xxxx" a skenovať pomocou ovládača WIA. "Skenovanie z aplikácie podporujúcu rozhranie WIA (Windows XP/ Vista/7)" (str.61)
- V závislosti na vašom systéme sa môže "SHARP MFP TWAIN Y 1.0 (32-32)" a "WIA-SHARP AL-xxxx 1.0 (32-32)" zobrazíť nad obrazovkou "Select Source".

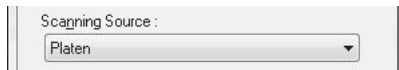
4 Z menu "Súbor" danej aplikácie vyberte menu pre získanie obrazu.

Zobrazí sa obrazovka nastavenia ovládača skenera.
"Nastavenie ovládača skenera" (str.59)

6

5 V menu "Scanning Source" zvolíte miesto, kam ste v kroku 1 založili originál.

Pokiaľ ste založili jednostranný originál na podávač SPF, zvolíte "SPF".



6 Kliknite na tlačidlo "Preview".

Zobrazí sa náhľad obrazu.



Poznámka

- Keď sklon obrazu nie je správny, založte originál znova a opäť kliknite na tlačidlo "Preview".
- Keď náhľad obrazu nemá správnu orientáciu, kliknite na obrazovke náhľadu na tlačidlo "Rotate". Týmto sa obraz náhľadu otočí o 90 stupňov doprava a tým ste opravili orientáciu bez toho, aby bolo treba meniť orientáciu založenia originálu. "Obrazovka náhľadu" (str.60)
- Pokiaľ ste založili na podávač SPF niekoľko stránok, stroj vykoná náhľad len vrchného originálu a potom originál vysunie do oblasti výstupu originálu. Pred začiatkom skenovania preto tento originál vráťte späť na podávač SPF.

7 Určite oblasť skenovania a nastavte voľby skenovania.

Informácie k nastaveniu oblasti skenovania a k nastaveniu volieb skenovania nájdete v pomocníkovi ovládača skenera. "Obrazovka náhľadu" (str.60)



Pozor

Skenovanie veľkej oblasti s vysokým rozlíšením vytvorí veľký objem dát a doba skenovania sa predĺži. Doporučuje sa preto nastaviť zodpovedajúce voľby pre daný typ skenovaného originálu, napr., Monitor, Foto, FAX, alebo OCR.

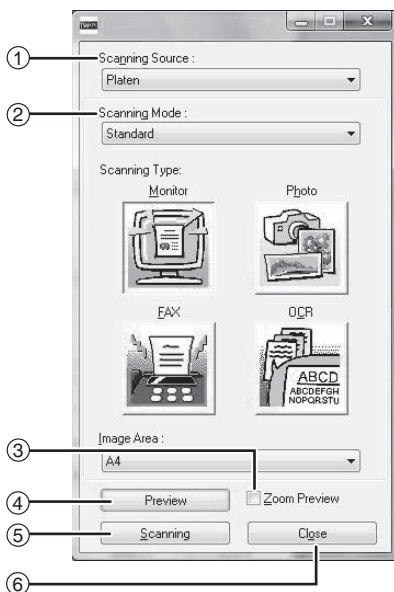
8 Akonáhle ste pripravení spustiť skenovanie, kliknite na tlačidlo "Scanning".

Pre zrušenie skenovania po kliknutí na tlačidlo "Scanning", stlačte na klávesnici [Esc].

Nastavenie ovládača skenera

Obrazovka nastavenia ovládača skenera je zložená z "Obrazovka nastavenia", kde môžete zvoliť nastavenie skenovania a z "Obrazovka náhľadu", kde je zobrazený naskenovaný obraz. Pre zobrazenie podrobností k nastaveniu skenovania kliknite na tlačidlo "Help" na obrazovke náhľadu a tým sa zobrazí pomocník.

Obrazovka nastavenia



- 1 Menu "Scanning Source"**
Služí k určeniu miesta, kam bol originál založený. Možnosti sú "Platen" (sklo originálu) alebo "SPF".
"Skenovanie z aplikácie podporujúcu rozhranie TWAIN" (str.57)
- 2 Menu "Scanning Mode"**
Ako režim skenovania môžete zvoliť "Standard" alebo "Professional". Pre zobrazenie podrobností k nastaveniu skenovania kliknite na tlačidlo "Help" na obrazovke náhľadu a tým sa zobrazí pomocník.
- 3 Okienko "Zoom Preview"**
Keď je okienko zaškrtnuté, potom sa po kliknutí na tlačidlo "Preview" zobrazí zväčšená vybraná časť náhľadu obrazu. Pre návrat na bežný náhľad zrušte zaškrtnutie okienka.



Poznámka

"Zoom Preview" je možné použiť, keď je v menu "Scanning Source" zvolené "Platen".

- 4 Tlačidlo "Preview"**
Po kliknutí na tlačidlo sa zobrazí náhľad obrazu.



Poznámka

Keď je "Preview" okamžite zrušený stlačením [Esc] na klávesnici, alebo tlačidlom mazania na stroji, na obrazovke náhľadu sa nič nezobrazí.

- 5 Tlačidlo "Scanning"**
Kliknutím na tlačidlo sa bude originál skenovať podľa zvolených nastavení. Pred kliknutím na tlačidlo "Scanning" preto skontrolujte, či sú nastavenia správne.

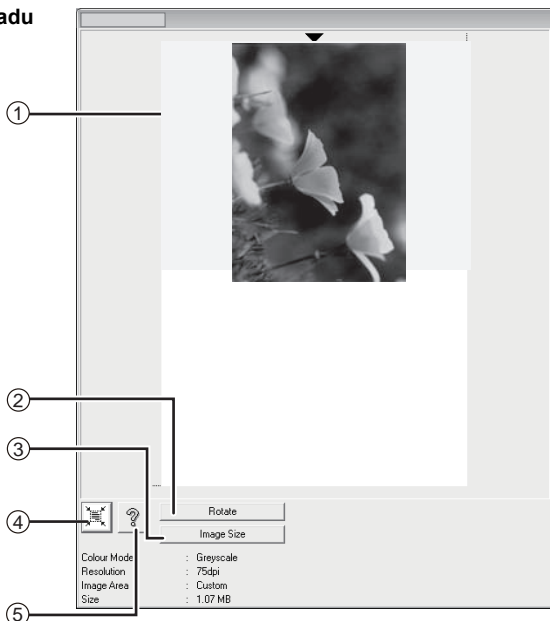


Poznámka

Na zrušenie skenovania po kliknutí na tlačidlo "Scanning", stlačte [Esc] na klávesnici, alebo tlačidlo mazania na stroji.

- 6 Tlačidlo "Close"**
Kliknutím na tlačidlo sa obrazovka nastavenia ovládača skenera zavrie.

Obrazovka náhľadu



① Obrazovka náhľadu

Pre zobrazenie naskenovaného obrazu kliknite na obrazovku nastavenia na tlačidlo "Preview". Oblasť skenovania môžete určiť pohybom myši vo vnútri okna. Vnútorú časť rámčeka, ktorý ste vytvorili myšou bude oblasťou skenovania. Pre zrušenie danej oblasti skenovania a zmazania rámčeka kliknite kdekoľvek mimo rámček.

② Tlačidlo "Rotate"

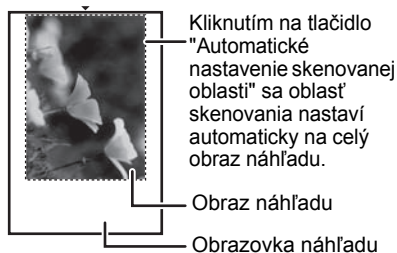
Kliknutím na tlačidlo sa náhľad obrazu otočí o 90 stupňov doprava. Takto je možné zmeniť orientáciu obrazu bez zmeny polohy originálu. Po naskenovaní sa vytvorí obrazový súbor s orientáciou, zobrazenou na obrazovke náhľadu.

③ Tlačidlo "Image Size"

Kliknutím na tlačidlo sa zobrazí dialógové okno, ktoré umožní určiť oblasť skenovania pomocou číselných hodnôt. Ako jednotky pre číselné hodnoty je možné určiť pixely, mm alebo palce. Po určení oblasti skenovania je možné pomocou zadania čísiel zmeniť polohu oblasti relatívne voči ľavému hornému rohu akože pevnému miestu.

④ Tlačidlo "Automatické nastavenie skenovanej oblasti"

Kliknutím na tlačidlo na obrazovke náhľadu sa oblasť skenovania nastaví automaticky na celý obraz náhľadu.



⑤ Tlačidlo "Help"

Kliknutím na tlačidlo sa zobrazí súbor pomocníka ovládača skenera.

Skenovanie z aplikácie podporujúcu rozhranie WIA (Windows XP/Vista/7)

Keď používate Windows XP/Vista/7, môžete pre skenovanie z aplikácií podporujúcich rozhranie WIA použiť ovládač WIA.

1 Založte originál, ktorý chcete skenovať na sklo/podávač SPF

Postup pre založenie originálu viz časť "ZALOŽENIE ORIGINÁLU" (str.26).

2 Po spustení aplikácie podporujúcu WIA kliknite na menu "Súbor" a zvolte menu pre skenovanie.



Poznámka

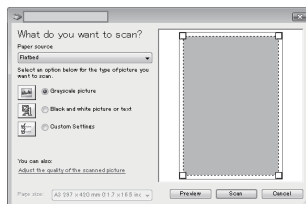
Spôsob prístupu k menu pre voľbu skenera závisí od danej aplikácie. Ďalšie informácie nájdete v návode alebo v súbore pomocníka príslušnej aplikácie.

3 Zvoľte zdroj papiera a typ obrazu a kliknite na tlačidlo "Preview".


Zobrazí sa náhľad obrazu.

Keď ste založili originál na sklo, zvolte v "Paper source" voľbu "Flatbed".

Keď ste založili originál na podávač SPF, zvolte v "Paper source" voľbu "Document Feeder" a v "Page size" zadajte veľkosť originálu.



Poznámka

- *Pokiaľ ste v "Paper source" zvolili "Document Feeder" a klikli na tlačidlo "Preview", stroj vykoná náhľad len vrchného originálu. Potom sa originál vysunie do oblasti výstupu originálu a preto pred začiatkom skenovania tento originál vráťte späť na podávač SPF.*
- *Vo Windows XP si môžete prezrieť pomocníka pre nastavenie. Kliknite na tlačidlo  v pravom hornom rohu okna a potom kliknite na nastavenie.*

4 Kliknite na tlačidlo "Scan".

Skenovanie sa spustí a obraz je odoslaný do aplikácie Maľovanie.

Pomocou "Save" v aplikácii zadajte pre naskenovaný obraz názov súboru a zložku umiestnenia a obraz uložte.

Pre zrušenie skenovania po kliknutí na tlačidlo "Scan" kliknite na tlačidlo "Cancel".

Skenovanie pomocou "Sprievodca skenerami a fotoaparátmi" (Windows XP)

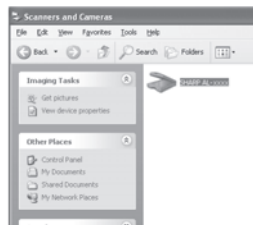
V tejto časti je popísaný postup skenovania pomocou "Sprievodca skenerami a fotoaparátmi" vo Windows XP. Postup pomocou "Sprievodca skenerami a fotoaparátmi" vám umožní skenovanie obrázu bez použitia aplikácie podporujúcej protokol WIA.

1 Založte originál, ktorý chcete skenovať na sklo/podávač SPF.

Postup pre založenie originálu viz časť "ZALOŽENIE ORIGINÁLU" (str.26).

2 Kliknite na tlačidlo "Štart", kliknite na "Ovládacie panely", kliknite na "Tlačiarne a iný hardware" a potom kliknite na "Skenery a fotoaparáty". Kliknite na ikonu "SHARP AL-xxxx" a potom kliknite v "Imaging Tasks" na "Get pictures".

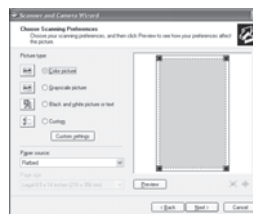
Zobrazí sa "Sprievodca skenovaním obrázkov".



3 Kliknite na tlačidlo "Next".

4 Zvoľte "Picture type" a "Paper source" a kliknite na tlačidlo "Next".

- Keď ste založili originál na sklo, zvoľte v "Paper source" voľbu "Flatbed".
- Keď ste založili originál na podávač SPF, zvoľte v "Paper source" voľbu "Document Feeder" a v "Page size" zadajte veľkosť originálu.
- Pre zobrazenie náhľadu obrázku môžete kliknúť na tlačidlo "Preview".

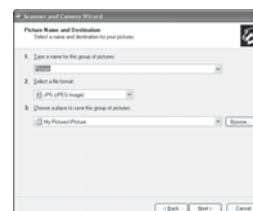


Poznámka

- *Pokiaľ ste v "Paper source" zvolili "Document Feeder" a klikli na tlačidlo "Preview", stroj vykoná náhľad len vrchného originálu. Potom sa originál vysunie do oblasti výstupu originálu a preto pred začiatkom skenovania tento originál vráťte späť na podávač SPF.*
- *Pre nastavenie rozlíšenia, typu obrázku, jasu a kontrastu, kliknite na tlačidlo "Custom settings".*

5 Zadajte názov skupiny, formát a zložku pre uloženie obrázku a potom kliknite na tlačidlo "Next".

Ako formát môžete zvoliť JPG, BMP, TIF alebo PNG. Pre spustenie skenovania kliknite na tlačidlo "Next".



6

6 Akonáhle skenovanie skončí, zobrazí sa nasledujúca obrazovka. Zvoľte nasledujúci úkon, ktorý chcete vykonať a potom kliknite na tlačidlo "Next".

Pokiaľ už máte skenovanie hotové, kliknite na "Nothing. I'm finished working with these pictures".



7 Kliknite na tlačidlo "Finish".

Sprievodca "Skenerami a fotoaparátmi" sa zavrie a naskenovaný obraz je uložený v zvolenej zložke.

Táto kapitola popisuje špeciálne funkcie prístroja. Tieto funkcie môžete využiť podľa vašich potrieb.

POPIS ŠPECIÁLNYCH FUNKCIÍ

Režim úspory tonera

Týmto úsporným režimom je možné ušetriť až 10 % tonera.

Režimy úspory energie

Kopírovacie zariadenie má dva režimy na úsporu elektrickej energie: režim predhrievania a režim vypnutia.

Režim predhrievania

Po prechode do režimu predhrievania sa rozsvieti indikátor úsporného režimu (☺) a ostatné indikátory zostanú zapnuté ako predtým. V tomto stave sa fixačná jednotka udržiava na nižšej teplote, a tým sa šetrí elektrická energia. Pre kopírovanie z režimu predhrievania nastavte požiadavky na kopírovanie, a potom stlačte tlačidlo kopírovania (☺) ako pri normálnom kopírovaní.

Režim vypnutia

Keď prístroj prejde do režimu automatického vypnutia, indikátor úspory energie (☺) sa rozsvieti, a všetky ostatné indikátory zhasnú. V tomto režime sa ešte viac šetrí elektrická energia, ale uvedenie kopírovacieho zariadenia do chodu (zahriatie) trvá dlhší čas. Pre kopírovanie z režimu vypnutia stlačte tlačidlo kopírovania (☺). Potom nastavte požiadavky na kopírovanie a stlačte tlačidlo kopírovania (☺) ako pri normálnom kopírovaní.

Návrat displeja

Prístroj sa vráti do východzieho nastavenia po uplynutí predom nastavenej doby po ukončení kopírovania, alebo skenovania. Tento čas návratu do východzieho nastavenia je možné zmeniť.

Rozlíšenie pre automatický a manuálny režim

Rozlíšenie pre automatický a manuálny režim expozície (◀⋯▶) je možné nastaviť.

Funkcia kontroly odklopenia veka originálu/podávača SPF

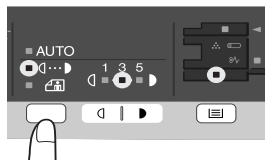
Keď je funkcia zapnutá, môže sa zabrániť zbytočnej spotrebe tonera, ku ktorej by došlo keby nebolo veko originálu celkom sklopené.

Keď sa stlačí tlačidlo štart (☺) a veko originálu nie je celkom sklopené, na displeji sa zobrazí hlásenie "OP" a kopírovanie sa nevykoná. Keď sa kopírovanie nevykoná, môže sa napriek tomu spustiť opätovným stlačením tlačidla štart (☺), bude sa ale kopírovať len veľkosť nastavenú pomocou "Nastavenie efektívnej šírky papiera" (program číslo 25, 26).

Keď sa po zobrazení hlásenia "OP" veko celkom sklopí dole, kopírovanie prebehne na normálnu veľkosť.

REŽIM ÚSPORY TONERA

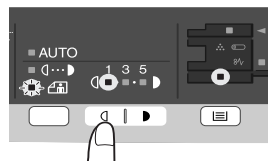
- 1** Stlačte tlačidlo expozície a vyberte manuálnu expozíciu (◀⋯▶).



- 2** Držte tlačidlo expozície stlačené asi 5 sekúnd. Indikátor (◀⋯▶) zhasne a začne blikať indikátor fotorežimu (📄). Indikátor expozície "5" sa rozsvieti čo značí, že je zvolený režim štandardnej spotreby tonera.



- 3** Stlačením tlačidla zosvetlenia (☐◀) zapnete režim úspory tonera. Indikátor expozície "1" sa rozsvieti čo značí, že je zvolený režim úspory tonera.



- 4** Stlačte tlačidlo expozície. Indikátor (📄) prestane blikať a začne svietiť neprerušovane. Indikátor expozície "3" sa rozsvieti. Teraz je režim úspory tonera zapnutý.







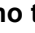


Poznámka

Pre návrat k štandardnému režimu dávkovania tonera opakujte vyššie uvedený postup, v kroku 3, ale stlačte tlačidlo stmavenia (▶◻), čím zvolíte úroveň expozície "5".

UŽÍVATEĽSKÉ PROGRAMY

Pomocou užívateľských programov sa volia, menia a rušia parametre určitých funkcií.

Nastavenie užívateľských programov

- 1** Držte tlačidlo zosvetlenia () stlačené 5 sekúnd až začnú blikať varovné indikátory (, , ) a na displeji sa zobrazí "--".
- 2** Pomocou ľavého tlačidla voľby počtu kópií () zadajte číslo programu. Na ľavej strane displeja začne blikať číslo vybraného programu.
- 3** Stlačte tlačidlo kopírovania (). Vložené číslo programu bude neprerušovane svietiť a aktuálne vybraný parameter tohto programu bude blikať na pravej strane displeja.
- 4** Pomocou pravého tlačidla voľby počtu kópií zadajte požadovaný parameter (). Číslo vloženého parametra bliká v pravej časti displeja.

Číslo programu	Názov programu	Parametre
1	Návrat displeja	1 → 10 sec., 2 → 30 sec., *3 → 60 sec., 4 → 90 sec., 5 → 120 sec., 6 → VYP
2	Režim predhrievania	*1 → 30 sec., 2 → 60 sec., 3 → 5 min., 4 → 30 min., 5 → 60 min., 6 → 120 min., 7 → 240 min.
3	Režim vypnutia	*1 → ZAP, 2 → VYP
4	Časovač vypnutia	*1 → 5 min., 2 → 30 min., 3 → 60 min., 4 → 120 min., 5 → 240 min.
6	Doba automatického vysunutia originálu z SPF (AL-2041)	1 → 5 min., *2 → 30 min., 3 → 60 min., 4 → 120 min., 5 → 240 min., 6 → VYP
10	Rozlíšenie pre automatický a manuálny režim	*1 → 300 dpi, 2 → 600 dpi
13	Pamäť pre tlač	1 → 30%, 2 → 40%, *3 → 50%, 4 → 60%, 5 → 70%
21	Návrat na továrne nastavenie	1 → ÁNO, *2 → NIE
22	Auto voľba triedenia (AL-2041)	*1 → ZAP, 2 → VYP
24	Funkcia zabránenia kopírovania pri zdvihnutom podávači SPF	*1 → ZAP, 2 → VYP

7

Číslo programu	Názov programu	Parametre
25	Nastavenie efektívnej šírky papiera (Bočný vstup)	*1 → Veľká (šírka A4), 2 → Malá (šírka B5R)
26	Nastavenie efektívnej šírky papiera (Kazeta)	*1 → Veľká (šírka A4), 2 → Malá (šírka B5R)
28	Voľba stavu pre spustenie kopírovania (Otáčanie polygónneho motora zap/vyp)	*1 → ZAP, 2 → VYP
29	Nastavenie teploty fixácie pri použití bočného vstupu	1 → Nízka, *2 → Vysoká
32	Prepínanie režimu USB 2.0	1 → Full-Speed, *2 → Hi-Speed


* Výrobné nastavenie je označené hviezdíčkou (východzie nastavenie) (*).

- 5** Stlačte tlačidlo kopírovania (). Číslo v pravej časti displeja začne svietiť trvalo a zadaná hodnota bude uložená do pamäti.



Poznámka

Ak chcete pracovať s ďalšími programami, stlačte tlačidlo mazania. Prístroj sa vráti na krok 2.

- 6** Stlačením tlačidla zosvetlenia () sa vrátite do normálneho režimu kopírovania.

ZOBRAZENIE CELKOVÉHO POČTU KÓPIÍ

Pre zobrazenie celkového počtu kópií postupujte podľa nasledujúceho postupu.

Stlačte a držte stlačené tlačidlo mazania po dobu asi 5 sekúnd. Celkový počet zhotovených kópií sa zobrazí v dvoch krokoch, vždy po troch čísliciach.

Príklad: celkový počet kópií je 1 234.



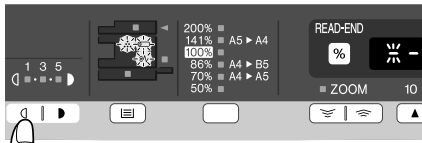
7

ZISTENIE ZÁSOBY TONERA

Množstvo tonera je indikované 6-úrovňovým zobrazením. Použite túto indikáciu ako vodičko pre výmenu tonerovej kazety.

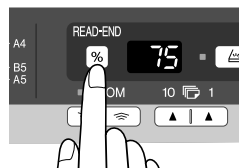
1 Držte stlačené tlačidlo zosvetlenia (☐) pokiaľ nezačnú varovné indikátory (⊖, ⚡, ⋯) blikať.

Na displeji sa zobrazí "- -".



2 Stlačte a držte aspoň 5 sekúnd stlačené tlačidlo percentá (%).

Na displeji sa zobrazí približne v percentách množstvo zostávajúceho tonera v kazete (zobrazí sa "100", "75", "50", "25" alebo "10"). Pri množstve menej ako 10% sa zobrazí "LO".



3 Stlačením tlačidla zosvetlenie (☐) sa vrátite na normálne zobrazenie.

Všetky varovné indikátory (⊖, ⚡, ⋯) zhasnú. Displej sa vráti na zobrazenie počtu kópií.

Táto kapitola popisuje výmenu kazety TD a kazety optického valca a spôsob čistenia stroja.



Poznámka

Ak chcete docíliť tých najlepších kopírovacích výsledkov, používajte produkty firmy SHARP.

VÝMENA KAZETY TD

Keď je treba doplniť toner, na displeji sa rozsvieti indikátor výmeny kazety TD (:.).
Ďalšie informácie k nákupu kazety TD nájdete v príručke Úvodný návod v časti "SPOTREBNÝ MATERIÁL A PRÍSLUŠENSTVO". Pokiaľ indikátor svieti a pokračuje sa v kopírovaní, kópie budú postupne stále svetlejšie až sa stroj zastaví, a indikátor začne blikať. Výmenu kazety TD vykonajte podľa popisu nižšie.



Poznámka

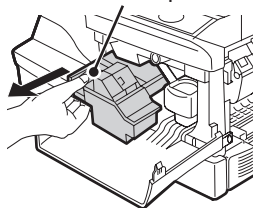
- *Po tom, čo sa stroj zastaví môže byť možné zhotoviť ešte pár ďalších kópií tak, že sa zo stroja vytiahne tonerová kazeta, vodorovne sa pretrepe a potom znova vloží do stroja. Pokiaľ nie je kopírovanie ani po tomto úkone možné, je treba tonerovú kazetu vymeniť za novú.*
- *Počas dlhého kopírovania tmavého originálu môže nastať situácia, kedy sa indikátor výmeny kazety TD (:.) rozsvieti, indikátor štart (⊙) začne blikať a stroj sa zastaví, aj keď je v stroji ešte dostatok tonera. Stroj si začne po dobu asi do 2 minút dopĺňovať toner a potom sa indikátor štart (⊙) opäť rozsvieti. Stlačením tlačidla štart (⊙) obnovíte kopírovanie.*

1 Sklopte bočný vstup dole, otvorte bočný kryt a predný kryt v tomto poradí.

Otvorenie viaclistového bočného vstupu viz časť "Bočný vstup viaclistový" (str.12). Otvorenie bočného a predného krytu viz časť "INŠTALÁCIA KAZETY TD" v príručke Úvodný návod.

2 Zatlačte na uvoľňovaciu páčku a kazetu TD vytiahnite.

Uvoľňovacia páčka



Poznámka

Ako súčasť ochrany životného prostredia vykonávame recykláciu použitých kaziet TD. Prečítajte si prosím leták "PROGRAM RECYKLÁCIE TONEROVÝCH KAZIET KOPÍRIEK", ktorý je priložený pri novom balení tonerovej kazety.

3 Nainštalujte novú kazetu TD. Inštalácia novej kazety viz časť "INŠTALÁCIA KAZETY TD" v príručke Úvodný návod.

- 4** Zavrite predné dvierka zatlačením na oboch stranách, a potom tiež zavrite pravý bočný kryt. Indikátor (∴) zhasne a indikátor kopírovania (⊕) sa rozsvieti.



Pozor

Najprv zavrite predné dvierka, a potom bočný kryt. Pri obrátenom poradí zavierania by mohlo dôjsť k poškodeniu krytov.

VÝMENA KAZETY OPTICKÉHO VALCA

Životnosť kazety optického valca je približne 18 000 kópií*. Akonáhle vnútorné počítadlo dosiahne približne 17 000 kópií, rozsvieti sa indikátor výmeny kazety optického valca (⊕) čo znamená, že bude treba kazetu skoro vymeniť. Ďalšie informácie k nákupu novej kazety optického valca nájdete v časti "SPOTREBNÝ MATERIÁL A PRÍSLUŠENSTVO" v príručke Úvodný návod. Keď varovný indikátor blinká, stroj sa zastaví a bude znova pracovať až po výmene kazety za novú. Kazetu optického valca preto vymeňte.

* Pri kopírovaní na papier veľkosti A4 a 5 % pokrytí tonerom.



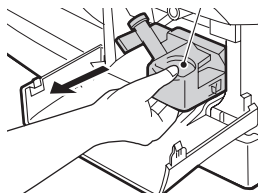
Poznámka

Ochranný kryt na časti optického valca (čierny papier) neotvárajte skôr, ako bude kazeta používaná. Kryt chráni optický valec pred vonkajším svetlom.

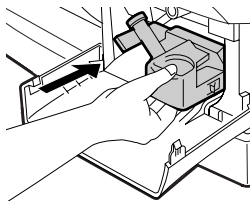
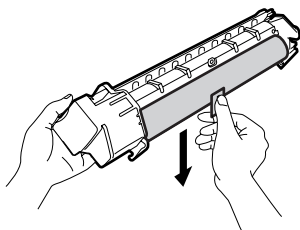
- 1** Vyberte kazetu TD zo stroja (viz krok 1 a 2 v časti "VÝMENA KAZETY TD" (str.69)).

- 2** Kazetu optického valca uchopte za madlo a opatrne vyťahnite zo stroja. Použitú kazetu optického valca zlikvidujte podľa miestnych predpisov pre nakladanie s odpadom.

Madlo kazety optického valca



- 3** Vytiahnite novú kazetu optického valca z ochranného sáčku a odstráňte z nej ochranný kryt. Novú kazetu zasuňte opatrne do stroja.



Note

Nedotýkajte sa povrchu optického valca (zelená časť). Pri prevádzke by to mohlo spôsobiť nečistoty na kópiách.

4 Zasuňte kazetu TD opatrne do stroja. Inštalácia kazety TD viz krok 5 v časti "INŠTALÁCIA KAZETY TD" v príručke Úvodný návod.

5 Zavrite predný kryt a potom bočný kryt tak, že zatlačíte na okrúhle výstupky v blízkosti tlačidla otvorenia bočného krytu. Varovný indikátor výmeny kazety optického valca (🔴) zhasne a indikátor pripravenosti (🟢) sa rozsvieti.



Pri zatváraní krytov dbajte na to, aby bol najskôr riadne zavretý predný kryt a až potom zavrite bočný kryt. Pokiaľ by sa kryty zatvárali v opačnom poradí, mohlo by dôjsť k ich poškodeniu.

ČISTENIE ZARIADENIA

Ak chcete získať čisté a ostré kópie, dbajte na pokyny pre údržbu kopírovacieho zariadenia.



Nepoužívajte horľavý čistiaci sprej. Plyn zo spreja sa môže dostať do kontaktu s vnútornými elektrickými časťami alebo s dielmi fixácie s vysokou teplotou a môže vzniknúť riziko požiaru alebo úrazu elektrickým prúdom.



- Pred čistením prístroja dbajte na to, aby bol vypnutý sieťový vypínač, a aby bol vytiahnutý sieťový prívodný kábel zo zásuvky.
- Na čistenie nepoužívajte riedidlo, benzín, alebo iné agresívne čistiace prostriedky. Mohlo by to spôsobiť deformáciu, zafarbenie, poškodenie, alebo chybnú funkciu.

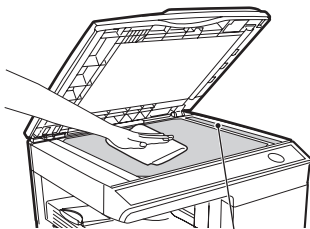
Kryty

Kryty čistite mäkkou, čistou tkaninou.

Sklo originálu, zadná strana veka originálu a SPF

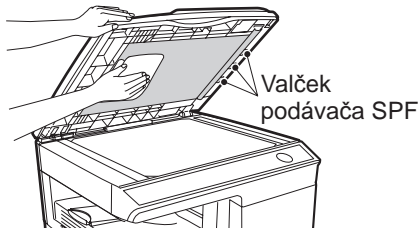
Špina na skle, na snímacom okienku, veku alebo podávaacom valčeku podávača SPF sa tiež okopíruje na kópiu. Sklo, snímacie okienko, veko alebo podávač valček podávača SPF čistite mäkkou, čistou tkaninou. Keď je treba, navlhčite tkaninu čističom skla.

Sklo originálu/snímacie okienko



Snímacie okienko

Veko originálu/SPF



Prenosová korona

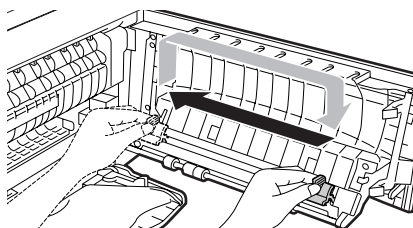
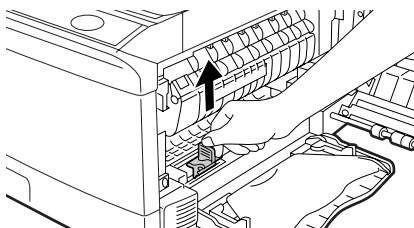
V prípade, že sa na kópiách začínú objavovať tmavé pásy a škvrny, potom je potrebné vykonať vyčistenie prenosovej korony. Vyčistite koronu podľa popisu nižšie.

- 1** Vypnite kopírovacie zariadenie. (str.8)
- 2** Sklopte bočný vstup dole, potom otvorte bočný kryt zatlačením na otváracie tlačidlo.
- 3** Uchopte čistič prenosovej korony za jeho výstupok. Položte čistič na pravú stranu prenosovej korony, jemne s ním posúvajte smerom doľava, a potom ho vytiahnite z korony von. Tento postup opakujte dva až trikrát.

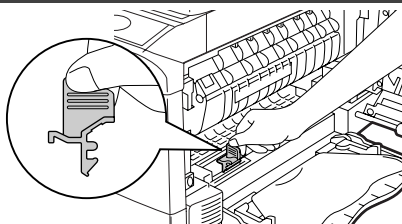


Poznámka

Posúvajte čistiacim prípravkom z jedného konca na druhý, pozdĺž vodiacich líšt. Ak dôjde k zastaveniu prípravku pri posuve medzi koncami líšt, môže sa to prejaviť škvrnami na kópiách.



- 4** Vráťte čistiaci prípravok na pôvodné miesto. Tlakom na vypuklé výstupky zatvorte bočný kryt.



- 5** Zapnite kopírovacie zariadenie. (str.7)

PREMIESTŇOVANIE A SKLADOVANIE STROJA

Pokyny k premiestňovaniu

Pri premiestňovaní stroja postupujte podľa popisu nižšie.



Poznámka

Pred premiestňovaním stroja najskôr vyberte zo stroja kazetu TD.

- 1** Vypnite hlavný vypínač a vyťahnite napájací kábel zo zásuvky.
- 2** Otvorte bočný a predný kryt v uvedenom poradí. Vyťahnite kazetu TD a zavrite predný kryt a bočný kryt v uvedenom poradí.
Otvorenie a zavretie bočného a predného krytu a vybratie kazety TD viz časť "VÝMENA KAZETY TD" (str.69).
- 3** Nadvihnite kazetu na papier za madlo a vyťahnite ju von až na doraz.
- 4** Zatláčajte na stred prítlačnej dosky smerom dole až zaklapne na mieste a dosku zaistíte pomocou zaist'ovacieho kolíku, ktorý je uložený v prednej časti kazety na papier.
- 5** Kazetu na papier zasuňte späť do stroja.
- 6** Sklopte viaclistový bočný vstup a zasuňte predĺženie roštu výstupu papiera, a použite baliaci materiál a pásku, ktoré boli odstránené počas inštalácie stroja. Ďalšie podrobnosti viz časť "PRÍPRAVA STROJA K INŠTALÁCIÍ" v príručke Úvodný návod.
- 7** Vložte stroj do kartónu.

Riadne skladovanie

Spotrebné materiály skladujte na miestach, ktoré:

- sú čisté a suché,
- majú stabilnú teplotu,
- nie sú vystavené priamemu slnečnému osvetlu

Papier skladujte v pôvodnom balení a položený na plocho.

- Papier skladovaný mimo pôvodné balenie alebo uložený zvislo sa môže skrútiť alebo navlhnúť, čo by mohlo viesť k zásekom papiera v stroji.

Táto kapitola popisuje vybratie zablokovaného papiera a odstraňovanie závad. Pri problémoch s funkciou tlače alebo skenovania, viz súbor pomocníka v ovládači tlačiarne/skenera.

STROJ/PROBLÉMY PRI KOPÍROVANÍ

Pokiaľ dôjde k nejakým problémom, skontrolujte najskôr zoznam závad uvedený nižšie, a až potom kontaktujte servisné stredisko.

Závada	Možná príčina	Riešenie	Strana
Kopírovacie zariadenie nepracuje.	Je vidlica elektrického napájania zapojená do sieťovej zásuvky?	Zapojte vidlicu kábla elektrického napájania do sieťovej zásuvky.	Úvodný návod
	Je kopírovacie zariadenie zapnuté?	Zapnite kopírovacie zariadenie.	7
	Je zatvorený bočný kryt?	Bočný kryt jemne zatvorte.	Úvodný návod
	Je zatvorený predný kryt?	Jemne zatvorte predný kryt a potom bočný kryt.	Úvodný návod
Kópie bez tlače.	Je originál založený na skle lícom dole, alebo lícom hore na podávači SPF?	Založte originál na sklo lícom dole, alebo na podávač SPF lícom hore.	26, 27
Kópie sú príliš tmavé alebo svetlé.	Je originál príliš tmavý, alebo príliš svetlý?	Nastavte expozíciu manuálne.	28
	Je prístroj v režime automatickej expozície?	Nastavte úroveň automatickej expozície.	29
	Je prístroj v režime foto?	Zrušte režim foto.	28
Kópie sú zamazané alebo znečistené.	Nie je znečistené sklo originálu alebo kryt originálu?	Pravidelne čistite.	71
	Nie je už originál so škvrkami alebo nečistotami?	Používajte čisté originály.	–
Pruhy na kópiách.	Nie je prenosová korona znečistená?	Vyčistite prenosovú koronu.	72
Často dochádza k zablokovaniu papiera.	Bol použitý neštandardný papier?	Používajte len doporučený druh kopírovacieho papiera. Pri používaní špeciálneho druhu papiera ho zakladajte len na bočný vstup.	9
	Nie je papier stočený alebo vlhký?	Skladujte kopírovací papier naplocho v pôvodnom obale v suchých priestoroch.	–
	Zostali v zariadení kusy papiera?	Vyberte všetky kusy papiera zo zariadenia.	83
	Sú vodítka papiera v kazete správne nastavené?	Nastavte vodítka papiera v kazete na šírku a dĺžku papiera.	10, 13
	Je v kazete alebo na viaclistovom vstupe príliš veľa papiera?	Odoberte nadbytočný papier.	10, 12

Závada	Možná príčina	Riešenie	Strana
Tlač sa z kópie stiera.	Papier s príliš veľkou gramážou?	Použite papier povolenej gramáže.	9
	Teplota fixácie nie je správna.	Nastavte užívateľský program "Nastavenie teploty fixácie pri použití bočného vstupu" (program č. 29) na "2 (Vysoká)".	67
	Je papier vlhký?	Zložte suchý papier. Pokiaľ sa prístroj dlhšiu dobu nepoužíva, vyberte papier z kazety a uložte ho v obale na suchom mieste.	–
Tlač nie je po stranách papiera a v jeho strede rovnomerný.	Teplota fixácie nie je správna.	Nastavte užívateľský program "Nastavenie teploty fixácie pri použití bočného vstupu" (program č. 29) na "1 (Nízka)".	67

PROBLÉMY S TLAČOU A SKENOVANÍM

Okrem popisu v tejto časti môžete tiež nájsť informácie k možným problémom v súboroch README jednotlivých programov. Prezeranie súboru README viz časť "INŠTALÁCIA SOFTWARE" (str.16).

Problém	Príčina a riešenie	Strana
Stroj netlačí.	<p>Stroj nie je k počítaču riadne pripojený.</p> <p>→ Skontrolujte obidva konce kábla USB a uistite sa, či je prepojené dobre. Vyskúšajte známy dobrý kábel.</p>	18
	<p>Prebieha kopírovanie.</p> <p>→ Počkajte, až sa kopírovanie ukončí.</p>	–
	<p>V aktuálnej aplikácii pre tlačovú úlohu nebol stroj správne vybraný.</p> <p>→ Keď vyberáte v aplikácii v menu "Súbor" voľbu "Tlačiť", dbajte na to, aby bolo vybrané "SHARP AL-xxxx" (kde je xxxx názov modelu vášho stroja) zobrazené v dialógovom okne "Tlačiť".</p>	–
	<p>Ovládač tlačiarne nebol riadne nainštalovaný.</p> <p>→ Vykonať nasledujúce kroky pre kontrolu riadnej inštalácie ovládača tlačiarne.</p> <p>1 Kliknite na tlačidlo "Štart", kliknite na "Ovládacie panely" a potom kliknite na "Tlačiareň". Vo Windows 7 kliknite na tlačidlo "Štart" a kliknite na "Zariadenia a tlačiarne". Vo Windows XP kliknite na tlačidlo "Štart" a potom kliknite na "Tlačiarne a faxy". Vo Windows 2000 kliknite na tlačidlo "Štart", zvolte "Nastavenia" a potom kliknite na "Tlačiarne".</p> <p>2 Keď je zobrazená ikona ovládača tlačiarne "SHARP AL-xxxx", tlač ale nie je stále možná, ovládač tlačiarne asi nie je nainštalovaný správne. V tomto prípade ovládač odinštalujte a nainštalujte znova.</p>	81
	<p>Nastavenie zásobníka papiera nie je v stroji a v ovládači tlačiarne rovnaké.</p> <p>→ Uistite sa, že je nastavená rovnaká veľkosť papiera v stroji a v ovládači tlačiarne. Zmenu nastavenia veľkosti papiera v stroji vykonajte podľa časti "ZAKLADANIE PAPIERA", alebo vykonajte zmenu v ovládači tlačiarne podľa časti "KONFIGURÁCIA OVLÁDAČA TLAČIARNE".</p>	10, 22
	<p>Určená veľkosť papiera nie je v stroji založená.</p> <p>→ Založte do zásobníka určenú veľkosť papiera.</p>	10
<p>Bola vytlačená stránka upozornenia (NP-001), dáta tlače ale neboli kompletne vytlačené.</p>	<p>Tlačová úloha odoslaná do stroja obsahuje viac dát, ako je schopná pamäť tlačiarne prijať.</p> <p>→ Vypnite funkciu ROPM na záložke "Konfigurácia" na obrazovke nastavenia ovládača tlačiarne. Pokiaľ potrebujete funkciu ROPM používať, rozdeľte stránky tlačových dát do dvoch alebo viac tlačových úloh.</p> <p>→ Veľkosť pamäte priradenej funkcii tlače je možné zmeniť pomocou užívateľského programu "Pamäť pre tlač".</p>	66

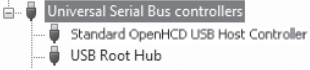
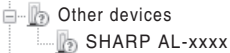
Problém	Príčina a riešenie	Strana
Tlač je pomalá.	Používate súčasne dve alebo viac aplikácií. → Spustíte tlač až po tom, čo ukončíte nepoužívané aplikácie.	–
Vytlačený obraz je svetlý a nerovnomerný.	Papier je založený tak, že tlač prebieha na zadnú stranu papiera. → Niektoré typy papierov majú prednú a zadnú stranu. Keď je papier založený tak, že tlač prebieha na zadnú stranu, toner sa na papier riadne nezafixuje a tak sa nedocieli dobrý obraz.	10
Vytlačený obraz je špinavý.	Používate papier, ktorého rozsah veľkosti a váhy presahuje povolené hodnoty. → Použite papier podľa technickej špecifikácie.	9
	Papier je skrútený alebo vlhký. → Nepoužívajte skrútený alebo pomačkaný papier. Použite suchý kopírovací papier. V dobách, kedy stroj nebude dlhšiu dobu používaný, vyberte papier zo stroja a uložte ho na tmavom mieste v nejakom obale, aby sa zabránilo navlhnutiu.	–
	V používanej aplikácii ste pri papieri nenastavili dostatočné okraje. → Pokiaľ sú okraje nastavené mimo rozsah oblasti kvalitnej tlače, horná a spodná strana papiera môže byť zašpinená. → Nastavte v používanej aplikácii okraje pre tlač do oblasti s kvalitnou tlačou.	–
Tlačený obraz je šikmo alebo je mimo papiera.	Papier založený v stroji nemá rovnakú veľkosť ako papier, určený ovládačom tlačiarne. → Skontrolujte, či voľby "Veľkosť papiera" zodpovedajú veľkosti papiera, ktorý je založený v stroji. → Keď je zapnutá funkcia "Prispôbiť na veľkosť papiera", uistite sa, či je veľkosť papiera vybraná z rozbaľovacieho zoznamu rovnaká, ako je veľkosť založeného papiera.	–
	Nastavenie orientácie dokumentu nie je správne. → Na obrazovke nastavenia ovládača tlačiarne kliknite na záložku "Main" a skontrolujte, či je voľba "Image Orientation" nastavená podľa vašich požiadaviek.	–
	Papier nie je riadne založený. → Skontrolujte riadne založenie papiera.	10
	Pri používanej aplikácii nie sú nastavené správne okraje. → Pri používanej aplikácii skontrolujte usporiadanie okrajov dokumentu a nastavenie veľkosti papiera. Taktiež skontrolujte, či sú pre danú veľkosť papiera riadne vykonané nastavenia tlače tak, aby zodpovedali veľkosti papiera.	–
Vytlačený obraz je tmavší alebo svetlejší ako bolo očakávané.	Nastavenie sýtosti tlače nie je správne. → Pomocou ovládača tlačiarne je možné nastaviť sýtosť tlače. Na obrazovke nastavenia ovládača tlačiarne kliknite na kartu "Advanced" a kliknite na tlačidlo "Compatibility". Nastavte "Print Density Level" od 1 (svetlý) do 5 (tmavý).	–

Problém	Príčina a riešenie	Strana
Niektorý z varovných indikátorov (Ⓞ, ⚡, ⚡) svieti alebo bliká.	Podľa časti "INDIKÁTORY STAVU" skontrolujte význam varovného indikátora a vykonajte zodpovedajúce opatrenie.	82
Zlá kvalita skenovania.	Sklo originálu alebo spodná strana krytu originálu/podávača SPF sú špinavé. → Vykonávajte pravidelné čistenie.	71
	Originál je zašpinený alebo sú na ňom škvrny. → Používajte čistý originál.	–
	Nevykonalí ste nastavenie vhodného rozlíšenia. → Uistite sa, že nastavenie rozlíšenia v ovládači skenera je pre daný originál vhodné.	–
	Nevykonalí ste nastavenie vhodnej hodnoty prahu pre "Prah Č/B". → Pokiaľ skenujete pomocou aplikácie podporujúcej rozhranie TWAIN, uistite sa, že je pre nastavenie prahu "Prah Č/B" zvolená vhodná hodnota. Väčšia hodnota prahu spôsobí, že bude výsledok tmavší, zatiaľ čo nižšia hodnota predstavuje výsledok svetlejší. Pre automatické nastavenie úrovne prahu kliknite na tlačidlo "Automatický prah" na záložke "Obraz" na obrazovke "Profesionálny".	–
	Nevhodné nastavenie jasu a kontrastu. → Pokiaľ skenujete pomocou aplikácie podporujúcej rozhranie TWAIN a výsledný obraz má nevhodný jas alebo kontrast (je napríklad príliš svetlý), kliknite na tlačidlo "Automatická úprava jasu a kontrastu" na záložke "Farba" na obrazovke "Profesionálny". Kliknite na tlačidlo "Jas/Kontrast" pre nastavenie jasu a kontrastu pri sledovaní výsledku skenovania na obrazovke. Pokiaľ skenujete pomocou aplikácie podporujúcej rozhranie WIA alebo pomocou "Sprievodca skenerami a fotoaparátmi", kliknite na tlačidlo "Nastaviť kvalitu skenovaného obrazu" alebo na tlačidlo "Vlastné nastavenie" a na obrazovke, ktorá sa zobrazí nastavte jas a kontrast.	–
	Originál nie je založený na podávači SPF lícom hore alebo lícom dole na skle originálu. → Založte originál na podávač SPF lícom hore alebo na sklo originálu lícom dole.	26, 27
	Originál nebol správne založený. → Založte originál správne.	26, 27

Problém	Príčina a riešenie	Strana
Nie je možné skenovať.	<p>Keď nie je skenovanie možné, vypnite počítač, vypnite hlavný vypínač stroja a vyťahnite sieťový napájací kábel stroja. Potom znova spustíte počítač, zapnete stroj a skúste znova skenovať. Pokiaľ nie je skenovanie stále možné, skontrolujte nasledujúce položky.</p>	–
	<p>Vaša aplikácia nepodporuje rozhranie TWAIN/WIA. → Pokiaľ vaša aplikácia nepodporuje rozhranie TWAIN/WIA, skenovanie nie je možné. Skontrolujte, či vaša aplikácia podporuje rozhranie TWAIN/WIA.</p>	–
	<p>V aplikácii ste nezvolili ovládač skenera stroja. → Skontrolujte, či je vo vašej aplikácii podporujúcej rozhranie TWAIN/WIA zvolený ovládač skenera stroja.</p>	–
	<p>Nevykonali ste správne nastavenie vlastností skenovania. → Skenovanie veľkej oblasti s vysokým rozlíšením vytvorí veľký objem dát a doba skenovania sa predlží. Doporučuje sa preto nastaviť zodpovedajúce voľby pre daný typ skenovaného originálu, napr., Text, Text/Grafika, Fotografia.</p>	–
Rýchlosť prenosu obrazu je pomalá.	<p>Váš počítač nespĺňa systémové požiadavky pre rozhranie USB 2.0 (režim Hi-Speed). → Podľa časti "HARDWAROVÉ A SOFTWAROVÉ POŽIADAVKY" vykonajte konfiguráciu vášho systému tak, ako je vyžadované pre USB 2.0 a skontrolujte, či je zvolené "Hi-Speed".</p>	15, 67

PROBLÉMY POČAS INŠTALÁCIE SOFTWARE

Keď nie je software správne nainštalované, skontrolujte vo vašom počítači nasledujúce položky. Odiňštalovanie software viz časť "Odiňštalovanie software" (str.81).

Problém	Možná príčina	Riešenie	Strana
Software nie je možné nainštalovať.	Je na pevnom disku počítača dostatok voľného miesta?	Skontrolujte veľkosť voľného miesta na pevnom disku. Veľkosť voľného miesta na pevnom disku môžete zväčšiť zmazaním zbytočných súborov a aplikácií.	–
Nezobrazí sa obrazovka Plug and Play (pri USB pripojení vo Windows).	Môže váš počítač používať USB pripojenie?	<p>Pomocou "Správca zariadenia" skontrolujte, či môže byť vo vašom počítači použité USB rozhranie. (Informácie k "Správca zariadenia" získate v pomocníkovi vo Windows.) Keď môže byť USB použité, potom sa v "Správca zariadenia" v "Radiče zbernice USB" zobrazí typ čipovej sady radiča a koreňový rozbočovač USB. (Položky, ktoré sa objavia, sa budú odlišovať podľa konkrétneho počítača.)</p>  <p>Pokiaľ sa objavia tieto dve položky, malo by byť USB použiteľné. Pokiaľ sa pri "Radiče zbernice USB" zobrazí žltý výkričník, alebo sa tieto dve položky neobjavia, pozrite sa do návodu k vášmu počítaču alebo sa opýtajte výrobcu vášho počítača, ako sprevádzkovať USB, a potom nainštalujte ovládač tlačiarne znova.</p>	–
Pomocou Plug and Play nie je možné multifunkčný ovládač správne nainštalovať.	Pripojili ste stroj k počítaču pred tým, ako bol nainštalovaný multifunkčný ovládač?	<p>Skontrolujte podrobnosti nižšie a znova nainštalujte správne multifunkčný ovládač. Keď bol stroj pripojený k počítaču pomocou USB kábla a multifunkčný ovládač už bol nainštalovaný, skontrolujte, či zostala informácia o neúspešnej inštalácii uložená v "Správca zariadenia". (Informácia k "Správca zariadenia" získate v pomocníkovi vo Windows.) Keď sa názov stroja zobrazuje v "Správca zariadenia" ako "Ďalšie zariadenie", vymažte toto zariadenie, počítač reštartujte a multifunkčný ovládač nainštalujte znova.</p> 	–

Nie je možné nainštalovať multifunkčný ovládač (Windows 2000/XP)

Keď nie je možné vo Windows 2000/XP nainštalovať multifunkčný ovládač, skontrolujte nastavenie počítača pomocou nasledujúcich krokov.

1 Kliknite na tlačidlo "Štart" a potom kliknite na "Ovládacie panely".

Vo Windows 2000 kliknite na tlačidlo "Štart", zvolte "Nastavenie" a potom kliknite na "Ovládacie panely".

2 Kliknite na "Výkon a údržba" a potom kliknite na "Systém".

Vo Windows 2000 kliknite dvakrát na ikonu "Systém".

3 Kliknite na záložku "Hardware" a potom kliknite na tlačidlo "Podpisy ovládačov".

4 Skontrolujte nastavenie "What action do you want Windows to take?" ("File signature verification" vo Windows 2000).

Keď je zvolené "Block", nebude možné multifunkčný ovládač nainštalovať. Zvoľte "Warn" a potom multifunkčný ovládač nainštalujte podľa popisu v časti "INŠTALÁCIA SOFTWARE" (str.16).



Odinštalovanie software

Pokiaľ musíte software odinštalovať, postupujte podľa nasledujúcich krokov.

1 Kliknite na tlačidlo "Štart" a potom kliknite na "Ovládacie panely".

Vo Windows 2000 kliknite na tlačidlo "Štart", zvolte "Nastavenia" a kliknite na "Ovládacie panely".

2 Kliknite na "Odobrať programy".

- Vo Windows XP kliknite na "Pridať/ alebo odobrať programy".
- Vo Windows 2000 kliknite dvojito na ikonu "Pridať/Odobrať programy".

3 Zo zoznamu vyberte "SHARP AL-xxxx Series MFP Driver", Sharpdesk a Button Manager a odinštalujte.

Ďalšie informácie nájdete v návode k operačnému systému alebo v pomocníkovi.

INDIKÁTORY STAVU

Keď sa na ovládacom paneli rozsvietia, alebo rozblíkajú nasledujúce indikátory, alebo sa na displeji zobrazia nasledujúce alfanumerické kódy, riešte ihneď problém podľa popisu v tabuľke nižšie, a podľa popisu na zodpovedajúcej stránke.



Poznámka

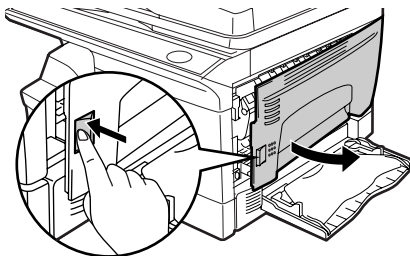
Používajte len originálne diely a spotrebný materiál firmy SHARP.

Indikácia		Príčina a odstránenie		Strana
	Indikátor výmeny optického valca	Svieti	Skoro bude treba vymeniť kazetu optického valca. Pripravte si novú kazetu.	Úvodný návod
		Bliká	Kazetu optického valca je treba vymeniť. Vymeňte kazetu za novú.	70
	Indikátor výmeny kazety TD	Svieti	Bude treba skoro vymeniť kazetu TD. Pripravte si novú kazetu.	Úvodný návod
		Bliká	Kazetu TD je potrebné vymeniť. Kazetu vymeňte za novú.	69
	Indikátor zablokovania	Bliká	Došlo k zablokovaniu papiera. Zablokovaný papier vyberte podľa popisu "ZABLOKOVANÝ PAPIER".	83
	Indikátor zablokovania na podávači SPF	Svieti	Keď je kryt originálu otvorený.	–
		Bliká	Na podávači SPF došlo k zablokovaniu originálu. Zablokovaný originál vyberte podľa popisu "D: Zablokovanie na podávači SPF (AL-2041)" (str.87).	87
	Indikátor úspory energie svieti.		Prístroj je v režime predhrievania. Stlačením ľubovoľného tlačidla sa režim predhrievania zruší.	64
			Prístroj je v režime automatického vypnutia. Stlačením tlačidla štart (☺) sa režim automatického vypnutia zruší.	64
	Indikátor kazety bliká.		Kazeta nie je riadne zasunutá. Zasuňte ju riadne do stroja.	–
	Na displeji bliká "CH".		Kazeta tonera nie je nainštalovaná. Skontrolujte, či je kazeta nainštalovaná. Kazetu posuňte do stroja až na doraz.	Úvodný návod
	Na displeji svieti "CH".		Je otvorený bočný kryt. Bočný kryt riadne zatvorte zatlačením na vypuklé výstupky pri tlačidle otvorenia bočného krytu.	–
	Na displeji bliká "OP".		Tento symbol sa zobrazí, keď sa zistí, že pri spustení kopírovania je odklopený kryt originálu/SPF. Kryt originálu/podávač SPF sklopte celkom dole, alebo znova stlačte tlačidlo Štart (☺). V závislosti na farbe a sýtosti originálu sa môže blikajúci "OP" zobrazit' aj vtedy, keď je kryt originálu/SPF sklopený. V tomto prípade stlačte znova tlačidlo štart a tým sa spustí kopírovanie.	–
	"P" bliká na displeji.		V kazete alebo na viaclistovom bočnom vstupe nie je papier. Založte papier.	10, 12
			Došlo k zablokovaniu papiera v kazete, na viaclistovom bočnom vstupe. Zablokovaný papier vyberte.	83
	Striedavo sa zobrazuje písmeno a číslica.		Stroj je mimo prevádzky. Vypnite hlavný vypínač a znovu ho zapnite, a pokiaľ poruchový kód zostáva zobrazený, vyťahnite sieťový kábel zo zásuvky, a spojte sa so servisným strediskom.	–

ZABLOKOVANÝ PAPIER

Keď bliká indikátor zablokovania papiera (P), alebo na displeji bliká **P**, prístroj sa zastaví, pretože došlo k zablokovaniu. Keď dôjde k zablokovaniu originálu na podávači SPF, prístroj sa zastaví a indikátor zablokovania na podávači SPF (\triangleleft) bude blikat', zatiaľčo indikátor zablokovania papiera (P) nebude svietiť'. Pri zablokovaní originálov na podávači SPF postupujte podľa "D: Zablokovanie na podávači SPF (AL-2041)" (str.87).

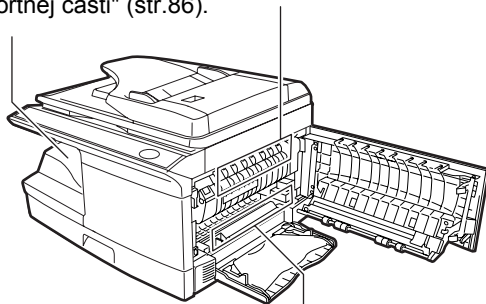
- 1 Sklopte dole bočný vstup a potom otvorte bočný kryt.**



- 2 Zistíte miesto zablokovania. Zablokovaný papier vyberte podľa pokynov pre každé miesto podľa nákresu nižšie. Keď bliká indikátor (P), postupujte podľa pokynov, viz."A: Zablokovanie papiera pri podávaní" (str.84)**

Ak je papier viditeľný z tejto strany, postupujte podľa "C: Zablokovanie papiera v transportnej časti" (str.86).

Ak papier uviazne tu, postupujte podľa "B: Zablokovanie papiera vo fixačnej jednotke" (str.85).



Ak papier uviazne tu, postupujte podľa "A: Zablokovanie papiera pri podávaní" (str.84).

A: Zablokovanie papiera pri podávaní

- 1** Z oblasti podávania papiera vyberte opatrne zablokovaný papier tak, ako ukazuje náčrt. Pokiaľ bliká indikátor (8^{AV}) a zablokovaný papier nie je v oblasti podávania papiera vidieť, vytiahnite zo stroja kazetu na papier a vyberte zablokovaný papier. Keď nie je možné papier vybrať, postupujte podľa časti "B: Zablokovanie vo fixačnej jednotke".



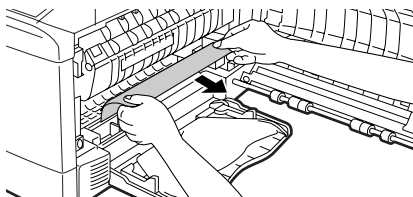
Varovanie

Oblasť fixácie je horúca. Pri vyberaní papiera preto dbajte na zvýšenú opatrnosť.



Pozor

- Pri vyťahovaní zaseknutého papiera sa nedotýkajte svetlocitlivého valca (jeho zelenej časti). Mohlo by dôjsť k poškodeniu povrchu valca a to by spôsobilo nečistoty na kópiách.*
- Keď bol papier podávaný z bočného vstupu, nevyťahujte papier cez tento bočný vstup. Toner na papieri by sa mohol nasypať do oblasti transportu papiera a to by spôsobilo nečistoty na kópiách.*

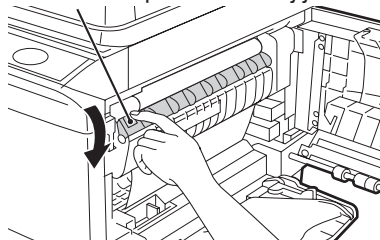


- 2** Zatvorte bočný kryt tak, že zatlačíte na vypuklé výstupky pri tlačidle pre otvorenie bočného krytu. Indikátor zablokovania papiera (8^{AV}) zhasne a indikátor v tlačidle Štart (8^{Start}) sa rozsvieti.

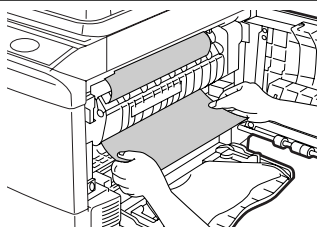
B: Zablokovanie papiera vo fixačnej jednotke

- 1** Sklopte dole uvoľňovaciu páčku fixačnej jednotky.

Uvoľňovacia páčka fixačnej jednotky



- 2** Podľa nákresu vyberte opatrne zablokovaný papier spod fixačnej jednotky. Keď nie je možné papier vybrať, postupujte podľa časti "C: Zablokovanie v transportnej časti".



Varovanie

Oblasť fixácie je horúca. Pri vyberaní papiera preto dbajte na zvýšenú opatnosť.



Pozor

- *Pri vyberaní papiera sa nedotýkajte povrchu svetlocitlivého valca (zelená plocha). Mohlo by to spôsobiť poškodenie valca a zlé kópie.*
- *Nevťahujte papier z časti nad fixačnou jednotkou. Toner nezafixovaný do papiera by mohol spôsobiť zašpinenie časti transportu papiera a spôsobiť zašpinenie kópie.*

- 3** Zdvihnite uvoľňovaciu páčku fixačnej jednotky, a potom zatvorte bočný kryt tak, že zatlačíte na vypuklé výstupky pri tlačidle pre otvorenie bočného krytu. Indikátor zablokovania papiera (⊗) zhasne a indikátor v tlačidle Štart (⊕) sa rozsvieti.

C: Zablokovanie papiera v transportnej časti

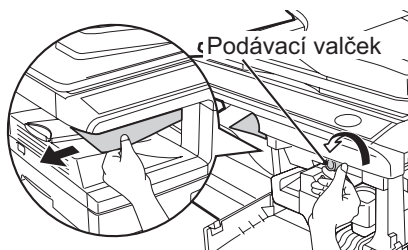
1 Sklopte dole uvoľňovaciu páčku fixačnej jednotky.

Viz "B: Zablokovanie papiera vo fixačnej jednotke" (str.85).

2 Otvorte predný kryt.

Pre otvorenie predného krytu, viz "DOPLNENIE TONERA" v Úvodný návod.

3 Otáčajte podávacím valčekom v smere šípky, a papier jemne vytiahnite z výstupnej časti.



4 Zdvihnite uvoľňovaciu páčku fixačnej jednotky, a potom zatvorte bočný kryt tak, že zatlačíte na vypuklé výstupky pri tlačidle pre otvorenie bočného krytu. Indikátor zablokovania papiera (P) zhasne a indikátor v tlačidle štart (S) sa rozsvieti.



Pozor

Pri zatváraní krytov dbajte na to, aby bol najskôr riadne zatvorený predný kryt a až potom bočný kryt. Keď budete zatvárať kryty v inom poradí, môže dôjsť k ich poškodeniu.

D: Zablokovanie na podávači SPF (AL-2041)

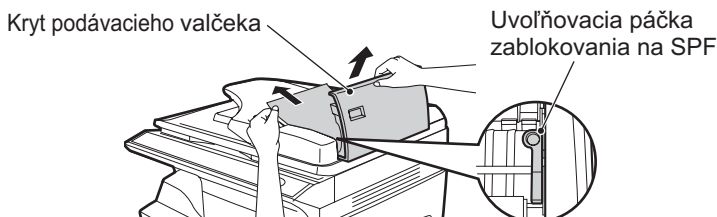
K zablokovaniu originálov na podávači môže dôjsť na jednom z troch miest: keď je zablokovaný originál vidieť na rošte podávača, je to (A) rošt podávania originálov; keď nie je zablokovaný originál vidieť na rošte podávača, je to (B) výstupná časť, alebo (C) časť pod podávacím valčekom. Zablokovaný originál vyberte podľa pokynov pre každú z týchto častí.



Poznámka

Po vybratí zaseknutého papiera nezabudnite stlačiť tlačidlo mazania, čím sa zruší poruchový stav.

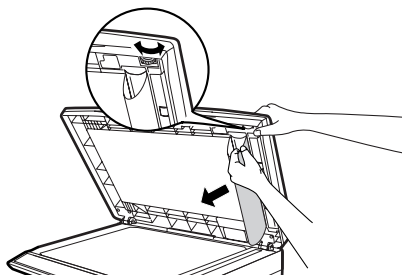
- (A) Otvorte kryt podávacieho valčeka a originál zľahka vytiahnite smerom doľava, smerom von z podávača. Zatvorte kryt podávacieho valčeka. Odklopte a sklopte podávač SPF aby indikátor (\triangleleft) zhasol. Pokiaľ sa zablokovaný originál nedá ľahko vytiahnúť, postupujte podľa (C).**



- (B) Odklopte podávač smerom hore a otáčajte točítkom tak, aby ste vybrali zablokovaný originál z výstupnej časti. Pokiaľ sa zablokovaný originál nedá ľahko vytiahnúť, postupujte podľa (C).**



- (C) Pokiaľ sa originál neposúva zľahka do výstupnej časti, vyberte ho v smere šípky za súčasného otáčania točítkom.**



KEĎ DÔJDE K ZÁSEKU PAPIERA V STROJI PRI POUŽITÍ PODÁVAČA SPF (AL-2041)

Keď dôjde k záseku papiera v stroji pri kopírovaní originálu(ov) pomocou podávača SPF, podávač SPF automaticky zastaví skenovanie originálov. Papiere zaseknuté vo vnútri stroja ručne vyberte. Na displeji na ovládacom paneli je možné zobraziť počet originálov, ktoré sa musia vrátiť späť na rošt podávača. Pre zobrazenie počtu originálov, ktoré sa musia vrátiť späť na podávač postupujte podľa krokov nižšie.



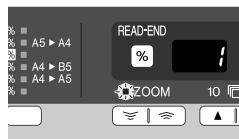
Poznámka

Nasledujúci postup nepopisuje spôsob vybratia zaseknutých papierov. Najskôr vyberte zaseknuté papiere a až potom zobrazte počet originálov, ktoré je treba vrátiť na podávač. Postup vybratia zaseknutých papierov viz "ZABLOKOVANÝ PAPIER" (str.83).

1 Keď dôjde k záseku papiera v stroji, podávač SPF sa zastaví a indikátor ZOOM bude blikať.

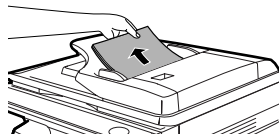
Na displeji bude blikať nedokončený počet strán kópií.

Najskôr vyberte zaseknuté papiere vo vnútri stroja. Potom pokračujte ďalej krokom 2.



2 Z roštu podávača odoberte originály, ktoré ešte neboli naskenované.

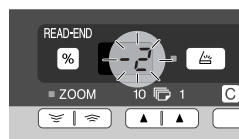
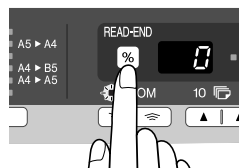
Originál(y) uviaznuté v podávači SPF nevyťahujte ručne. Mohlo by dôjsť k chybnému chodu stroja. Viz krok 3.



3 Stlačte tlačidlo merítko (%).

Originály, ktoré boli podávačom SPF skenované budú vysunuté a na displeji bude blikať počet originálov, ktoré je treba vrátiť späť na podávač.

Vráťte zobrazený počet originálov späť na rošt podávača spolu s originálmi, ktoré boli odobraté v kroku 2



Počet originálov, ktoré je treba vrátiť späť na podávač



Poznámka

Keď je v užívateľských programoch zapnutý program "Doba automatického vysunutia originálu z SPF", originály budú z podávača SPF vysunuté automaticky po uplynutí nastaveného času. ("UŽÍVATEĽSKÉ PROGRAMY" (str.66)

A. Informácie o likvidácii pre užívateľov (súkromné domácnosti)

1. V Európskej únii

Upozornenie: Keď chcete toto zariadenie zlikvidovať, nepoužívajte normálny kontajner na domový odpad!

Použitie elektrické a elektronické zariadenia musia byť zlikvidované zvlášť a v súlade s legislatívou, ktorá požaduje riadnu likvidáciu, obnovenie a recykláciu použitých elektrických a elektronických zariadení.

Podľa implementácie členskými štátmi môžu súkromné domácnosti vracieť použité elektrické a elektronické zariadenia do príslušných zberných stredísk zadarmo*. V niektorých krajinách* môžu váš starý produkt prevziať aj maloobchodní predajcovia, pokiaľ si kúpíte podobný nový produkt.

*) Pre získanie ďalších informácií kontaktujte vaše miestne úrady.

Keď vaše elektrické alebo elektronické zariadenie obsahuje batérie alebo akumulátory, zlikvidujte ich podľa miestnych predpisov.

Správnou likvidáciou tohoto produktu napomáhate tomu, že odpad podstúpi správne spracovanie, obnovenie a recykláciu a zabránite tak možným negatívnym vplyvom na životnom prostredí a ľudskom zdraví, ktoré by mohli nastať nesprávnym nakladaním s odpadom.



Upozornenie: Váš produkt je označený týmto symbolom. Znamená to, že použité elektrické a elektronické zariadenia by nemali byť miešané s bežným domovým odpadom. Pre tieto produkty existuje zvláštny zberný systém.

2. V krajinách mimo EÚ

Keď si prajete zlikvidovať tento produkt, kontaktujte vaše miestne úrady a opýtajte sa na správnu metódu likvidácie.

Pre Švajčiarsko: Použitie elektrické a elektronické zariadenia môžu byť vrátené zdarma predajcom i v prípade, že si nekúpíte nový produkt. Ďalšie zberné strediská je možno nájsť na www.swico.ch alebo www.sens.ch.

B. Informácie o likvidácii pre firmy

1. V Európskej únii

Keď je produkt používaný pre účely podnikania a chcete ho zlikvidovať:

Kontaktujte vášho predajcu SHARP, ktorý vás bude informovať o prevzatí produktu. Za vrátenie a recykláciu produktu možno budete musieť zaplatiť. Malé produkty (v malom množstve) môžu byť možno odovzdané v miestnych zberných strediskách. Pre Španielsko: Kontaktujte zavedený zberný systém alebo váš miestny úrad ohľadne vrátenia použitých produktov.

2. V krajinách mimo EÚ

Keď sa chcete zbaviť tohto produktu, kontaktujte miestne úrady a opýtajte sa na správne metódy likvidácie.

SHARP ELECTRONICS (Europe) GmbH
Sonninstraße 3, D-20097 Hamburg

NÁVOD NA OBSLUHU

SHARP®

SHARP CORPORATION